



மாகாணக் கல்வித் திணைக்களம்
வடக்கு மாகாணம்
Provincial Department of Education, Northern Province



மூன்றாம் தவணைப் பரீட்சை - 2022 - (2023)

தரம் - 10

தகவல் தொடர்பாடல் தொழினுட்பவியல்

நேரம்:
3.00 மணித்தியாலங்கள்

பெயர் / சுட்டெண்

மேலதிக வாசிப்பு நேரம் : 10 நிமிடம்

கவனிக்க:

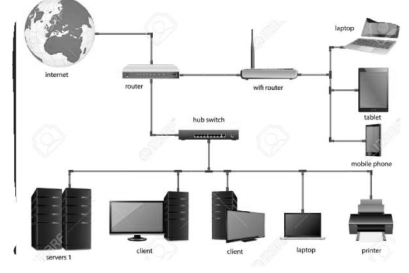
- ❖ எல்லா வினாக்களுக்கும் விடை எழுதுக.
- ❖ 1 தொடக்கம் 40 வரையுள்ள வினாக்கள் ஒவ்வொன்றிலும் (1), (2), (3), (4), என இலக்கமிடப்பட்ட விடைகளில் சரியான அல்லது மிகப் பொருத்தமான விடையைத் தெரிவு செய்க.
- ❖ உங்களுக்கு வழங்கப்பட்ட விடைத்தாளில் ஒவ்வொரு வினாவுக்கும் உரிய வட்டங்களில் உமது விடையின் இலக்கத்தை ஒத்த வட்டத்தினுள்ளே புள்ளியை (X) இடுக.

பகுதி I

01. வடமாகாணத்தின் கடந்த மாதம் பெறப்பட்ட பின்வரும் மழைவீழ்ச்சி விபரங்களில் எது தரவாகக் கருதப்படும்?
 1. அம் மாதத்திற்கான மொத்த மழைவீழ்ச்சி அளவு
 2. அம் மாதத்திற்கான சராசரி மழைவீழ்ச்சி அளவு
 3. அம் மாதத்திற்கான அதிகூடிய மழைவீழ்ச்சி அளவு
 4. அம் மாதத்திற்கான நாளொன்றுக்கான மழைவீழ்ச்சி அளவு
02. 'கணினியின் செயற்பாட்டினை ஒரு தொகுதியாகக் கொள்ள முடியும். மேலும் இது தரவுகளை தகவலாக்கு வதற்குப் பயன்படுகின்றது.' பின்வரும் கூற்றுக்களில் எது தொகுதியின் செயற்பாட்டினை மிகச் சரியாக வரையறை செய்கின்றது?
 1. சில கூறுகளைக் கொண்டிருத்தல்.
 2. சில கூறுகள் ஒன்றுடன் ஒன்று சார்பாக செயற்படல்.
 3. உள்ளீடு, வெளியீடு போன்ற அடிப்படை அம்சத்தை மாத்திரம் கொண்டது.
 4. தொடர்பற்ற பல கூறுகளைக் கொண்டிருத்தல்.
03. நான்காம் தலைமுறைக் கணினியில் பயன்படுத்தப்பட்ட பிரதான வன்பொருள் தொழினுட்பம் அல்லாதது?
 1. மிகப் பெரிய ஒருங்கிணைப்புச் சுற்றுக்கள் (ULSIC)
 2. பேரளவு ஒருங்கிணைப்புச் சுற்றுக்கள் (LSIC)
 3. மிகப் பேரளவு ஒருங்கிணைப்புச் சுற்றுக்கள் (VLSIC)
 4. நுண்ணுமுறை வழியாக்கி (Micro Processor)
04. பின்வரும் உள்ளீட்டுச் சாதனங்களில் எது தரவுகளை வருடிப் பெற்றுக் கொள்வதற்கு பயன்படுத்தப் படுகிறது?
 1. மூடிய சுற்றுத் தொலைக்காட்சி கமரா (CCTV Camera)
 2. தொடுதிரை (Touch screen)
 3. ஒளியியல் குறி கண்டறிதல் (OMR)
 4. வலைக் கமரா (Webcam)

05. பின்வரும் கணினி வலையமைப்பு வரைபடமானது எவ் வகையான வலையமைப்பை வகை குறிக்கின்றது?

1. இடத்தூரிப் பரப்பு வலையமைப்பு (LAN)
2. பெரும் பரப்பு வலையமைப்பு (WAN)
3. தனிநபர் பரப்பு வலையமைப்பு (PAN)
4. பெருநகர்ப் பரப்பு வலையமைப்பு (MAN)



06. பளிச்சிட்டு நினைவகம், இறுவட்டு, காந்த நாடா போன்ற சேமிப்பு சாதனங்களில் தரவுகளைச் சேமிப்பதற்குப் பயன்படுத்தப்பட்ட தொழினுட்பங்கள் முறையே,

1. திண்ம, ஒளியியல், காந்த
2. ஒளியியல், திண்ம, காந்த
3. காந்த, திண்ம, ஒளியியல்
4. திண்ம, திண்ம, காந்த

07. இரு சாதனங்களுக்கிடையில் தகவல் பரிமாற்றம் நடைபெறும் வழிகள் / வழி யாவை? / யாது?

1. ஒற்றைவழிப்போக்கு (simplex)
2. ஆரை இருவழிப்போக்கு (half-duplex)
3. இருவழிப்போக்கு (duplex)
4. மேற்கூறிய அனைத்தும்

08. நவீன தொலைபேசி வலையமைப்புக்களில் பயன்படுத்தப்படும் வழிப்படுத்திய ஊடகம் பின்வருவனவற்றில் எது?

- 1.
- 2.
- 3.
- 4.

09. பின்வருவனவற்றில் எது பதினம் எண் 130_{10} இன் துவித சமவலுவாகும்?

1. 10000010
2. 100001000
3. 10000000
4. 10001100

10. பின்வருவனவற்றில் எது இரும் 11111000_2 இன் பதினறாம் சமவலுவாகும்?

1. $A8_{16}$
2. $F8_{16}$
3. $D5_{16}$
4. AB_{16}

11. பின்வருவனவற்றில் எதில் 10011001_2 , 113_8 , 160_{10} , $1A_{16}$ ஆகியன இறங்கு வரிசையில் குறிப்பிடப் பட்டுள்ளன?

1. 10011001_2 , 113_8 , 160_{10} , $1A_{16}$
2. $1A_{16}$, 10011001_2 , 113_8 , 160_{10}
3. $1A_{16}$, 113_8 , 10011001_2 , 160_{10}
4. 160_{10} , 10011001_2 , 113_8 , $1A_{16}$

12. படத்தில் உள்ள குதையின் பெயர் யாது?



1. USB
2. PS/2
3. VGA
4. தொடர் குதை

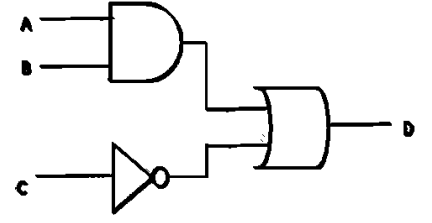
13. பயன்படுத்தாத இடம் குறைந்தபட்சமாக இருக்கத்தக்கதாக 1GB மொத்தக் கொள்திறனைக் கொண்ட பளிச்சிட்டு நினைவகத்தில் அட்டவணை இல் உள்ள கோப்பு / கோப்புக்களில் எதனை / எவற்றைத் தேக்கி வைக்கலாம்?

கோப்பின் பெயர்	பருமன்
A.mp4	1850MB
B.doc	300MB
C.jpg	350MB

1. C.jpg, B.doc மாத்திரம்
2. A.mp4, C.jpg மாத்திரம்
3. A.mp4 மாத்திரம்
4. மேலுள்ள அனைத்தும்.

❖ தரப்பட்ட தர்க்கச் சுற்றினை அடிப்படையாகக் கொண்டு வினா 14, வினா 15 க்கு விடை தருக.

14. இங்கு $A=1, D=0$ எனின், பின்வருவனவற்றுள் சரியானது எது?
1. $B=0, C=0$
 2. $B=0, C=1$
 3. $B=1, C=1$
 4. $B=1, C=0$



15. $D=A.B+C$ எனும் பூலியன் கோவையைக் கருதுக,
1. C எப் பெறுமானத்தைக் கொண்டிருப்பினும் $A=0, B=1$ எனின், $D=1$ ஆகும்.
 2. B, C எப் பெறுமானத்தைக் கொண்டிருப்பினும் $A=1$ எனின், $D=1$ ஆகும்.
 3. A, C எப் பெறுமானத்தைக் கொண்டிருப்பினும் $B=0$ எனின், $D=0$ ஆகும்.
 4. A, B எப் பெறுமானத்தைக் கொண்டிருப்பினும் $C=0$ எனின், $D=1$ ஆகும்.
16. பின்வருவனவற்றில் எது அடிப்படை தர்க்க வாயில்களுள் உள்ளடங்காது?
1. AND வாயில்
 2. OR வாயில்
 3. NOT வாயில்
 4. NAND வாயில்
17. பின்வருவனவற்றுள் எத் தொகுதி பணிசெயல்முறைமையினை மாத்திரம் கொண்ட தொகுதியாகும்?
1. விண்டோஸ் (Windows), உபுந்து (Ubuntu), லினக்ஸ் (Linux)
 2. விண்டோஸ் (Windows), வேட் (MS word), லினக்ஸ் (Linux)
 3. விண்டோஸ் (Windows), உபுந்து (Ubuntu), பெயிண்டர் (paint)
 4. பவர்பொயிண்ட் (power point), உபுந்து (Ubuntu), லினக்ஸ் (Linux)
18. கீழே தரப்படுகின்ற மென்பொருட்களுள் இலவசமாக தரவிறக்கம் செய்யக்கூடிய மென்பொருள் தொகுதியினைத் தெரிவு செய்க.
1. Windows 10, MS Excel, Photoshop.
 2. Ms Word, Ms Excel, Pascal.
 3. Ubuntu, Windows 8, Open Office Calc
 4. Open Office Writer, GIMP, Ubuntu
19. கணினியில் உள்ள ஒரு பௌதிக ரீதியான வன்வட்டினை பல தருக்க ரீதியான பாகங்களாக்கும் செயற்பாடு?
1. வட்டு துண்டாக்கல்
 2. வட்டு வடிவமைத்தல்
 3. வட்டுப் பிரிவிடல்
 4. வெட்டியொட்டுதல்
20. மாணவி ஆருசா புதிய வருடியினை கணினியுடன் சரியாக இணைத்தும் அது தொழிற்படவில்லை என தெரிவித்தான், அவ்வாறாயின் பின்வரும் மென்பொருட்களில் எதனை கணினியில் நிறுவவேண்டும்?
1. சாதன இயக்கி
 2. பிரயோக மென்பொருள்
 3. பணிமுகாமையாளர்
 4. வட்டு ஒருங்கிணைப்பான்

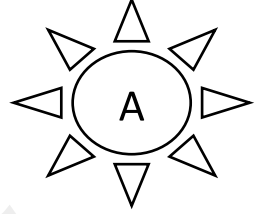
	மென்பொருள்		வகை
A	Ubuntu	1	உரிமம் உள்ள பணிசெயல்முறைமை
B	ms office word	2	திறந்த மூல பிரயோக மென்பொருள்
C	Libre office calc	3	திறந்த மூல பணிசெயல்முறைமை
D	windows 10	4	உரிமம் உள்ள பிரயோக மென்பொருள்

21. பின்வரும் சோடிகளில் எது சரியான சேர்மானத்தைக் காட்டுகின்றது?
1. A....3, B....1, C....2, D....4
 2. A....3, B....1, C....4, D....2
 3. A....1, B....3, C....2, D....4
 4. A....3, B....4, C....2, D....1

22. பின்வரும் கூற்றுக்களைக் கருதுக.
 A. அட்டவணையினை உருவாக்க முடிதல்.
 B. அஞ்சல் ஒன்றிணைப்பு வசதியினை உருவாக்க முடிதல்.
 C. நிகண்டு வசதி காணப்படல்.

இக் கூற்றுக்களில் சொல்முறைவழிப்படுத்தல் மென்பொருளில் காணப்படும் வசதி / வசதிகள் எவை?

1. A கூற்று மாத்திரம்
 2. A, B கூற்றுக்கள் மாத்திரம்
 3. A, C கூற்றுக்கள் மாத்திரம்
 4. A, B, C கூற்றுக்கள் எல்லாம்.
23. பின்வருவனவற்றில் இவ் உருவினைச் சொல்முறைவழிப் படுத்தல் மென்பொருளில் வடிவமைப்பதற்கு எக் கருவிகள் பயன்படுத்தப்படும்.
1. Picture, Bold
 2. Clip Art, Line
 3. Shape, Text Box
 4. Shape, Line



24. ஒரு சொல்முறை வழிப்படுத்தல் மென்பொருளில் Find & Replace வழங்குவதற்கு எக் கருவி பயன்படுத்தப்படும்?

1. 
2. 
3. 
4. 

25. பின்வருவனவற்றில் கட்டுரை ஒன்றிலே “psychology” என்னும் சொல்லுக்கு சம கருத்துள்ள சொற்களை அறிவதற்கு எக்கருவி பயன்படும்? கருவி எது ?

1. Find & Replace
2. Copy, Paste
3. Spelling & Grammar
4. Thesaurus (நிகண்டு)

On the Insert tab, the galleries include items that are designed to coordinate with the overall look of your document. You can use these galleries to insert tables, headers, footers, lists, cover pages, and other document building blocks. When you create pictures, charts, or diagrams, they also coordinate with your current document look.

26. மேலே காட்டப்பட்டுள்ள பந்தியில் உள்ள மிகப்பெரிய எழுத்தை உருவாக்குவதற்கு என்ன கருவியைப் பயன்படுத்த வேண்டும்?

1. Bold
2. Drop Cap
3. Large Font
4. Font size

27. பின்வரும் சார்புகளில் பெரிய எண்ணைக் காண்பதற்கு விரிதாள் மென்பொருளில் பயன்படும் சார்பு எது?

1. =Sum
2. =Max
3. =Min
4. =Large

28. விரிதாள் கலத்தினுள் =NOT(5,3) என்னும் சார்பினை உள்ளிடும் போது கிடைக்கும் வெளியீடு யாது?

1. TRUE
2. FALSE
3. #NAME
4. எதுவுமன்று

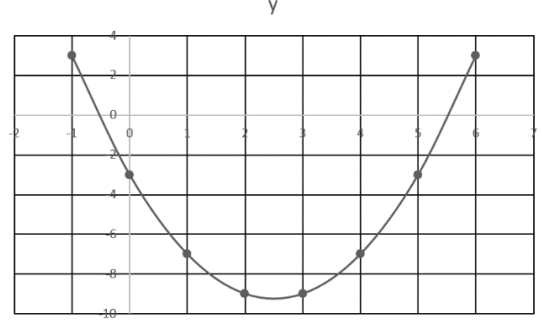
29. பின்வரும் கலமுகவரிகளில் செல்லுபடியற்ற கலமுகவரி எது?

1. A5
2. A\$5
3. \$A5
4. A5\$

- ❖ வினா 30, 31, 32 இற்கு பின்வரும் உருவினை அடிப்படையாகக் கொண்டு விடையளிக்குக. இங்கு விரிதாளில் தரவுகளும் அத்தரவுகளுக்கேற்ற வரைபடம் தரப்பட்டுள்ளது.

	A	B	C	D	E	F	G	H	I
1	a	5							
2	b	3							
3	x	-1	0	1	2	3	4	5	6
4	y	3	-3	-7	-9	-9	-7	-3	3

30. சமன்பாடு $y = (x^2 - ax - b)$. இங்கு a, b மாறிலிப் பெறுமானங்கள் முறையே B₁, B₂ கல முகவரியிலும் x மாறிப் பெறுமானமானங்கள் B₃ : I₃ எனும் கல வீச்சிலும் தரப்பட்டுள்ளது.



- பின்வருவனவற்றில் y இன் பெறுமானத்தைக் காண்பதற்கு கலம் B4 இல் எழுத வேண்டிய சூத்திரம் யாது? (இச் சூத்திரம் கலம் I4 வரை நகல் செய்யப்படுவதாகக் கொள்க.)
1. =B3*B3-\$B\$1*B3-\$B\$2
 2. =\$B\$3*B3-\$B\$1*B3-\$B\$2
 3. =B3*B3-\$B\$1*(B3-\$B\$2)
 4. =B3*B3-\$B\$1*\$B\$3-\$B\$2
31. பின்வருவனவற்றில் குறித்த வரைபினைப் பெறுவதற்கு தெரிவு செய்ய வேண்டிய சரியான தரவு மூலம் யாது? (பணித்தாள் Sheet1 எனக் கொள்க)
1. =Sheet1!\$A\$3:\$I\$3
 2. =Sheet1!\$A\$4:\$I\$4
 3. =Sheet1!\$A\$3:\$I\$4
 4. =Sheet1!\$A\$1:\$I\$4
32. இவ் வரைபு எவ்வகையினைச் சார்ந்ததாகும்?
1. நிரல் வரைபு
 2. சலாகை வரைபு
 3. கோட்டு வரைபு
 4. XY சிதறல்
33. பின்வருவனவற்றில் பணித்தாளின் A1 கல முகவரிக்கு செல்வதற்கு பயன்படுத்தப்படும் குறுக்குச்சாவி யாது?
1. Home
 2. Ctrl+Home
 3. Ctrl+End
 4. Page Up
34. பின்வருவனவற்றில் நிகழ்த்துகை மென்பொருளில் உள்ள படவில்லை பார்வை / பார்வைகள் எது / எவை?
1. சாதாரண பார்வை
 2. வரிசைப் பார்வை
 3. முழுமையான பார்வை
 4. மேற்கூறிய அனைத்தும்
35. பின்வருவனவற்றில் எது நிகழ்த்துகை மென்பொருள் கோப்பின் சரியான கோப்பு நீட்சி?
1. .xlsx
 2. .pptx
 3. .accdb
 3. .doc
36. பின்வருவனவற்றில் எது புதிய படவில்லையினைப் பெறுவதற்கான குறுக்குச்சாவி எது?
1. ctrl+M
 2. ctrl+N
 3. ctrl+S
 4. ctrl+H
37. பின்வருவனவற்றுள் எது தரவுத்தள மென்பொருளுக்கான உதாரணம் அன்று,
1. M.S Office Access
 2. My SQL
 3. Open Office base
 4. iWork pages

- ❖ வினா 38, 39, 40 ஆகியன ஒரு தொழிற்சாலை தரவுத்தளத்தில் உள்ள ஊழியர்களின் விபரங்களைப் பேணும் ஊழியர் அட்டவணைகளை அடிப்படையாகக் கொண்டு விடையளிக்க.

EmpID	Emp-Name	Address	Age	ProjectID
E010	கரன்	யாழ்ப்பாணம்	35	P005
E002	சுரேஸ்	யாழ்ப்பாணம்	28	P001
E005	மாலா	நெல்லியடி	32	P005

38. அட்டவணைக்கு உகந்த முதற் சாவிப் புலம் யாது?
 1. Emp - Name 2. ProjectID 3. Age 4. EmpID
39. அட்டவணைக்கு உகந்த அன்னியச் சாவிப் புலம் யாது?
 1. Emp - Name 2. ProjectID 3. Address 4. EmpID
40. பின்வருவனவற்றில் தொடர்புடமை தரவுத்தளம் தொடர்பான சரியான கூற்று / கூற்றுக்கள் எவை?
 1. இரண்டு அல்லது இரண்டுக்கு மேற்பட்ட தரவுத்தளம் காணப்படுவதுடன் அவற்றுக்கிடையில் நெருங்கிய தொடர்பு காணப்படல்.
 2. இரண்டு அல்லது இரண்டுக்கு மேற்பட்ட அட்டவணைகள் காணப்படுவதுடன் அவற்றுக்கிடையில் நெருங்கிய தொடர்பு காணப்படல்.
 3. தரவுத்தளம் ஒரு அட்டவணைகளை மாத்திரம் கொண்டிருத்தல்.
 4. மேற்கூறிய அனைத்தும் சரி.

பகுதி - II

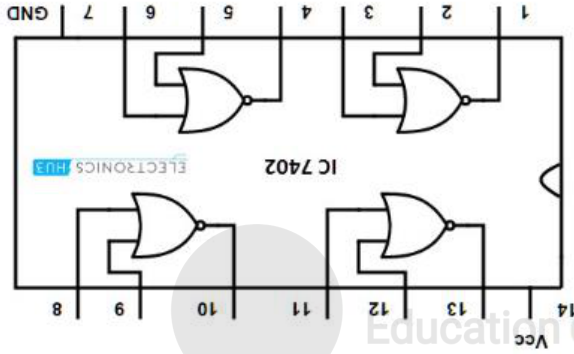
கவனிக்க :

- ❖ முதலாம் வினாவும் வேறு நான்கு வினாக்களும் உட்பட மொத்தம் ஐந்து வினாக்களுக்கு மாத்திரம் விடை எழுதுக.
- ❖ முதலாம் வினாவுக்கு 20 புள்ளிகளும் ஏனைய வினாக்களுக்கு 10 புள்ளிகள் வீதமும் வழங்கப்படும்.

வினா 01

1. இலங்கை பரீட்சைத்திணைக்களத்தின் இணையத்தளத்தினுள் சுட்டெண்ணை வழங்கும்போது அதன் செல்லுபடித் தன்மையை உறுதிப்படுத்தி அதன் பின்னர் அதற்குரிய பெறுபேற்றினைத் தரத்தளத்திலிருந்து மீட்டு திரையில் காட்சிப்படுத்தும். இச் செயற்பாட்டின் உள்ளீடு, செயன்முறை, வெளியீடு போன்றவற்றினைத் தருக.

2. a. பின்வரும் ஒன்றிணைப்புச் சுற்றில் உள்ள தர்க்கப்படலையின் பெயர் யாது?



b. மேற்காட்டப்பட்ட தர்க்கப்படலையின் செயற்பாட்டுக்குரிய உண்மையட்டவணையினைத் தருக. (உள்ளீடாக A,B யும் வெளியீடாக Y யும் கொள்க.)

3. வரியுரு 'A' ஆனது ASCII குறியீட்டு திட்டத்தில் 1000001 எனின், 'H' இக் குறியீட்டுத்திட்டத்தில் எவ்வாறு வகை குறிக்கப்படும்?
4. 100010112 என்னும் இரும் எண்ணை பதினாறு எண்ணுக்கு வகைக்குறிக்க. உமது செய்கைகளை தெளிவாகக் காட்டுக.
5. பின்வரும் அட்டவணையானது கணிசிப் பகுதிகளையும் அவற்றால் ஆற்றப்படும் பணிகளையும் குறிப்பிடுகிறது. ஒவ்வொரு பகுதிக்கும் உரிய எண்ணை அதற்குரிய சரியான பணி முகப்படையாளத்தையும் சேர்த்து சோடியாக எழுதுக.

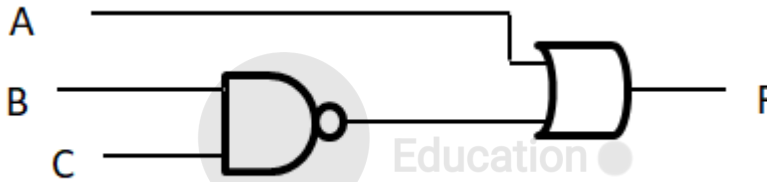
எண்	பகுதி	முகப்பு அடையாளம்	பணி
1	பதுக்கு நினைவகம்	A	நிரந்தரமாக தரவுகளைச் சேமித்தல்.
2	ALU	B	உள்ளீட்டு, துணைதேக்க சாதனங்களிலிருந்து பெறும் தரவுகளைத் தற்காலிகமாக சேமித்தல்.
3	துணைநினைவகம்	C	அடிக்கடி பயன்படுத்தும் தரவுகளைத் தற்காலிகமாக சேமித்தல்
4	RAM	D	எண்கணித தர்க்க ரீதியான செயற்பாடுகளை மேற்கொள்ளல்.

6. பின்வரும் 5 சேமிப்பு சாதனங்களை அவற்றுக்குரிய தரவு அணுகல் கதியின் அடிப்படையில் இறங்கு வரிசைப்படுத்துக.
(காந்தநாடா, பதுக்கு நினைவகம், வன்வட்டு, பதியி நினைவகம், பஸ்திறனாற்றல் வட்டு)
7. இரண்டு அல்லது பல கணினி வலையமைப்புக்களிடையே தொடுப்பை ஏற்படுத்தி வலையமைப்பு நுழைவாயில் சாதனமாக தொழிற்படும் சாதனம் எது?
8. நிகழ்நிலையில் பயன்படுத்தப்படும் சொல்முறைவழிப்படுத்தல் மென்பொருட்கள் 01 தருக.
9. விரிதாள் மென்பொருளில் காணப்படும் நான்கு வகையான கலமுகவரிகளைக் குறிப்பிட்டு அவை ஒவ்வொன்றுக்கும் தலா 01 உதாரணம் தருக.
10. பின்வரும் தரவுத்தள அட்டவணையில் காணப்படும் முதன்மைத் தரவுகளில் 02 தருக.

SID	SName	Address
S1	Vimal	Point petro
S2	Sutha	Mannar
S3	Latha	Kilinochchi

வினா 02

- a) i. பின்வரும் பூலியன் தர்க்கச்சுற்றுக்குரிய தர்க்கக்கோவையினைத் தருக.



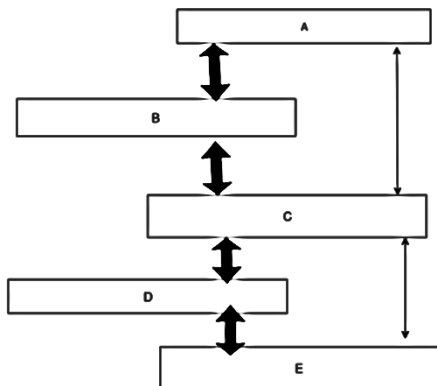
- ii. பெறப்பட்ட பூலியன் கோவைக்கான உண்மையட்டவணையினைத் தருக.

- b) i. திறந்தமூல மென்பொருள் என்றால் என்ன?

- ii. திறந்தமூல முறைமை, பிரயோக மென்பொருளுக்கு இரு உதாரணம் தருக.

- iii. பின்வரும் வரைபடமானது பணிசெயல்முறையின் செயற்பாட்டினைக் காட்டுகின்றது. அவ் வரைபடத்தில் ஆங்கில முகப்படையாளங்களால் காட்டப்பட்ட பகுதிக்குரிய கூற்றை பின்வரும் பட்டியலில் இருந்து தெரிவுசெய்க.

(வன்பொருள், பணிசெயல்முறைமை, பயனர், ஏனைய முறைமை மென்பொருட்கள், பிரயோக மென்பொருள், சேமிப்பகம்.)

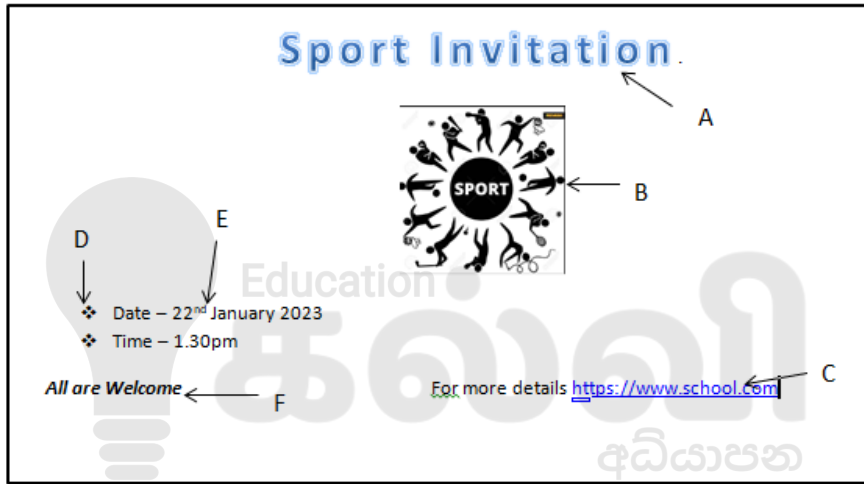


வினா 03

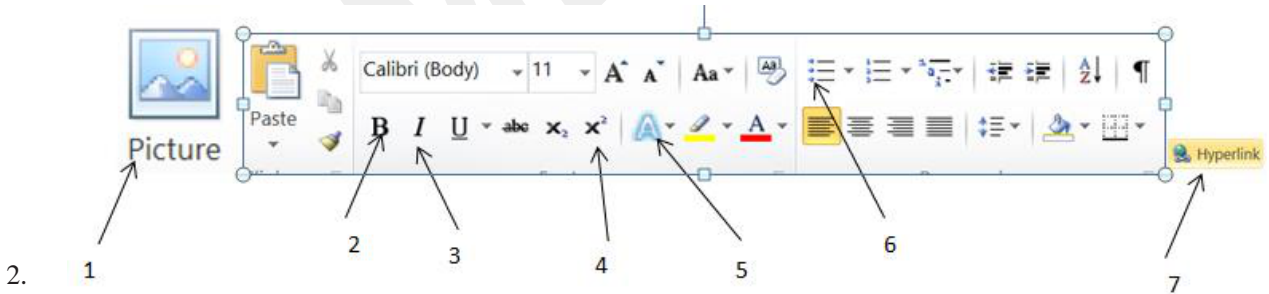
1. கணினி வலையமைப்பின் நன்மைகள் 02 தருக.
2. வலையமைப்பு குவியத்துக்கும் ஆளிக்கும் இடையிலான வேறுபாடுகள் 02 தருக.
3. உடு வடிவ (Star Topology) இடத்தியலை வரைந்து குறித்துக் காட்டுக.
4. 11011_2 , 10011_2 எனும் துவித எண்களை பதினம் எண்ணாகத் தருக.
5. 1246_{10} , 246_{10} எனும் பதினம் எண்களை பதினறும எண்ணாகத் தருக.

வினா 04

1. பின்வரும் அழைப்பிதழானது சொல்முறைவழிப்படுத்தல் மென்பொருளின் உதவியுடன் தயாரிக்கப்பட்டதாகும். இதில் ஏற்படுத்தப்பட்ட வடிவமைப்புக்கள் ஆங்கில முகப்படையாளங்களால் குறித்துக் காட்டப்பட்டுள்ளது. இதற்காக பயன்படுத்தப்பட்ட கருவிகளின் எண்களைத் தரப்பட்ட கருவிப் பட்டியலில் இருந்து தெரிந்தெடுத்து முகப்படையாளங்களுக்கு எதிராக எழுதுக.



கருவிப்பட்டியல்



3. கணினி வலையமைப்பில் சேவையகமாக தொழிற்படும் கணினி வகைகள் இரண்டு தருக.

வினா - 05

சிறு நிறுவனம் ஒன்று குறைந்தளவு ஊழியர்கள் பணிபுரிவதனால் விரிதாள் மென்பொருளினைப்

பயன்படுத்தி தனது மாதாந்த கொடுப்பனவு பட்டியலைத் தயாரிக்கின்றது. நிறுவனம் தை மாதத்திற்காக தயாரித்த கொடுப்பனவுப் பட்டியல் பின்வருமாறு .

	A	B	C	D	E	F	G	H
1	சம்பளப்பட்டியல்							
2	தை மாதம்							
3	ஒரு சிழமைக்கான சாதாரண வேலை மணித்தியாலங்கள்						40	
4	ஊழியர் இல	பெயர்	வேலை மணித்தியாலம்	சாதாரண மணித்தியால கொடுப்பனவு (ரூபா)	மேலதிக மணித்தியால கொடுப்பனவு (ரூபா)	மேலதிக மணித்தியாலம்	மொத்த கொடுப்பனவு (ரூபா)	
5	E001	ரவி	56	200	300	16	12800	
6	E002	குமார்	50	200	300	10	11000	
7	E003	சுரேஸ்	40	300	450	0	12000	
8	E004	வேலன்	60	300	450	20	21000	
9	E005	மாலா	45	200	300	5	9500	
10	E006	ரதி	66	200	300	26	15800	
11	E007	மதன்	53	300	450	13	17850	
12	வழங்கப்படும் மொத்த கொடுப்பனவு						99950	

(குறிப்பு - அனைத்து ஊழியர்களும் 40 அல்லது அதற்கு மேற்பட்ட மணித்தியாலம் பணியாற்றுகின்றனர். மேலும் நிறுவன சாதாரண 1 மணித்தியால கொடுப்பனவு நிரல் D யிலும் மேலதிக 1 மணித்தியால கொடுப்பனவு நிரல் E இலும் தரப்பட்டுள்ளது)

1. சம்பளப்பட்டியல் என பெயரிடுவதற்குப் பயன்படுத்தப்பட்ட கருவி எது?
2. மேலதிக வேலை மணித்தியாலத்தைக் காண்பதற்கு கலம் F5 இல் எழுதப்பட்ட சூத்திரம் யாது? (இச் சூத்திரம் மற்றைய கலங்களுக்கும் நகல் செய்யப்படுவதாக கொள்க)
3. மேலதிக 01 மணித்தியால கொடுப்பனவைக் காண்பதற்கு கலம் E5 இல் எழுதப்பட்ட சூத்திரத்தை தருக. (மேலதிக 01 மணித்தியால கொடுப்பனவானது சாதாரண 01 மணித்தியால கொடுப்பனவின் ஒன்றரை மடங்காகக் காணப்படும் (150%))
4. ஊழியர்களுக்கான மொத்தக் கொடுப்பனவைக் காண்பதற்கு கலம் G5 இல் எழுதப்பட்ட சூத்திரம் யாது? (மொத்தக் கொடுப்பனவானது சாதாரண மணித்தியால மற்றும் மேலதிக மணித்தியாலக் கொடுப்பனவுகளை சேர்த்து வழங்கப்படும்)
5. வழங்கப்பட்ட மொத்த கொடுப்பனவின் தொகையினைக் காண்பதற்கு கலம் G12 இல் எழுதப்பட்ட சார்பு யாது?

வினா 06

ABZ என்பது கணினி பாகங்களை விற்பனை செய்யும் நிறுவனம். பல வழங்குநர்களிடமிருந்து கணினிசார் பகுதிகளைக் கொள்வனவு செய்து விற்பனை செய்யும் ஒரு கடையாகும். மேலும் ஒரு வழங்குநர் ஒன்றுக்கு மேற்பட்ட பொருட்களை விநியோகிப்பதுடன், ஒரு பொருளானது பல விநியோகத்தரினால் வழங்கப்படும்.

இக் கடை வழங்குநர், வழங்குநரிடமிருந்து கொள்வனவு செய்த பொருட்கள் மற்றும் தற்போதைய இருப்பு போன்ற விபரங்களைத் தேக்கி வைப்பதற்கு பின்வரும் மூன்று அட்டவணைகளைக் கொண்ட தரவுத் தளத்தைப் பேணுகின்றது. அவை பின்வருமாறு,

ItemID	Iname	Stock
I001	Monitor	30
I002	Processor	15
I003	Keyboard	50
I004	Mouse	30

பொருள் அட்டவணை

SupplID	Sname	Phone
S001	Maran	776565265
S002	Nilavan	777563366
S003	Arasan	722555555
S004	Kujilan	762555555

விநியோகத்தர் அட்டவணை

Date	SupplID	ItemID	Count
11/8	S002	I004	40
12/8	S001	I002	20
18/9	S002	I002	30
20/9	S004	I001	15
10/10	S003	I003	20

கொள்வனவு அட்டவணை

- இத் தரவுத்தளத்தில் பயன்படுத்தக்க இரு முதற்சாவிப் புலங்களை அவற்றின் அட்டவணைப் பெயருடன் தருக.
- இரு அன்னியச்சாவிக்களையும் அவற்றுக்குரிய அட்டவணை பெயருடன் தருக.
- கடையில் புதிய பொருளான Flash Drive சேர்த்துக் கொள்ள தீர்மானித்ததுடன் அதனை Nilavan இடம் இருந்து 11/11 அன்று 30 கொள்வனவு செய்யப்பட்டது.
 - இதற்காக எந்த அட்டவணை / அட்டவணைகள் இற்றைப்படுத்தப்பட வேண்டும்?
 - இற்றைப்படுத்தப்பட்ட அட்டவணை / அட்டவணைகளின் பதிவு / பதிவுகளை அட்டவணையின் பெயருடன் எழுதிக்காட்டுக.
- ஒரு வாடிக்கையாளர் 3 Monitor யும் 2 Processor யும் கொள்வனவு செய்வாராயின்,
 - இதற்காக எந்த அட்டவணை / அட்டவணைகள் இற்றைப்படுத்தப்பட வேண்டும்?
 - இற்றைப்படுத்தப்பட்ட அட்டவணை / அட்டவணைகளின் பதிவு / பதிவுகளை அட்டவணையின் பெயருடன் எழுதிக்காட்டுக.
- இத் தரவுத்தள அட்டவணைகளுக்கிடையிலான தொடர்புடமை எவ் வகையினைச் சார்ந்ததாகும்?





Follow and Get papers Daily ..!



எங்கள் குறிக்கோள்

எண்ணிம உலகத்தில் மாணவர்களிற்கென சிறந்ததொரு கற்றல் கட்டமைப்பை உருவாக்குதல்.

அனைத்தும் டிஜிட்டல் மயப்படுத்தப்பட்ட இந்த காலத்தில் பல்வேறு துறைகளும் கால ஓட்டத்துடன் இணைந்து டிஜிட்டல் தளத்தில் பல்கிப்பெருகி வருகின்றன. அந்த வகையில் கல்வித்துறையும் இதற்கு விதிவிலக்கல்ல. இணையவழி கல்வியின் மூலம் கல்வித்துறை புதியதொரு பரிமாணத்தை எட்டியுள்ளது. குறிப்பாக கொரோனா பேரிடர் காலத்தில் நாடே முடக்கப்பட்டிருந்தது. இதனால் மாணவர்களிற்கும் பாடசாலை, கல்வி நிறுவனங்களிற்கு இடையிலான தொடர்பு துண்டிக்கப்பட்டது. அந்த இக்கட்டான சூழ்நிலையில் இணையவழி வகுப்புகள் மாணவர்களிற்கு வரப்பிரசாதமாக அமைந்தது என்பதே உண்மை.

இன்று தொழில்நுட்பம் மாணவர்களை தவறான பாதைக்கு இட்டு செல்வதாக ஓர் எண்ண ஓட்டம் மக்கள் மத்தியில் உள்ளது. தொழில்நுட்பம் என்பது ஒரு கருவி மட்டுமே அதை எவ்வாறு பயன்படுத்துகிறோம் என்பதில் அதன் ஆக்க மற்றும் அழிவு விளைவுகள் தீர்மானிக்கப்படுகிறது. உளியை கொண்டு சிலையை செதுக்க நினைத்தால் அவன் நிச்சயம் சிற்பி ஆகலாம். இங்கு பிரச்சினையாக காணப்படுவது மாணவர்களை வழிப்படுத்த தொழில்நுட்ப உலகில் ஓர் முறையான கட்டமைப்பு இல்லாமையே. அதை உருவாக்குவதே எங்கள் நோக்கம். அதை நோக்கியே எங்கள் பயணம் அமையும்.

எமது இணையத்தினூடக ஊடக உங்களிற்கு தேவையான பரீட்சை வினாத்தாள்களை இலகுவான முறையில் தரவிறக்கம் செய்து கொள்ளமுடியும்.

kalvi.lk

கல்வி சார் செய்திகளை உடனுக்குடன் அறிந்து கொள்ள எமது சமூக ஊடக தளங்களின் ஊடக உடனுக்குடன் அறிந்து கொள்ள முடியும்.



Viber
Community



Whatsapp
Channel



Facebook
Page