

தி/கிண்/அல் - மினா மகா வித்தியாலயம்  
துரித கற்றல் செயற்றிட்டம் - 2019  
அலகுப் பரீட்சை 01

Marks

தரம் - 11

விஞ்ஞானம்

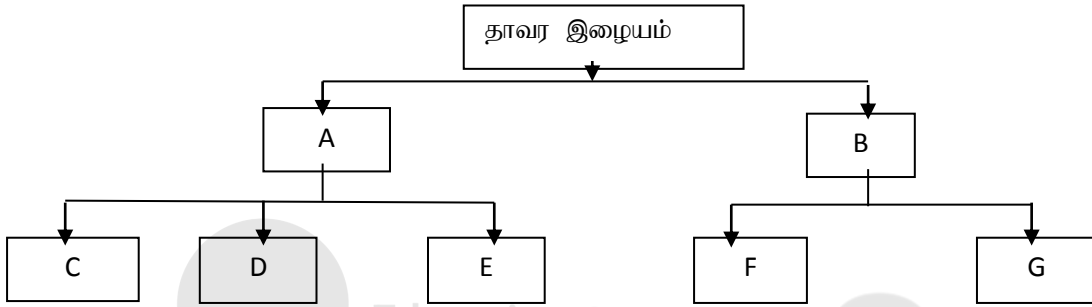
மணி : 1 மணித்தியாலம்

01. அங்கிகளது உடல் யாவும் கலங்களால் ஆக்கப்பட்டிருக்கும். கலங்கள் பல சேரும் போது இழையம் உருவாகும்.

a. இழையம் என்பதால் விளங்குவது யாது ?

-----  
-----  
-----

b. தாவர இழையங்கள் தொடர்பான பின்வரும் அட்டவணையைக் கருதுக.



c. இழையம் A ஆனது உயிர்ப்பாக இழையுருப்பிரிவிற்குட்பட்டு புதிய கலங்களைத் தோற்றுவிக்கும் எனின் A , B ஆகிய இழையங்களைப் பெயரிடுக.

-----

d. இழையம் A இனது இயல்புகள் இரண்டு தருக.

-----  
-----  
-----

e. இழையம் C இன் செயற்பாட்டினால் தாவரங்கள் உயரத்தில் அதிகரிக்கும். எனின் இழையம் C ஐ இனம் காண்க.

-----

f. இழையம் D ஆனது தாவரத்தில் நிலைக்குத்து அச்சுக்குச் சமாந்தரமாக அமைந்துள்ளது எனின் இழையம் D , E ஐ இனம் காண்க.

-----

g. இழையம் D இன் தொழிற்பாடு யாது ?

-----

h. இழையம் E பெரும்பாலும் எக்குடும்பத் தாவரங்களில் காணப்படும் ?

-----

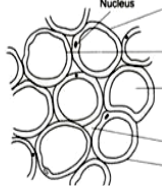
02. நிலையிழையங்களின் இரண்டு வகைகளில் ஒன்று எளிய நிலையிழையமாகும்.

a. மற்றைய நிலையிழையம் எது ?

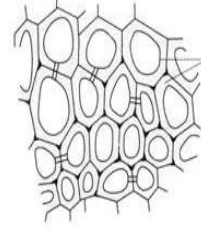
-----

b. எளிய நிலையிழையங்களின் இரண்டு தரப்பட்டுள்ளது.

i. அக்கட்டமைப்புக்களை இனம் காண்க.



A



B

ii. அக்கட்டமைப்புக்களுக்கிடையிலான பிரதான வேறுபாடுகள் இரண்டு தருக.

இயல்புகள்	கட்டமைப்பு A	கட்டமைப்பு B
கலச்சுவர்		
கலத்திடைவெளி		

iii. இழையம் A காணப்படும் இடங்கள் இரண்டு தருக.

-----

iv. இழையம் A இன் தொழில்கள் இரண்டு தருக.

-----

v. இழையம் B இன் இரண்டு வகைகளையும் தருக.

-----

vi. இழையம் B இன் தொழில் ஒன்று தருக.

-----

c. மேலே தரப்படாத நிலையிழையம் எது ?

-----

d. இவ்விழையத்தின் இயல்புகள் இரண்டு தருக.

-----

e. இவ்விழையம் காணப்படும் இடங்கள் இரண்டு தருக.

-----

f. இவ்விழையத்தின் பிரதான தொழில் ஒன்று தருக.

-----

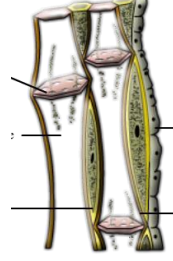
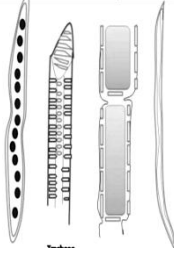
g. இவ்விழையம் A உடன் காட்டும் ஒற்றுமையையும் B உடன் காட்டும் ஒற்றுமை ஒன்றையும் தருக.

A உடன் ஒற்றுமை :

B-உடன்-ஒற்றுமை :-

03. சிக்கலான நிலையிழையமாக காழ் இழையமும் உரிய இழையமும் காணப்படும்

a. காழ் , உரிய இழையத்தை இனம்காண்க.



b. காழ் இழையத்திலுள்ள 2 கல வகைகளைத் தருக.

c. உரிய இழையத்தின் 2 கல வகைகளைத் தருக.

d. காழ் இழையத்தின் தொழில் ஒன்று தருக.

e. உரிய இழையத்தின் தொழில் யாது ?

04. தாவர இழையங்களில் பல்வேறு இழையங்கள் காணப்படுகின்றது. அவற்றில் மேலணி இழையம் முக்கியமானது

a. மேலணி இழையத்திற்கு போசணை எவ்வாறு கிடைக்கும் ?

b. மேலணி இழையங்கள் காணப்படும் இடங்கள் 2 தருக.

c. மேலணி இழையத்தின் தொழில்கள் இரண்டு தருக.

05. வேறுபட்ட கலங்களையும் நார்களையும் கொண்ட இழையம் தொடுப்பிழையமாகும். தொடுப்பிழையங்களில் குருதியிழையமும் ஒரு வகையாகும்.

a. குருதியிழையம் தவிர்ந்த மற்றுமொரு தொடுப்பிழையம் ஒன்று தருக.

b. குருதியிழையம் ஏன் விசேட தொடுப்பிழையமாக கருதப்படுகின்றது ?

-----  
-----

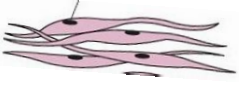
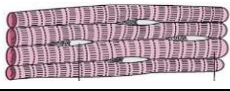

c. குருதியின் பிரதான இரண்டு வகைகளையும் தருக.

-----  
-----

d. குருதி இழையத்தின் தொழில்கள் இரண்டு தருக.

-----  
-----

06. தசையிழையம் உடலின் அசைவிற்கு முக்கியத்துவம் வாய்ந்தது. தசையிழையம் சம்பந்தமாக பின்வரும் அட்டவணையை நிரப்புக.

இயல்புகள்			
இச்சைவழி / இச்சையின்றியது			
குறுக்கு வரிகள் காணப்படல்			

07. நரம்பு கலம் பல்வேறு செய்திகளை கடத்த உதவுகின்றது.

a. நரம்புக் கலத்தின் பிரதான பகுதிகளில் ஒன்று கலவுடலாகும் மற்றைய பகுதி எது ?

-----  
-----

b. கலவுடலில் காணப்படும் புன்னங்கங்கள் இரண்டு தருக.

-----  
-----

c. கலவுடல் தவிர்ந்த மற்றைய பகுதியின் இரண்டு பகுதிகளையும் தருக.

-----  
-----

d. மயலின் கவசத்தின் தொழில் யாது ?

-----  
-----

e. நரம்புக்கலத்தின் தொழிலுக்கேற்ப மூன்று வகைகளையும் தருக.

-----  
-----



## எங்கள் குறிக்கோள்

எண்ணிம உலகத்தில் மாணவர்களிற்கென சிறந்ததொரு கற்றல் கட்டமைப்பை உருவாக்குதல்.

அனைத்தும் டிஜிட்டல் மயப்படுத்தப்பட்ட இந்த காலத்தில் பல்வேறு துறைகளும் கால ஓட்டத்துடன் இணைந்து டிஜிட்டல் தளத்தில் பல்கிப்பெருகி வருகின்றன. அந்த வகையில் கல்வித்துறையும் இதற்கு விதிவிலக்கல்ல. இணையவழி கல்வியின் மூலம் கல்வித்துறை புதியதொரு பரிமாணத்தை எட்டியுள்ளது. குறிப்பாக கொரோனா பேரிடர் காலத்தில் நாடே முடக்கப்பட்டிருந்தது. இதனால் மாணவர்களிற்கும் பாடசாலை, கல்வி நிறுவனங்களிற்கு இடையிலான தொடர்பு துண்டிக்கப்பட்டது. அந்த இக்கட்டான சூழ்நிலையில் இணையவழி வகுப்புகள் மாணவர்களிற்கு வரப்பிரசாதமாக அமைந்தது என்பதே உண்மை.

இன்று தொழில்நுட்பம் மாணவர்களை தவறான பாதைக்கு இட்டு செல்வதாக ஓர் எண்ண ஓட்டம் மக்கள் மத்தியில் உள்ளது. தொழில்நுட்பம் என்பது ஒரு கருவி மட்டுமே அதை எவ்வாறு பயன்படுத்துகிறோம் என்பதில் அதன் ஆக்க மற்றும் அழிவு விளைவுகள் தீர்மானிக்கப்படுகிறது. உளியை கொண்டு சிலையை செதுக்க நினைத்தால் அவன் நிச்சயம் சிற்பி ஆகலாம். இங்கு பிரச்சினையாக காணப்படுவது மாணவர்களை வழிப்படுத்த தொழில்நுட்ப உலகில் ஓர் முறையான கட்டமைப்பு இல்லாமையே. அதை உருவாக்குவதே எங்கள் நோக்கம். அதை நோக்கியே எங்கள் பயணம் அமையும்.

**எமது இணையத்தினூடக ஊடக உங்களிற்கு தேவையான பரீட்சை வினாத்தாள்களை இலகுவான முறையில் தரவிறக்கம் செய்து கொள்ளமுடியும்.**

# kalvi.lk

**கல்வி சார் செய்திகளை உடனுக்குடன் அறிந்து கொள்ள எமது சமூக ஊடக தளங்களின் ஊடக உடனுக்குடன் அறிந்து கொள்ள முடியும்.**



Viber  
Community



Whatsapp  
Channel



Facebook  
Page