

மாகாணக் கல்வித் திணைக்களம், வடமாகாணம் Provincial Department of Education, Northern Province 80 T I,II
கல்விப் பொதுத் தராதரப் பத்திர (சாதாரண தர) மூன்றாம் தவணைப் பரீட்சை 2018 General Certificate of Education (Ord. Level) Third Term Examination 2018
தகவல் தொடர்புத் தொழினுட்பவியல் I, II Information & Communication Technology I, II

Information & Communication Technology II

- முதலாம் வினாவும் வேறு நான்கு வினாக்களும் உட்பட ஐந்து வினாக்களுக்கு மாத்திரம் விடை தருக.
- முதலாம் வினாவிற்கு 20 புள்ளிகளும் ஏனைய வினாக்களுக்கு 10 புள்ளிகள் வீதமும் வழங்கப்படும்.

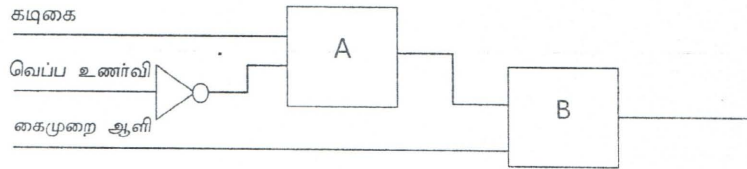
1.

- i) $23E_{16}$ என்னும் பதினாறு எண்ணை எண்ம எண்ணாக மாற்றுக. கணித்தலுக்குப் பயன்படுத்திய படமுறைகளைக் காட்டுக.
- ii) ஓர் தன்னியக்க மின் விசிறியானது கைமுறை ஆளி, கடிகை மற்றும் வெப்பத்தை உணரும் உணர்வி ஆகியவற்றினால் கட்டுப்படுத்தப்படுகின்றது. இது பின்வரும் இரு வேறு சந்தர்ப்பங்களில் தொழிற்படுகின்றது.
 - கைமுறை ஆளியினை மூடும் போது (ON)
 - சூழல் வெப்பமாகவிருக்கும் போது கடிகை தொழிற்படல் (ON)

உள்ளீடுகளுக்குரிய பின்வரும் பூலியன் பெறுமானங்களைக் கருதுக.

நிலைமை	பெறுமானம்
கைமுறை ஆளியினை மூடுதல்	1
கைமுறை ஆளியினை மூடாமை	0
கடிகை இயங்குதல் (ON)	1
கடிகை இயங்காமை (OFF)	0
உணர்வி வெப்பத்தை உணர்தல்	0
உணர்வி குளிரை உணர்தல்	1

பின்வரும் தர்க்கச் சுற்று மேலுள்ள நிலைமையினை விபரிக்கின்றது. எனினும் சில தர்க்க வாயில்கள் இங்கு தவறவிடப்பட்டுள்ளன. அவை A, B என்னும் எழுத்துக்களால் முகப்பு அடையாளமிடப்பட்டுள்ளன. அவற்றை சரியான தர்க்கவாயில்களைப் பயன்படுத்தி மாற்றிச் செய்க. நீங்கள் தர்க்கச் சுற்றினை முழுமையாக வரைய வேண்டியதில்லை. முகப்பு அடையாளங்களை எழுதி அவற்றுக்கெதிரே பொருத்தமான தர்க்க வாயிலை வரைக.



- iii) பின்வரும் கூற்றுக்கள் சரி அல்லது பிழை எனக் குறிப்பிடுக. கூற்றின் இலக்கத்துக்கு எதிரே சரி அல்லது பிழை என எழுதுக.

- (1) சீரான வள இடங்காணி உலகளாவிய வலையில் உள்ள வலைப் பக்கம் ஒன்றை தனித்துவமாக இனங்காண்கிறது.
- (2) Ms outlook என்பது மின்னஞ்சல் மென்பொருளுக்கு ஓர் உதாரணமாகும்
- (3) முகில் கணினிகளிலுள்ள வன் தீச்சுவரைப் பயன்படுத்துவது உட்கட்டமைப்பு சேவைக்கு ஓர் உதாரணமாகும்
- (4) Bcc இல் வழங்கப்பட்ட மின்னஞ்சல் முகவரிகள் To இல் காணப்படும் மின்னஞ்சலுக்குரிய நபர்களுக்கு காட்சிப்படுத்தப்படும்.

iv) பதினம் எண் 724 இற்குரிய சரியான BCD பெறுமானம் யாது?



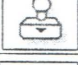

v) கீழ்வரும் அட்டவணையின் 1வது நிரல் வலையமைப்பு சாதனங்கள் சிலவற்றின் தொழிற்பாடுகளைக் கொண்டுள்ளது. 2வது நிரல் கணனி வலையமைப்பில் பயன்படுத்தப்படும் சாதனங்களைக் கொண்டுள்ளது. எனினும் சாதனங்களும், அவற்றின் தொழிற்பாடுகளும் அதே ஒழுங்கில் காணப்படவில்லை.

தொழிற்பாடுகள்	சாதனங்கள்
A- கணனியை வலையமைப்பு ஆளியுடன் இணைப்பதற்குப் பயன்படுகிறது	வழிப்படுத்தி
B- இரண்டு அல்லது அதற்கு மேற்பட்ட வலையமைப்புக்களை இணைத்தல்	குவியம்
C- இணையத்திற்கும் கணனி வலையமைப்புக்கும் இடையிலான தரவு ஊடுகடத்தலைக் கட்டுப்படுத்துதல்	தீச்சவர்
D- பல கணனிகளை இணைக்கும் இடைநடுவராக தொழிற்படல்	வலையமைப்பு இடைமுக அட்டை

தொழிற்பாடுகளுக்குரிய எழுத்தினையும் பொருத்தமான சாதனங்களின் பெயரையும் உமது விடைத்தாளில் எழுதுக.

vi) மாணவர்களின் தின வரவைப் பெற்றுக்கொள்வதற்கு பாடசாலை ஒன்று முக அடையாளங்காணல் (face recognition) முறைமையினை பயன்படுத்துகின்றது. முக விம்பம் பெறப்பட்டதும் அது அதற்குப் பொருந்தக்கூடியவற்றுடன் ஒப்பிட்டு இனங்காண்கின்றது. அதன் பின்னர் வரவு பதியப்பட்டு அவர்களின் பெற்றோரின் செல்லிடத் தொலைபேசிக்கு குறுந்தகவல் அனுப்பப்படுகின்றது. மேலுள்ள முறைமையிலுள்ள உள்ளீடு(கள்), வெளியீடு(கள்), முறைவழி(கள்) ஆகியவற்றை அடையாளங் காண்க.

vii) பின்வரும் அட்டவணையின் முதலாம் நிரலிலுள்ள A தொடக்கம் D வரையான விம்பப் பதிப்பு தொடர்பான பணிகளைக் கருதுக. விம்பப் பதிப்பு மென்பொருள் ஒன்றில் காணப்படும் கருவிகள் சில இரண்டாம் நிரலில் 1 தொடக்கம் 4 வரை காட்டப்பட்டுள்ளன. எனினும் பணிகளும் அவற்றுக்குரிய கருவிகளும் சரியான ஒழுங்கில் காணப்படவில்லை.

A) விம்பத்தை / அடுக்கினை (layer) சுற்றுதல்	 1)
B) தெரிவு செய்யப்பட்ட விம்பப் பகுதியை ஒத்த மாதிரியை உருவாக்கல்	 2)
C) தேவையான வடிவில் தெரிவு செய்தல் (Free-form selection)	 3)
D) பிரதேசம் ஒன்றை நிறத்தினால் நிரப்பதல்	 4)

1ம் நிரலிலுள்ள பணிகளுடன் 2ம் நிரலிலுள்ள சரியான கருவிகளைத் தொடர்புபடுத்துக. பணிக்குரிய எழுத்தினையும் அதற்குரிய சரியான கருவியின் எண்ணையும் உமது விடைத்தாளில் எழுதுக.

viii) கணனி பார்வைச் சகசத்தின் (CVS) அறிகுறிகள் இரண்டு தருக.

ix) A,B ஆகிய பின்வரும் வகைகளைக் கருதுக. வகை A முறைமை விருத்தி வாழ்க்கை வட்டத்தின் சில செயற்பாடுகளைக் கொண்டிருப்பதுடன் வகை B யானது வகை A யில் தரப்பட்டுள்ள செயற்பாடுகளுடன் தொடர்புடைய நபர்களைக் கொண்டுள்ளது.

வகை A
1. ஏற்பு சோதனை
2. குறிமுறை எழுதுதல்
3. ஒருங்கிணைவு சோதனை
4. தேவைப்பாடுகளை அடையாளங்காணல்

வகை B
A. முறைமைப் பகுப்பாய்வாளர்
B. பயனர் / வாடிக்கையாளர்
C. கணனி செய்நிரலாளர்
D. பரிசோதகர்

மிகப் பொருத்தமான சோடிகளை இனங்கண்டு வகை A இன் இலக்கங்களுக்கெதிரே வகை B இன் எழுத்துக்களை எழுதுக.

x) பின்வரும் பஸ்கால் செய்நிரலின் வெயியீட்டினை எழுதுக.

```

program num_element;
var
  n: array [1..5] of integer;
  i, j: integer;
begin
  for i := 1 to 5 do
    n[i] := i + 100;
  for j:= 1 to 5 do
    writeln('Element[' , j, ']' = ' , n[j] );
end.

```

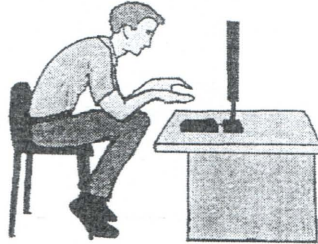
2.

i) தகவல் தொடர்பாடல் தொழினுட்ப வளர்ச்சியால் ஏற்பட்ட சில பிரச்சனைகளுக்குரிய விபரணங்கள் முதலாம் நிரலில் 1-4 வரை காட்டப்பட்டுள்ளன. அவற்றுக்குரிய பிரச்சனைகள் இரண்டாம் நிரலில் உள்ளடக்கப்பட்டுள்ளன. எனினும் அவை உரிய ஒழுங்கில் காணப்படவில்லை.

விபரணங்கள்	பிரச்சனைகள்
(1) பயனர்களின் அனுமதியின்றி வலை மேலோடியின் சீராக்கங்களில் (settings) மாற்றங்களை மேற்கொண்டு பயனர்களை அவர்கள் செல்ல முயற்சிக்காத வலைக்கடப்பிடங்களுக்கு வழிப்படுத்தல்	எழுத்துத் திருட்டு
(2) தனிப்பட்ட தரவுகளை மற்றவர்களுக்கு தெரியப்படுத்தல்	கொள்ளைக்காரர்
(3) மற்றவர்களது ஆக்கத்தைத் திருடி அவற்றை எமது ஆக்கம் போலக் காட்டுதல்.	நுண்ணறிவுச் சொத்தை திருடுதல்
(4) மற்றவர்களின் புத்தாக்க, ஆக்க சிந்தனைகளைத் திருடுதல்	தனித்துவம்

1ம் நிரலில் தரப்பட்டுள்ள விபரணத்திற்குப் பொருத்தமான பிரச்சனையை 2ம் நிரலிலிருந்து தெரிவு செய்க. விபரணங்களுக்குரிய எண்ணினையும் அதற்குப்பொருத்தமான பிரச்சனையையும் விடைத்தாளில் எழுதுக

ii) a) திறனகற்றல் என்பதால் கருதப்படுவது யாது? இதற்கு இரண்டு உதாரணங்கள் தருக.
b) கணனி ஒன்றைப் பயன்படுத்தும் பயனர் ஒருவரை உரு 1 காட்டுகின்றது. இதில் காணப்படும் இரண்டு தவறான கொண்ணிலைகளைக் (posture) குறிப்பிட்டு அவற்றுக்குரிய திருத்தமான கொண்ணிலைகளையும் குறிப்பிடுக.



உரு 1

c) இலத்திரனியல் கழிவானது உயிரினங்களுக்கு பல சுகாதாரப் பிரச்சனைகளை ஏற்படுத்தி வருகின்றது. இலத்திரனியல் கழிவுப் பிரச்சனைக்கு முன்வைக்கக் கூடிய இரண்டு தீர்வுகளை தருக.
d) உமது பாடசாலை ஆய்வுகூடக் கணனியிலிருந்து உமது மின்னஞ்சல் கணக்கினுள் பிரவேசிக்க முற்பட்ட போது அக் கணனியில் மின்னஞ்சல் பயன்படுத்திய வேறொருவர் தனது கணக்கிலிருந்து முறையாக வெளியேறாமையை (Logout) நீர் அறிந்து கொண்டீர். நீர் தன்னியக்கமாகவே அந் நபரின் கணக்கிற்கு வழிப்படுத்தப்பட்டீர். இவ்வாறு வேறொரு நபரின் கணக்கிற்கு வழிப்படுத்தப்படும் போது நீர் மேற்கொள்ள வேண்டிய நடவடிக்கை யாது? (ஓர் தகவல் தொடர்பாடல் தொழினுட்ப மாணவராக நீர் பின்பற்ற வேண்டிய விழுமியத்தினை கருத்திற் கொள்க.)

3. i) பின்வரும் html குறிமுறையினையும் அதன் வெளியீட்டினையும் கருதுக.

Html குறிமுறை

வெளியீடு

```
<html>
<body>
<1> <h1> Arthur C. Clarke</h1>
<img alt = "scientist.jpg"> </1>
<3 align = "justify"> Born on December 16, 1917,
in Minehead, England, Arthur C. Clarke
established himself as a <4>preeminent science
fiction and nonfiction writer </4>during the mid-
20th century. Clarke died on March 19, 2008, in
<5>Sri Lanka. </5> </3>
<6> Books written </6>
<7> <li> A Space Odyssey </li>
<li> Rama II</li>
<li> Sunstorm </li>
</7>
<p>
Please visit <8 href = "https://www.biography.
com/people/arthur-c-clarke-9249620">
www.biography.com <8> for more biography
about him
</body> </html>
```

Arthur C. Clarke



Born on December 16, 1917, in Minehead, England, Arthur C. Clarke established himself as a preeminent science fiction and nonfiction writer during the mid-20th century. Clarke died on March 19, 2008, in Sri Lanka.

Books written

- A Space Odyssey
- Rama II
- Sunstorm

Please visit [www.biography.com](https://www.biography.com/people/arthur-c-clarke-9249620) for more biography about him

குறிமுறையில் 1-8 ஆல் குறிக்கப்பட்டுள்ள எட்டு HTML ஒட்டுக்கள் அல்லது பண்புகள் விடுபட்டுள்ளன. பின்வரும் பட்டியலிலிருந்து அவற்றுக்குரிய பொருத்தமான ஒட்டை அல்லது பண்பை தெரிவு செய்க. முகப்பு அடையாளத்தின் எண்ணை எழுதி அதற்குரிய HTML ஒட்டை அல்லது பண்பை எழுதுக. பட்டியல்: [ol, href, alt, strong, p, type, ul, center, li, a, dl, h2, font, src, u, em]

ii) அடைப்புக்குறிக்குள் தரப்பட்டுள்ள சொற்களில் மிகப் பொருத்தமான சொல்லினைக் கொண்டு பின்வரும் கூற்றுக்களில் காணப்படும் இடைவெளிகளை நிரப்புக. வினா இலக்கத்துக்கு இதிரே பொருத்தமான சொல்லை உமது விடைத்தாளில் எழுதுக.

- (a) மூல வரைபின் (Original graphic) தரத்தினைக் குறைக்கின்ற நெருக்கம் நெருக்கம் என அழைக்கப்படும். (பாதிப்படையும், பாதிப்பில்லா)
- (b) நேரான, வளைந்த கோடுகளின் சேர்க்கையினால் உருவாக்கப்படுபவை வரைபு ஆகும். (பரவல், நெறிய)
- (c) விம்பப் பதிப்பு, அசைவூட்டல் மென்பொருட்களில் வெவ்வேறு பொருட்களை அவற்றுக்கிடையில் இடைத்தாக்கம் ஏற்படாதவாறு ஒழுங்குபடுத்துவதற்கு பயன்படுத்தப்படும். (கருவிப் பெட்டி, அடுக்குகள்)

4. றொஷான் என்பவரின் 2018 ம் ஆண்டின் முதல் இரண்டு மாதங்களினதும் செலவு விபரங்களை பின்வரும் விரிதாள் காட்டுகின்றது. இவ் விரிதாளினைப் பயன்படுத்தி கீழ்க் கேட்கப்படும் வினாக்களுக்கு விடை தருக.

	A	B	C	D	E	F
1	செலவுகள்	2018 ஜனவரி	2018 பெப்ரவரி	செலவு வேறுபாடு	செலவுச் சதவீதம் 2018 ஜனவரி	செலவுச் சதவீதம் 2018 பெப்ரவரி
2	மின்சாரம்	5000	4500			
3	எரிபொருள்	9800	10000			
4	கல்வி	3000	3000			
5	உணவு	22750	20000			
6	நீர்	2010	1980			
7	நானாவித	4350	6430			
8	மொத்த செலவு	46910	45910			

- i) மின்சாரத்தின் செலவு வேறுபாட்டைக் கணித்து காட்சிப்படுத்துவதற்காக கலம் D2 இல் =function1 (cell1,-cell2) என்னும் அமைப்பைக் கொண்ட சூத்திரம் எழுதப்பட்டுள்ளது. function1, cell1 மற்றும் cell2 ஆகியவற்றுக்குரிய பொருத்தமான சொற்களை எழுதுக.
செலவு வேறுபாடு பின்வருமாறு கணிப்பிடப்படுகின்றது.
(செலவு வேறுபாடு = 2018 ஜனவரி செலவு - 2018 பெப்ரவரி செலவு)
- ii) கலவீச்சு D3:D7 இல் மற்றைய செலவுகளுக்குரிய வேறுபாடுகளைக் கணிப்பிடுவதற்குத் தேவையான படிமுறைகள் கீழே தரப்பட்டுள்ளன. பொருத்தமான சொற்களைக் கொண்டு இடைவெளிகளை நிரப்புக.
.....A..... கலத்தினை தெரிவு செய்க.
.....B..... படவுருவின் மீது சொடுக்குக.
கலவீச்சு.....C..... தொடக்கம்D..... வரை தெரிவு செய்க.
.....E..... படவுருவின் மீது சொடுக்குக.
- iii) மொத்த செலவைக் கணித்து காட்சிப்படுத்துவதற்காக கலம் B8 இல் =function2 (cell3:cell4) என்னும் அமைப்பைக் கொண்ட சூத்திரம் எழுதப்பட்டுள்ளது. Function2, cell3 மற்றும் cell4 ஆகியவற்றுக்குரிய பொருத்தமான சொற்களை எழுதுக.
- iv) 2018 ஜனவரி மாதத்திற்குரிய மின்சார செலவை மொத்த செலவின் சதவீதமாகக் காட்டுவதற்கு கலம் E2 இல் நுழைக்க வேண்டிய சூத்திரம் யாது?
(செலவுச்சதவீதம் 2018 ஜனவரி = மின்சாரசெலவு 2018 ஜனவரி / மொத்தசெலவு 2018 ஜனவரி x 100)
கல வீச்சு E3:E7 இல் காட்டப்படும் மற்றைய செலவுகளுக்குரிய சதவீதங்கள் உமது சூத்திரத்தைப் பிரதி செய்யும் போது கிடைத்தல் வேண்டும்
- v) வினா iv இல் நீங்கள் கலம் E2 இல் உள்ளீடு செய்த சூத்திரத்தினை கலம் F2 இற்கு பிரதி செய்யின் கலம் F2 இல் தோன்றும் சூத்திரம் யாது?

5. மாணவர், கற்கைநெறி மற்றும் கற்கைநெறிகளை நாடாத்துதல் போன்றவை தொடர்பான தரவுகளைத் தேக்கி வைத்திருக்கும் பின்வரும் தரவுத்தள அட்டவணைகளைக் கருதுக.

மாணவர் அட்டவணை

S ID	S Name	Batch
001	Saman	BI
003	Meena	BI
005	Rizvi	BII
006	Perera	BII

கற்கைநெறி அட்டவணை

C ID	C Name
IT83	Network Fundamental
IT88	Server Administration
IT85	Inter Routing
IT80	Inter Switching

மாணவர்_கற்கைநெறி அட்டவணை

C_ID	S_ID	Assignment submitted
IT83	001	3
IT88	003	2
IT83	005	2
IT85	001	1

- i) முதன்மைச் சாவிகள் இரண்டினை அவற்றுக்குரிய அட்டவணைகளுடன் எழுதுக.
- ii) அந்நியச் சாவிகள் இரண்டினை அவற்றின் அட்டவணைகளுடன் எழுதுக.
- iii) இத் தரவுத்தளத்தில் பேணப்படுகின்ற தொடர்புடமை வகையினைக் குறிப்பிடுக.
- iv) Inter routing என்னும் கற்கைநெறிக்கு புதிதாக சேர்த்துக் கொள்ளப்பட்ட நிமல் என்னும் மாணவன் ஒப்படை ஒன்றை சமர்ப்பித்திருந்தான்.(Assignment submitted)
- a) இற்றைப்படுத்தப்பட வேண்டிய அட்டவணை(கள்) எது / எவை?
- b) அட்டவணையில் / அட்டவணைகளில் இற்றைப்படுத்த வேண்டிய நிரை / நிரைகளைக் காட்டுக.
- v). "Network Fundamental" என்னும் கற்கைநெறியின் C_ID ஆனது IT84 ஆக மாற்றப்பட்டுள்ளது.
- a) இற்றைப்படுத்தப்பட வேண்டிய அட்டவணை(கள்) எது / எவை?
- b) அட்டவணையில் / அட்டவணைகளில் இற்றைப்படுத்த வேண்டிய நிரை / நிரைகளைக் காட்டுக.

6.

- i. முறைமை விருத்தி வாழ்க்கை வட்டம் தொடர்பான சில செயற்பாடுகள் கீழே A-E வரை பட்டியலிடப்பட்டுள்ளன.
- A. நேர்காணல்கள் நடாத்துதல்
 - B. அறிவுறுத்தல்களில் காணப்படும் தவறுகளைத் திருத்துதல்
 - C. பயனர் இடைமுகங்களை வடிவமைத்தல்
 - D. தரவுத்தளங்களை வடிவமைத்தல்
 - E. கணனி செய்நிரலாக்க மொழியொன்றைத் தெரிவு செய்து கணனிக்கு அறிவுறுத்தல்களை எழுதுதல்
 - F. ஏற்கனவே அமுலாக்கம் செய்யப்பட்ட ஓர் முறைமை தொடர்பாக புதிய தேவைப்பாடுகளை பயனர்களிடமிருந்து பெற்றுக் கொள்ளுதல்
- a) முகப்பு அடையாளம் C இனால் காட்டப்பட்டுள்ள செயற்பாடு இடம்பெறும் முறைமை விருத்தி வாழ்க்கை வட்டத்தின் கட்டம் யாது?
- b) முகப்பு அடையாளம் E இனால் காட்டப்பட்டுள்ள செயற்பாட்டினை மேற்கொள்வதற்கு பொறுப்பானவர் யார்?
- c) முகப்பு அடையாளங்கள் C,E ஆகியவற்றால் குறிப்பிடப்பட்டுள்ள செயற்பாடுகளில் முதலில் மேற்கொள்ளப்பட வேண்டியது யாது?
- d) முகப்பு அடையாளம் B இனால் காட்டப்பட்டுள்ள செயற்பாட்டிற்குப் பின்னர் இடம்பெறும் முறைமை விருத்தி வாழ்க்கை வட்டத்தின் கட்டம் யாது?
- e) முறைமை விருத்தி வாழ்க்கை வட்டத்தின் தேவைகளை இனங்காணல் கட்டத்தில் இடம்பெறக் கூடிய செயற்பாட்டின் முகப்பு அடையாளத்தினை எழுதுக.
- f) முகப்பு அடையாளம் F இனால் காட்டப்பட்டுள்ள செயற்பாடு இடம்பெறும் முறைமை விருத்தி வாழ்க்கை வட்டத்தின் கட்டம் யாது?

ii. உமது பாடசாலையின் தகவல் தொடர்பாடல் தொழினுட்ப மன்றத்திற்கு வலைக்கடப்பிடம் ஒன்றை விருத்தி செய்யுமாறு நீர் கேட்கப்படுகின்றீர். ஆரம்ப கட்ட வடிவமைப்பிலிருந்து வலைக்கடப்பிடத்தை வெளியிடுதல் வரை அனைத்துப் பொறுப்புக்களும் உமக்கு வழங்கப்பட்டுள்ளன. பின்வரும் வினாக்களுக்கு மிகச் சிறந்த தீர்வுகளை வழங்குக.

- a) அவ் வலைக்கடப்பிடத்தில் சேர்க்கக் கூடிய 4 வெவ்வேறான உள்ளடக்கங்களை (Contents) எழுதுக.
- b) வலைக்கடப்பிடத்தினை வடிவமைப்பதற்கு பல்வேறு முறைகள் காணப்படுகின்றன. வடிவமைப்பதற்கு பயன்படுத்தப்படும் இரண்டு இணையத்தள படைப்பாக்கக் கருவிகளைக் குறிப்பிடுக.
- c) உமது வலைக்கடப்பிடத்தை வெளியிடுவதற்கு நீர் பூர்த்தி செய்யவேண்டிய தேவைப்பாடுகள் நான்கு எழுதுக.

7.

i) முதல் 5 நிறையெண்களின் கூட்டுத் தொகையைக் காட்சிப்படுத்துவதற்காக பின்வரும் போலிக்குறிமுறை எழுதப்பட்டுள்ளது.

Begin

n = 1

s = 0

repeat

s = s + n

n = n + 1

until n > 5

Display s

End

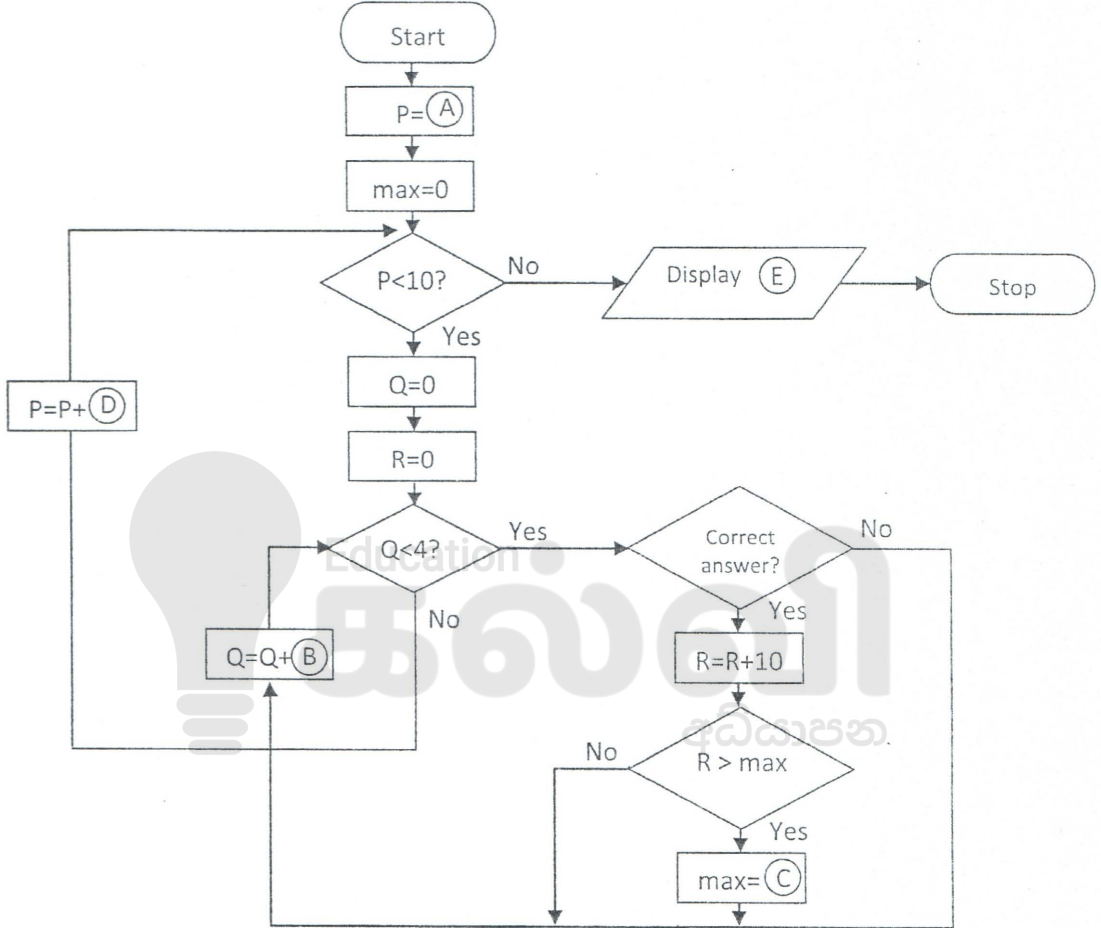
மேலுள்ள போலிக்குறிமுறைக்கு பொருத்தமான பாய்ச்சற்கோட்டுப் படத்தை வரைக.

(போலிக்குறிமுறையில் தரப்பட்டுள்ள மாறிகளின் பெயர்களையே பாய்ச்சற்கோட்டுப் படத்திலும் பயன்படுத்துக)

ii) ஓர் வினாடி வினாப் போட்டி 10 போட்டியாளர்களைக் கொண்டுள்ளது. ஒவ்வொரு போட்டியாளரும் 4 தொடர்ச்சியான வினாக்களுக்கு விடையளித்தல் வேண்டும். ஒவ்வொரு சரியான விடைக்கும் 10 புள்ளிகள் வழங்கப்படும். போட்டியின் இறுதியில் அதிகபட்ச புள்ளியானது வெளியீடாகக் காட்சிப்படுத்தப்படும்.

A - E வரையான தவறவிடப்பட்ட சொற்களுக்கான முகப்பு அடையாளங்களைக் கொண்ட கீழ்வரும் பாய்ச்சற்கோட்டுப்படம் இந் நிலைமையினை விபரிக்கின்றது.

A யிலிருந்து E வரையான முகப்பு அடையாளங்களை இனங்கண்டு அவற்றுக்குப் பொருத்தமான சொற்களை அவற்றுக்கு எதிரே எழுதுக. (உமது விடைத்தாளில் பாய்ச்சற் கோட்டுப் படத்தினை பிரதி செய்யத் தேவையில்லை)





GRADE
6-11

STUDY WITH US..!
ICT
ONLINE CLASSES

இலங்கை முழுவதும் உள்ள மாணவர்களை இணைத்து Google Meet செயலி மூலமாக இணைய வழியில் நடைபெறும் ICT பாட நிகழ்நிலை வகுப்புகள்.

Conducted by
Pathmanathan Pathmaraj
(BIT, B.COM, PGDM, MBA, ACPM, MCP, N+)

TAMIL MEDIUM
ENGLISH MEDIUM

MONTHLY
600/=

Whatsapp ஊடாக எம்மை தொடர்பு கொண்டு வகுப்புகள் தொடர்பான மேலதிக விபரங்களை அறிந்து கொள்ள முடியும்.

 **075 287 1457**

 **கல்வி**
Digital Learning Platform

www.kalvi.lk





எங்கள் குறிக்கோள்

எண்ணிம உலகத்தில் மாணவர்களிற்கென சிறந்ததொரு கற்றல் கட்டமைப்பை உருவாக்குதல்.

அனைத்தும் டிஜிட்டல் மயப்படுத்தப்பட்ட இந்த காலத்தில் பல்வேறு துறைகளும் கால ஓட்டத்துடன் இணைந்து டிஜிட்டல் தளத்தில் பல்கிப்பெருகி வருகின்றன. அந்த வகையில் கல்வித்துறையும் இதற்கு விதிவிலக்கல்ல. இணையவழி கல்வியின் மூலம் கல்வித்துறை புதியதொரு பரிமாணத்தை எட்டியுள்ளது. குறிப்பாக கொரோனா பேரிடர் காலத்தில் நாடே முடக்கப்பட்டிருந்தது. இதனால் மாணவர்களிற்கும் பாடசாலை, கல்வி நிறுவனங்களிற்கு இடையிலான தொடர்பு துண்டிக்கப்பட்டது. அந்த இக்கட்டான சூழ்நிலையில் இணையவழி வகுப்புகள் மாணவர்களிற்கு வரப்பிரசாதமாக அமைந்தது என்பதே உண்மை.

இன்று தொழில்நுட்பம் மாணவர்களை தவறான பாதைக்கு இட்டு செல்வதாக ஓர் எண்ண ஓட்டம் மக்கள் மத்தியில் உள்ளது. தொழில்நுட்பம் என்பது ஒரு கருவி மட்டுமே அதை எவ்வாறு பயன்படுத்துகிறோம் என்பதில் அதன் ஆக்க மற்றும் அழிவு விளைவுகள் தீர்மானிக்கப்படுகிறது. உளியை கொண்டு சிலையை செதுக்க நினைத்தால் அவன் நிச்சயம் சிற்பி ஆகலாம். இங்கு பிரச்சினையாக காணப்படுவது மாணவர்களை வழிப்படுத்த தொழில்நுட்ப உலகில் ஓர் முறையான கட்டமைப்பு இல்லாமையே. அதை உருவாக்குவதே எங்கள் நோக்கம். அதை நோக்கியே எங்கள் பயணம் அமையும்.

எமது இணையத்தினூடக ஊடக உங்களிற்கு தேவையான பரீட்சை வினாத்தாள்களை இலகுவான முறையில் தரவிறக்கம் செய்து கொள்ளமுடியும்.

kalvi.lk

கல்வி சார் செய்திகளை உடனுக்குடன் அறிந்து கொள்ள எமது சமூக ஊடக தளங்களின் ஊடக உடனுக்குடன் அறிந்து கொள்ள முடியும்.



Viber
Community



Whatsapp
Channel



Facebook
Page