
	வலயக் கல்வி அலுவலகம் - யாழ்ப்பாணம் ஓரண்டாம் தவணைப் பரீட்சை - 2016 விஞ்ஞானம்	
சுட்டெண்:-	தரம் :- 7	நேரம் :- 2.00 மணித்தியாலம்
பகுதி - I		
<p>❖ மிகப் பொருத்தமான விடையின் கீழ் கோடிடுக.</p>		
<p>(01) நரம்புகளை அருட்டுவதன் மூலம் ஒலி எழுப்பப்படும் இசைக்கருவி (1) ஆர்மோனியம் (2) வயலின் (3) றபான் (4) சுருதிப்பெட்டி</p>		
<p>(02) பின்வரும் எத்தாவர வேரில் வேர்சிறுகணுக்கள் காணப்படுகின்றது (1) மரவள்ளி (2) தொட்டாற்சினுங்கி (3) கிண்ணை (4) றம்பை</p>		
<p>(03) நிலைமின்னேற்றத்தை இனங்காண பயன்படும் உபகரணம் (1) கல்வனோமானி (2) பொன்நிலைமின்காட்டி (3) வோல்ட்மான் (4) அம்பியர்மான்</p>		
<p>(04) கூற்று A - மின்முதல்கள் சுழல்வதன் மூலம் அல்லது அசைவதன் மூலம் மின்னை உற்பத்தி செய்கின்றன. கூற்று B - டைனமோ அசைவு இயக்கசக்தியை மின்சக்தியாக மாற்றுகின்றது. (1) கூற்று A, B சரி (2) கூற்று A சரி B பிழை (3) கூற்று A, B பிழை (4) கூற்று A பிழை B சரி</p>		
<p>(05) பின்வருவனவற்றுள் நீரின் பயன்பாடாக அமையாதது (1) நீர் மின்சார உற்பத்தியில் (2) அனல் மின்சார உற்பத்தியில் (3) தென்னம் பொச்சிலிருந்து தும்பு பெறல் (4) நலிந்த தண்டுடைய தாவரங்கள் நிமிர்ந்து வளர்வதற்கு</p>		
<p>(06) நீரில் வாழும் ஈருடகவாழி எது? (1) பாம்பு (2) முதலை (3) தவளை (4) ஆமை</p>		
<p>(07) பினோப்தலினின் நிறம் (1) இளஞ்சிவப்பு (2) நிறமற்றது (3) நீலம் (4) மஞ்சள்</p>		
<p>(08) வீட்டில் பயன்படும் நடுநிலைப் பதார்த்தம் எது? (1) புளி (2) உப்பு (3) சவர்க்காரம் (4) வினாகிரி</p>		
<p>(09) மீன்கள் ஓட்சிசனை எதன் மூலம் உள்ளெடுக்கிறது (1) தோல் (2) சுவாசப்பை (3) பூ (4) வாய்க்குழி</p>		
<p>(10) செவ்வரத்தம் பூச்சாறு காரத்தில் காட்டும் நிறம் (1) இளம் ஊதா (2) பச்சை (3) சிவப்பு (4) நிறமற்றது</p>		
<p>(11) புவியில் காணப்படும் விலங்குகளில் அதிக எண்ணிக்கையில் காணப்படுபவை (1) அனலிடா (2) மொலஸ்கா (3) ஆத்திரப்போடா (4) சிலந்திரேற்றா</p>		

- (12) நீந்துவதற்கு விரலிடை மென்சவ்வைக் கொண்ட விலங்கு
 (1) மீன் (2) வாத்து (3) கடற்சிங்கம் (4) கடலாமை

- (13) சக்தியின் சர்வதேச அலகு யாது?
 (1) kg m^{-3} (2) J (3) N (4) m^2

- (14)  ஈர்க்கப்பட்ட நாடாவில் அடங்கியுள்ள சக்தி
 (1) இயக்கச்சக்தி (2) அழுத்தச்சக்தி
 (3) இரசாயனசக்தி (4) காந்தசக்தி

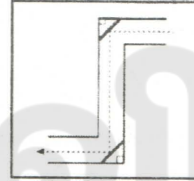
- (15) பின்வரும் ஒலிமுதல்களுள் வளி அதிர்வால் ஒலியை உற்பத்தி செய்வது எது?
 (1) கிட்டார் (2) மேளம் (3) மத்தளம் (4) புல்லாங்குழல்

- (16) தாவரங்களில் நீரைக் கொண்டு செல்லும் இழையம்
 (1) உரியம் (2) காழ் (3) மாறிழையம் (4) நரம்பிழையம்

- (17) சமிபாட்டுத் தொகுதியின் அங்கங்களுள் பொறிமுறைச் சமிபாடு நடைபெறும் அங்கம் எது?
 (1) சிறுகுடல் (2) வாய்க்குழி (3) களம் (4) இரப்பை

- (18) இலங்கையில் புவிநடுக்கமானி தாபிக்கப்பட்டுள்ள இடம் எது?
 (1) பல்லேகல (2) லக்கல
 (3) அம்பாந்தோட்ட (4) மொனறாகலை

- (19) அருகில் காட்டப்பட்ட உபகரணத்தில் தளவாடி வைக்கப்பட்ட கோணம் எது?
 (1) 60° (2) 45°
 (3) 90° (4) 30°



- (20) 5 வருடங்களின் முன் நாசாவால் அனுப்பப்பட்ட செயற்கை கோள் எக்கோள்மண்டல வளையத்தை சென்றடைந்துள்ளது
 (1) செவ்வாய் (2) வியாழன் (3) புதன் (4) சனி

(20 x 2 = 40 புள்ளிகள்)

பகுதி - II

எல்லா வீனாக்களுக்கும் இவ் வீனாத்தாளிலேயே வீடை எழுதுக.

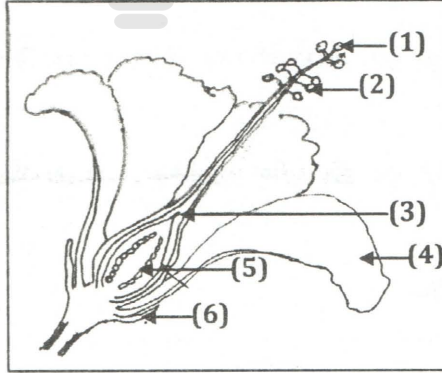
- (01) தரம் 7 மாணவர்களால் வெளிக்கள ஆய்வின் போது தாவரப் பகுதிகளிடையே காணப்படும் பல்வகைமை ஆய்வு பற்றிய தகவல்கள் கீழே தரப்பட்டுள்ளன.
 A - இலை விளிம்புகளில் அரும்புகள் காணப்பட்டது.
 B - நிலத்தில் தாவர வேருக்கு அண்மையில் முளைத்த துவாரங்களைக் கொண்ட வெளி மேல் நீட்டங்கள்
 C - சில பூக்கள் பெண்ணகத்தை மாத்திரம் கொண்டிருந்தது
 D - காற்றுக்குரிய தண்டுகள் உணவு சேமிக்கப்பட்டிருந்தது
 (i) வெளிக்கள நடவடிக்கையின்போது மாணவர் மேற்கொள்ள வேண்டிய ஆயுத்தங்கள் 2 தருக.

.....

(2 புள்ளி)

- (ii) இதன் போது ஆசிரியர் கூறிய அறிவுரை ஒன்று தருக.
.....
(1 புள்ளி)
- (iii) A தாவரம் எவ்வகையான இனப்பெருக்கத்தை மேற்கொள்கின்றது?
.....
(1 புள்ளி)
- (iv) மேலே நீர் கூறிய தாவர இலையில் காணப்படும் சிறப்பியல்பு ஒன்று குறிப்பிடுக.
.....
(1 புள்ளி)
- (v) B இல் சிறு துவாரங்கள் காணப்படுவதன் காரணம் யாது?
.....
(1 புள்ளி)
- (vi) B ஆனது எவ்வகைச் சூழலுக்கு இசைவாக்கமடைந்தது?
.....
(1 புள்ளி)
- (vii) C யில் காணப்படும் இயல்புக்குப் பொருத்தமான தாவரம் ஒன்று தருக.
.....
(1 புள்ளி)
- (viii) D யில் காணப்படும் தாவரம் ஒன்று குறிப்பிடுக.
.....
(1 புள்ளி)

- (ix) பூவின் நெடுக்குவெட்டுமுகத்தைப் படம் காட்டுகின்றது. 1 - 6 வரையுள்ள பகுதிகளைப் பெயரிடுக.



- (1)
(2)
(3)
(4)
(5)
(6)

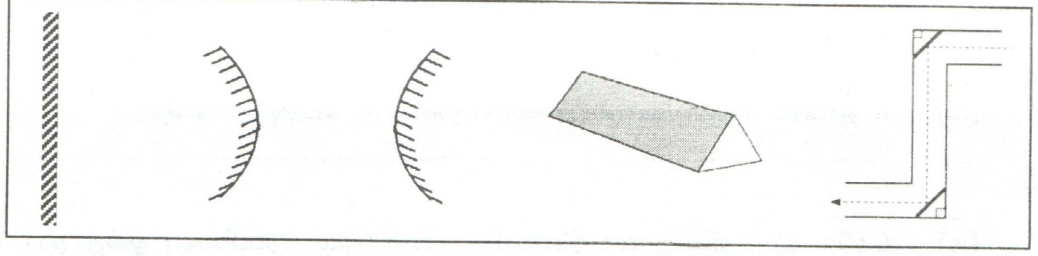
- (x) பூவின் பகுதிகளை இனங்காணும் செயல்முறையின் போது நீர் பயன்படுத்திய பொருட்கள் எவை?
.....

- (xi) பெண்ணகத்தைக் குறித்து நிற்கும் எழுத்துக்களைக் குறிப்பிடுக. (2 புள்ளி)
.....

- (xii) புவில் இருந்து தோன்றும் வித்துக்கள் பரம்பல் அடையும் முறை இரண்டு தருக.
.....

(2 புள்ளி)

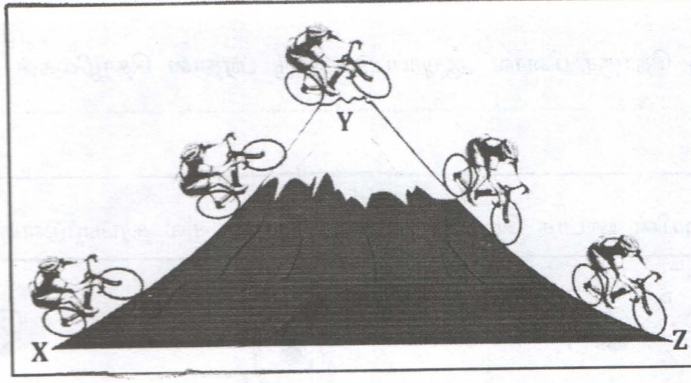
(02)



பல்வேறு தேவைகளுக்காகப் பயன்படுத்தப்படுகின்ற ஒளியியல் உபகரணங்கள் மேலே தரப்பட்டுள்ளன.

- (i) நகைக் கடைகளில் அதிக விம்பங்களைப் பெறுவதற்காகப் பயன்படுவது எது?
.....
(1 புள்ளி)
- (ii) பல்வெத்தியர் பற்களில் ஏற்படும் துவாரம், பாதிப்பு போன்றவற்றை இனங்காணப் பயன்படுவது?
.....
(1 புள்ளி)
- (iii) தற்போது சந்தியைக் கடக்க முற்படும் வாகனங்களுக்கு தொலைவில் வருவனவற்றைக் காட்டப் பயன்படுவது?
.....
(1 புள்ளி)
- (iv) இரண்டாம் உலக யுத்தத்தில் நீர்மூழ்கிக் கப்பல்களில் பயன்படுத்தியது
.....
(1 புள்ளி)
- (v) எப்பொழுதும் மாயவிம்பத்தை தருவது?
.....
(1 புள்ளி)
- (vi) எக்கருவியினூடாகப் பார்க்கும் போது ஓர் பொருள் பல பொருட்கள் போல் தோன்றும்
.....
(1 புள்ளி)
- (vii) சூரிய அடுப்பில் ஒளிக்கதிரை குறித்த ஓர் இடத்தில் குவிக்கப் பயன்படுவது?
.....
(1 புள்ளி)
- (viii) பக்க நேர்மாற்று விம்பத்தைக் கொடுப்பது
.....
(1 புள்ளி)
- (ix) வளைவு மையத்தில் வைக்கும் போது பொருளின் அளவான சமவிம்பத்தை திரையில் கொடுப்பது
.....
(1 புள்ளி)
- (x) கூட்டுநுணுக்குக்காட்டியில் பயன்படுவது?
.....
(1 புள்ளி)
- (xi) 2 தளவாடிகளைப் பயன்படுத்துவதன் மூலம் ஆக்கப்படுவது
.....
(1 புள்ளி)

(03) (A) மாணவன் ஒருவன் மலை மீது துவிச்சக்கர வண்டியை ஓட்டும் காட்சி காட்டப்பட்டுள்ளது.



- (i) மாணவன் Y ஐ நோக்கிச் செல்லும் போது அவனது வேகம் பற்றி யாது கூறுவீர்?

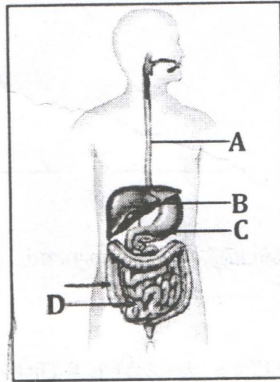
 (1 புள்ளி)
- (ii) மாணவன் துவிச்சக்கர வண்டியை ஓட்டும்போது நிகழும் சக்தி மாற்றத்தைத் தருக.

 (1 புள்ளி)
- (iii) X இல் உள்ள போதா Y இல் உள்ள போதா அழுத்தச் சக்தி அதிகம்

 (1 புள்ளி)
- (iv) உமது விடைக்கான காரணத்தைத் தருக.

 (2 புள்ளி)
- (v) எச்சந்தர்ப்பத்தில் மாணவன் துவிச்சக்கர வண்டியை ஓட்டுவது இலகுவானதாக இருக்கும், உமது விடைக்கான காரணம் யாது?

 (1 புள்ளி)
- (B) மனிதனின் சமிபாட்டுத்தொகுதியின் அமைப்பு தரப்பட்டுள்ளது.



- (i) A B C D ஆகியவற்றின் பகுதிகளைப் பெயரிடுக.
 A
 B
 C
 D

(2 புள்ளி)

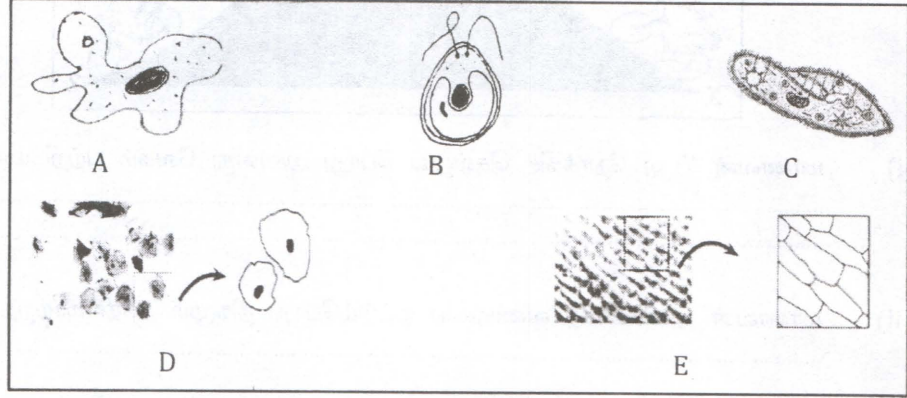
(ii) A யினூடாக உணவு கொண்டு செல்லப்படும் செயன்முறை எவ்வாறு அழைக்கப்படும்?

 (1 புள்ளி)

(iii) மேற்படி தொகுதியினால் ஆற்றப்படும் இரு பிரதான தொழில்கள் எவை?

 (2 புள்ளி)

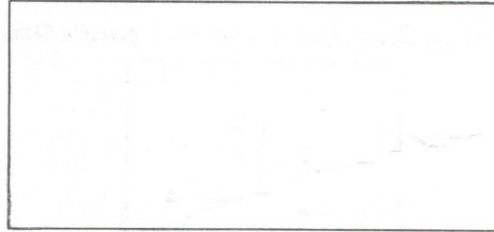
(04) நுணுக்குக்காட்டியின் ஊடாக பெறப்பட்ட அமைப்புக்கள் சில தரப்பட்டுள்ளன.



(i) A - E வரை பெயரிடுக.
 A B
 C D
 E

(ii) அங்கிகளின் கட்டமைப்பினதும் தொழிற்பாட்டினதும் அடிப்படை அலகு எது?

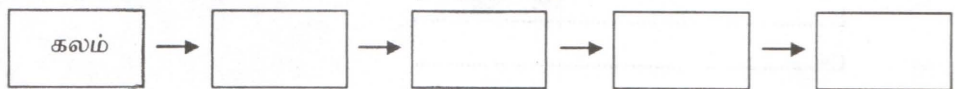
(iii) நீர் வகுப்பறையின் செயன்முறைச் செயற்பாட்டில் அவதானித்த கலத்தை வரைக.



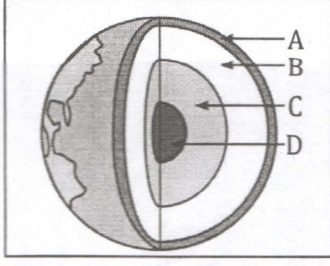
(iv) அவதானிப்பதற்கு நீர் பயன்படுத்திய உபகரணம் எது?

(v) அவ் உபகரணத்தில் நீர் பார்த்த கலத்தின் உருப்பெருக்கத்தை எவ்வாறு கணிப்பீர்?

(vi) கீழே தரப்பட்ட ஒழுங்கமைப்பு மட்டத்தை நிரப்புக.



(05)



(i) தரப்பட்ட உரு எதனை காட்டுகின்றது?

.....
(1 புள்ளி)

(ii) A - D வரையான பகுதிகளைக் குறிக்க.

A B

C D

(1 புள்ளி)

(iii) இதில் அங்கிகள் வாழும் பகுதி எது?

.....
(1 புள்ளி)

(iv) புவியோட்டில் காணப்படும் மூலகங்கள் எவை?

.....
(1 புள்ளி)

(v) புவியின் உள் அமைப்பைக்காட்ட நீர் வகுப்பறையில் பயன்படுத்தக்கூடிய பொருள் ஒன்று குறிப்பிடுக.

.....
(1 புள்ளி)

(vi) புவித்தட்டு அசைவினை வரைந்து காட்டுக.



(2 புள்ளி)

(vii) இப்புவித் தட்டசைவால் தோன்றும் நிகழ்வு யாது?

.....
(1 புள்ளி)

(viii) புவித்தட்டசைவு சமுத்திரத்தின் அடியில் நிகழும் போது நடைபெறும் நிகழ்வின் சிறப்புப் பெயர் யாது?

.....
(1 புள்ளி)

(ix) இதன்போது எடுக்க வேண்டிய முன் நடவடிக்கை 2 தருக.

.....
.....
(2 புள்ளி)

(2 புள்ளி)

11



Education

කල්වි

අධ්‍යාපන

ONLINE CLASSES

TAMIL AND ENGLISH MEDIUMS

அனைத்து பாடங்களும் ஒரே கல்வி நிறுவனத்தின் கீழ்....

GRADE

7

திறமை வாய்ந்த ஆசிரியர்களினூடான சிறந்த
வழிகாட்டலுடன் கூடிய வினைத்திறன் மிக்க
நிகழ்நிலை வகுப்புகள்.



075 287 1457

FREE

ADMISSION

தமிழ்
விஞ்ஞானம்
கணிதம்

வரலாறு
English
ICT

சுகாதாரம்
புவியியல்
குடியியல்

- Spoken English Classes.
- Sinhala Reading and Writing Classes.
- Map Marking Classes

தினமும் வகுப்பு RECORDING வழங்கப்படும்.

Whatsapp ஊடாக எம்மை தொடர்பு கொண்டு வகுப்புகள்
தொடர்பான மேலதிக விபரங்களை அறிந்து கொள்ள முடியும்.
(தனிப்பாட அனுமதிகளையும் பெற்றுக்கொள்ள முடியும்)



கல்வி
Digital Learning Platform

www.kalvi.lk





எங்கள் குறிக்கோள்

எண்ணிம உலகத்தில் மாணவர்களிற்கென சிறந்ததொரு கற்றல் கட்டமைப்பை உருவாக்குதல்.

அனைத்தும் டிஜிட்டல் மயப்படுத்தப்பட்ட இந்த காலத்தில் பல்வேறு துறைகளும் கால ஓட்டத்துடன் இணைந்து டிஜிட்டல் தளத்தில் பல்கிப்பெருகி வருகின்றன. அந்த வகையில் கல்வித்துறையும் இதற்கு விதிவிலக்கல்ல. இணையவழி கல்வியின் மூலம் கல்வித்துறை புதியதொரு பரிமாணத்தை எட்டியுள்ளது. குறிப்பாக கொரோனா பேரிடர் காலத்தில் நாடே முடக்கப்பட்டிருந்தது. இதனால் மாணவர்களிற்கும் பாடசாலை, கல்வி நிறுவனங்களிற்கு இடையிலான தொடர்பு துண்டிக்கப்பட்டது. அந்த இக்கட்டான சூழ்நிலையில் இணையவழி வகுப்புகள் மாணவர்களிற்கு வரப்பிரசாதமாக அமைந்தது என்பதே உண்மை.

இன்று தொழில்நுட்பம் மாணவர்களை தவறான பாதைக்கு இட்டு செல்வதாக ஓர் எண்ண ஓட்டம் மக்கள் மத்தியில் உள்ளது. தொழில்நுட்பம் என்பது ஒரு கருவி மட்டுமே அதை எவ்வாறு பயன்படுத்துகிறோம் என்பதில் அதன் ஆக்க மற்றும் அழிவு விளைவுகள் தீர்மானிக்கப்படுகிறது. உளியை கொண்டு சிலையை செதுக்க நினைத்தால் அவன் நிச்சயம் சிற்பி ஆகலாம். இங்கு பிரச்சினையாக காணப்படுவது மாணவர்களை வழிப்படுத்த தொழில்நுட்ப உலகில் ஓர் முறையான கட்டமைப்பு இல்லாமையே. அதை உருவாக்குவதே எங்கள் நோக்கம். அதை நோக்கியே எங்கள் பயணம் அமையும்.

எமது இணையத்தினூடக ஊடக உங்களிற்கு தேவையான பரீட்சை வினாத்தாள்களை இலகுவான முறையில் தரவிறக்கம் செய்து கொள்ளமுடியும்.

kalvi.lk

கல்வி சார் செய்திகளை உடனுக்குடன் அறிந்து கொள்ள எமது சமூக ஊடக தளங்களின் ஊடக உடனுக்குடன் அறிந்து கொள்ள முடியும்.



Viber
Community



Whatsapp
Channel



Facebook
Page