

**மாகாணக் கல்வித் திணைக்களம், வடக்கு மாகாணம்**  
**Provincial Department of Education, Northern Province**

**கல்விப் பொதுத் தராதரப் பத்திர (உயர் தர) முதலாம் தவணைப் பரீட்சை - 2024**  
**General Certificate of Education (Adv. Level) 1<sup>st</sup> Term Exam - 2024**

**சித்திரக்கலை - I**

**Grade 12 51 T I**

**மூன்று மணித்தியாலங்கள் பத்து நிமிடங்கள்**

**அறிவுறுத்தல்கள்:**

இவ்வினாத்தாள் இரண்டு பகுதிகளைக் கொண்டது.

பகுதி I

- எல்லா வினாக்களுக்கும் இவ்வினாத்தாளிலேயே விடையளிக்குக.
- ஒவ்வொரு வினாவுக்குமுரிய சரியான விடையைத் தெரிவுசெய்து அதன் இலக்கத்தை எதிரே உள்ள புள்ளிக் கோட்டின் மீது எழுதுக.
- பகுதி I, பகுதி II ஆகியவற்றின் விடைத்தாள்களை ஒன்றாக இணைத்துக் கையளிக்குக.

01 தொடக்கம் 05 வரையான வினாக்களிற்கு மிகப் பொருத்தமான விடையினை A,B,C,D,E எனப் பெயரிடப்பட்ட கலைப்படைப்புகளிலிருந்து தெரிவுசெய்க.



A



B



C



D



E

01. A எழுத்தினால் காட்டப்பட்டுள்ள செதுக்கல் கலைப்படைப்பானது
- 1) அநுராதபுரக் காலத்துக்குரிய மிகச்சிறந்த கற்றகட்டுச் செதுக்கலாகும்.
  - 2) சூரிய சந்திரகல, பத்மசீல, சந்திரகாந்தக்கல் எனும் பெயர்களால் அழைக்கப்படுவதாகும்.
  - 3) அநுராதபுரம் ராணிமாளிகையில் காணப்படும் மிகச்சிறந்த கலைநயமிக்க சந்திரவட்டக்கல் ஆகும்.
  - 4) உயர் பண்புகளைக் கொண்ட பொலநறுவை சந்திரவட்டக்கல் ஆகும்.
  - 5) கண்டி தலதா மாளிகையிலுள்ள சந்திரவட்டக்கல் ஆகும். (.....)
02. B எழுத்தினால் காட்டப்பட்டுள்ள கட்டடக்கலை அம்சம் குறிப்பது
- 1) அநுராதபுரக் காலத்துக்குரிய மிகச்சிறந்த வாகல்கடமாகும்.
  - 2) அநுராதபுரக் காலத்துக்குரிய கலைநயமிக்க மிரிஸுவெட்டிய வாகல்கடமாகும்.
  - 3) தாதுகோப அண்டத்தின் அழகிற்காக கட்டப்பட்ட கலையம்சமாகும்.
  - 4) அநுராதபுரக் காலத்துக்குரிய கலைநயமிக்க மிகிந்தலை கந்தக சைத்திய வாகல்கடமாகும்.
  - 5) தாதுகோபத்துடன் தொடர்புடைய கட்டடக்கலை அம்சமாகும். (.....)
03. C எழுத்தினால் காட்டப்பட்டுள்ள தாதுகோபமானது,
- 1) மகிந்தனின் வருகைக்கு முன் இலங்கையில் அமைக்கப்பட்ட தூபாராம தாதுகோபமாகும்.
  - 2) மகிந்தனின் வருகைக்கு பின் இலங்கையில் முதன்முதல் அமைக்கப்பட்ட தூபாராம தாதுகோபமாகும்.
  - 3) மகிந்தனின் வருகைக்கு பின் இலங்கையில் அமைக்கப்பட்ட ருவான்வெலிசாய தாதுகோபமாகும்.
  - 4) தானியக்குவியல் வடிவத்தினைக் கொண்ட தூபாராம தாதுகோபமாகும்.
  - 5) மணி வடிவத்தினைக் கொண்ட ருவான்வெலிசாய தாதுகோபமாகும். (.....)

04. D எழுத்தினால் காட்டப்பட்டுள்ள கலைப்படைப்பானது

- 1) மௌரியர் காலத்தில் நிர்மாணிக்கப்பட்ட இந்திய அரச இலச்சினையாகும்.
- 2) அசோக மன்னனால் நிர்மாணிக்கப்பட்ட பதீராத் தூண் ஆகும்.
- 3) அசோக மன்னனால் மௌரியர் காலத்தில் நிர்மாணிக்கப்பட்ட சாரணாத் தூண் ஆகும்.
- 4) அசோக மன்னனால் ராம்பூர்வா எனுமிடத்தில் நிர்மாணிக்கப்பட்ட தூண் ஆகும்.
- 5) இன்னும் அழியாமல் பாதுகாக்கப்படும் சாரணாத் தூண் ஆகும். (.....)

05. E எழுத்தினால் காட்டப்பட்டுள்ள கட்டிடமானது,

- 1) அரச மரத்தின் பாதுகாப்பிற்காகவும், மரத்தின் வளர்ச்சியைக் கட்டுப்படுத்தவும், பக்தர்களுக்கு நிழலைக் கொடுக்கவும் நிர்மாணிக்கப்பட்ட நிலக்கம போதிமனையாகும்.
- 2) அரச மரத்தை சுற்றி வருவதற்காக நிர்மாணிக்கப்பட்ட பண்டுவஸ்நுவர போதிமனையாகும்.
- 3) அரச மரத்தின் பாதுகாப்பிற்காகவும், அழகிற்காகவும் நிர்மாணிக்கப்பட்ட பண்டுவஸ்நுவர போதிமனையாகும்.
- 4) பிக்குமார் தியானம் செய்வதற்காக நிர்மாணிக்கப்பட்ட நிலக்கம போதிமனையாகும்.
- 5) போயா தினங்களில் சமய அனுஸ்ரானங்களில் ஈடுபடுவதற்காக நிர்மாணிக்கப்பட்ட நிலக்கம போதிமனையாகும். (.....)

❖ 06 தொடக்கம் 10 வரையான வினாக்களுக்கு மிகப் பொருத்தமான விடையை தெரிவு செய்க.

6. கட்டிலக்கலையின் யதார்த்தப்பாணி என்பது,

- 1) சாஸ்திராலய அடிப்படை விதிகளைப் பின்பற்றியது ஆகும்.
- 2) தூரதரிசனக் கோட்பாடுகளை சரியாக பயன்படுத்துதல் ஆகும்.
- 3) விருத்தியுற்ற அழகியல் கோட்பாடுகளுக்கமைய மனித உருவங்களைச் சித்திரித்தல் ஆகும்.
- 4) இயற்கையில் காணப்படும் உருவங்களை அழகியல் நயத்துடன் சித்திரித்தல் ஆகும்.
- 5) சூழலில் நடைபெறும் நிகழ்வுகளை அதே விதத்தில் உள்ளதை உள்ளவாறு காட்டுதல் ஆகும். (.....)

7. அசையாப் பொருட்கூட்ட வரைதலில் எதிர்பார்க்கப்படுவது,

- 1) அடிப்படைக் கோட்பாடுகளுக்கமையாக பொருட்கூட்டத்தை தம்விருப்பப்படி வரைந்து வர்ணம் தீட்டுதல்.
- 2) அடிப்படைக் கோட்பாடுகளைப் பயன்படுத்தி இயல்புகள் வெளிப்படும் வகையில் வரைதலாகும்.
- 3) பொருட்கூட்டத்தல் உள்ளடக்கியுள்ள பொருட்களை சரியாக வரைந்து வர்ணம் தீட்டுதலாகும்.
- 4) பொருட்களின் முப்பரிமாண இயல்புகள் வெளிப்படும் வகையில் வரைந்து வர்ணம் தீட்டுதலாகும்.
- 5) ஒவ்வொரு பொருட்களையும் தனியாக வரைந்து வர்ணம் தீட்டுதலாகும். (.....)

8. சுவரொட்டி ஒன்றினை ஆக்கும் போது கவனத்தில் கொள்ள வேண்டியது,

- 1) தொனிப்பொருளிற்ரு பொருத்தமான வாக்கியம் பயன்படுத்துதல்.
- 2) சிறந்த நிறத்தினைத் தெரிவு செய்து கருத்தினை வெளிப்படுத்துதல்.
- 3) நோக்கத்தை எளிமையாகவும் சிக்கலின்றியும் அர்த்தமுள்ளதாகவும் விரைவாக வெளிப்படுத்துதல்.
- 4) குறியீட்டு ரீதியான உருவங்களை வெளிப்படுத்துதல்.
- 5) குறைந்த செலவில் பதிப்பிக்கக் கூடியதாக இருத்தல். (.....)

9. சிந்துவெளியில் கண்டெடுக்கப்பட்ட முத்திரைகளிடையே சிவனின் குறியிடாகக் கருதப்படுவது.

- 1) நந்தி உருவைக் கொண்ட முத்திரை
- 2) கொம்புடைய கடவுளைக் காட்டும் முத்திரை
- 3) புலிகளுடன் போரிடும் மனிதனைக் கொண்ட முத்திரை
- 4) மரவழிபாட்டைக் கொண்ட முத்திரை
- 5) எருதுடன் காணப்படும் மனித உருவைக் கொண்ட முத்திரை (.....)

10. சாஞ்சி தூபியில் உள்ள தோரணங்களின் சிறப்பியல்பு,

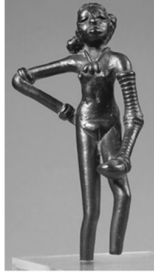
- 1) சாஞ்சி பெருந்தூபியைச் சுற்றியுள்ள நான்கு தோரணங்களும் இலங்கைத் தாதுகோபத்தின் தோற்றத்தினை வெளிப்படுத்துகின்றன.
- 2) வட்டக் கந்தூண்களில் உள்ள செதுக்கல்களின் சட்டகங்களுக்குள் நிகழ்வுகளைச் சிறப்பாக ஒழுங்கமைத்துச் செதுக்கப்பட்டுள்ளன.
- 3) குறுக்குக் கந்தகடுகளில் கதைகள் தொடர்ச்சியாக முழுப்புடைப்பு நுட்பத்தில் செதுக்கப்பட்டுள்ளன.
- 4) கற்பாளங்களின் இறுதியில் செதுக்கப்பட்டுள்ள ஓலைச்சுருள் அமைப்பானது தெளிவற்ற தன்மையை வெளிப்படுத்துகிறது.
- 5) தோரண வேலைப்பாடுகளில் புத்தபெருமானைக் காட்டுவதற்குப் பதிலாக அரசமரம், தாதுகோபம், தர்மசக்கரம், பாதச்சுவடு, குடை, கல்லாசனம் போன்ற குறியீடுகள் உபயோகப்பட்டுள்ளன.

(.....)

- 11-15 வறையான ஒவ்வொரு வினாவிற்கும் பொருத்தமான விடையை P,Q,R,S,T,U,V வரையில் இலக்கமிடப்பட்டுள்ள பிளிவரும் ஒவியங்களிலிருந்து தெரிவு செய்க.



P



Q



R



S



T



U



V

11. இலங்கை கலைச்சங்க கலைஞர்களின் படைப்புக்களைக் குறிப்பது,

- 1) P,Q      2) P,R      3) R,S      4) P,S      5) R,U      (.....)

12. எகிப்தியக் கலை தொடர்பான படைப்புக்களைக் குறிப்பது,

- 1) S,Q      2) T,U      3) U,S      4) U,V      5) S,V      (.....)

13. சிந்துநதிக்கரை நாகரிகத்திற்கு உரித்தான கலை நிர்மாணிப்புக்களைக் குறிப்பது,

- 1) R,Q      2) S,R      3) T,S      4) U,V      5) Q,T      (.....)

14. வரலாற்றுக்கு முற்பட்ட காலத்திற்குரியதாக கருதப்படும் படைப்புக் குறிப்பது,

- 1) R      2) S      3) T      4) U      5) V      (.....)

15. கன்வசில் எண்ணை வர்ணம் கொண்டு ஆக்கப்பட்ட கலைப்படைப்புக்களைக் குறிப்பது,

- 1) R,Q      2) P,R      3) R,S      4) T,U      5) P,S      (.....)

- 16 தொடக்கம் 20 வரையான ஒவ்வொரு வினாவுக்கும் மிகச் சரியான விடையை பின்வரும் ஓவியத்தினைப் பயன்படுத்தி தெரிவு செய்க.



16. இந்த ஓவியம் வரையப்பட்டிருப்பது

- 1) பெல்லன்வெல விகாரையிலாகும்.
- 2) களனி விகாரையிலாகும்.
- 3) கொழும்பு இசிபத்தராமய விகாரையிலாகும்.
- 4) கண்டி திரித்துவ தேவாலயத்திலாகும்.
- 5) கரகம்பிட்டிய தேவாலயத்திலாகும்.

(.....)

17. இந்த ஓவியத்தை வரைந்தவர்,

- 1) ஜோஜ்கீற் என்ற கலைஞராவர்.
- 2) மஞ்சுரீ என்ற கலைஞராவர்.
- 3) டேவிற் பெயினர் என்ற கலைஞராவர்.
- 4) A.C.G.S அமரசேகர என்ற கலைஞராவர்.
- 5) M.சார்லிஸ் என்ற கலைஞராவர்.

(.....)

18. இந்த ஓவியத்தின் தொனிப்பொருளாக அமைவது,

- 1) வழிப்போக்கன் ஒருவர் மயக்கமடைந்த மனிதருக்கு சிகிச்சை அளிப்பதாகும்.
- 2) குடிபோதையில் உள்ள ஒருவருக்கு உதவி செய்தலாகும்.
- 3) பௌத்த ஜாதகக் கதையில் வரும் சம்பவச் சித்தரிப்பாகும்.
- 4) நல்லசாமரியன் ஒருவன் காயம்பட்ட மனிதன் ஒருவனுக்கு உதவி செய்யும் சந்தர்ப்பமாகும்.
- 5) யேசுநாதர் மயக்கமடைந்த மனிதன் ஒருவனை காப்பாற்றும் நிகழ்வாகும்.

(.....)

19. இங்குள்ள ஒழுங்கமைப்பின் தன்மையானது,

- 1) மானிட வடிவங்கள், முன்னணி, பின்னணி, இடையணி ஆகிய பரப்புக்களில் ஒழுங்கமைக்கப்பட்டிருத்தலாகும்.
- 2) அனைத்துச் சித்திரிப்புக்களும் ஒழுங்கற்ற முறையில் எழுந்தமானமாக காட்டப்பட்டிருத்தல் ஆகும்.
- 3) யேசுநாதரின் உருவம் மத்தியில் இருக்குமாறு உருவங்கள் ஒழுங்கமைக்கப்பட்டிருத்தல்.
- 4) கருப்பொருளிற்கு அமைவாக பிரதான உருவம் மட்டும் முன்னிலைப்படுத்தப்பட்டிருத்தல்.
- 5) பின்னணி வெளியினை நிரப்பும் வகையில் இயற்கை உருவங்கள் பயன்படுத்தப்பட்டிருத்தல்.

(.....)

20. இந்த ஓவியச் சித்தரிப்பின் போது

- 1) பாவச் சித்தரிப்பினை விட இயற்கைத் தன்மையில் கூடிய கவனம் செலுத்தப்பட்டுள்ளது.
- 2) உரிய சூழல் சித்தரிப்பின் மூலம் பக்தி சிரத்தைக்குப் பதிலாக மறைமுக நிலை ஒன்று தோற்றுவிக்கப்படுகின்றது.
- 3) சித்தரிக்கப்பட்ட அம்சங்கள் வர்ணங்களை ஒழுங்கான முறையில் பயன்படுத்தி வெளிப்படுத்தப்பட்டுள்ளன.
- 4) சுதேசத் தன்மையான கருப்பொருள் உரிய கோட்பாட்டுப் பண்புகளுடன் தத்துருபமான முறையில் வெளிப்படுத்துதல்.
- 5) இயற்கை சித்தரிப்பை விட மனித உருவங்களில் கூடுதலான கவனம் செலுத்தப்பட்டுள்ளது.

(.....)

## பகுதி II

பின்வரும் வினாக்களில் இருந்து நான்கு வினாக்களை மாத்திரம் தெரிவு செய்து விடை எழுதுக.

01. இலங்கைக் கலைச் சங்கமானது சமகால ஓவியக்கலையுடன் தொடர்புடைய பல்வேறு செயற்பாடுகளை முன்னெடுத்தது.

- 1) இலங்கைக் கலைச் சங்க கலைஞர்கள் இருவரது பெயர்களைக் குறிப்பிடுக. (02 புள்ளிகள்)
- 2) ஓவியக்கலைஞராக மட்டுமன்றி மாந்திரீக விடயங்களையும் கையாண்ட கலைஞராக A.C.G.S அமரசேகர விளங்கியமையை அவரது 'பேய் ஓட்டியின் மகள்' என்ற ஓவியத்தை அடிப்படையாகக் கொண்டு விளக்குக. (05 புள்ளிகள்)
- 3) பிரதிமை ஓவியக் கலையில் சிறந்து விளங்கிய J.D.A பெரேராவின் ஓவியப்படைப்புக்கள் தொடர்பில் மதிப்பீடு செய்க. (08 புள்ளிகள்)

02. பௌத்த கட்டடக்கலை வரலாற்றில் அனூராதபுரக் காலம் என்பது ஆரம்ப ஸ்தானமாக விளங்கியது எனலாம்.

- 1) அனூராதபுரகாலத் தூபிகள் இரண்டின் பெயர்களைக் குறிப்பிடுக. (02 புள்ளிகள்)
- 2) இலங்கையின் முதன்முதலில் கட்டப்பட்ட தூபராம தூபின் கலைப்பண்புகளைச் சுருக்கமாக விளக்குக. (05 புள்ளிகள்)
- 3) பௌத்த தூபிகளுடன் தொடர்புடைய 'கர' எனப்படும் கட்டடப் பகுதிகளின் கலைப் பண்புகள் தொடர்பின் ஆராய்க. (08 புள்ளிகள்)

03. இந்தியக்கலையில் ஆணிவேராக் கருதப்படும் சிந்துவெளிக் கலைமரபு தனதுவெளிப்பாட்டுப் பண்புகளில் வியத்தகு விடயங்களை உள்ளடக்கி உள்ளது.

- 1) சிந்துவெளி நாகரிகத்தில் கிடைக்கப்பெற்ற இலச்சினை ஒன்றையும், சிலை ஒன்றையும் குறிப்பிடுக. (02 புள்ளிகள்)
- 2) ஹரப்பா மக்கள் உலோக வார்ப்பு நுட்ப முறையிலும் தேர்ச்சி பெற்றிருந்தனர் என்பதை ஆதாரத்துடன் சுருக்கமாக விளக்குக. (05 புள்ளிகள்)
- 3) சிந்துவெளி மக்கள் நகர நிர்மாணிப்பில் மிகச்சிறந்த கட்டடக்கலை நுட்பங்களைப் பயன்படுத்தினர் ஆராய்க. (08 புள்ளிகள்)

04. அசோகச் சக்கரவர்த்தியின் காலத்தில் நிர்மாணிக்கப்பட்ட சாஞ்சி தூபியும் அதற்கு பிற்பட்ட காலத்தில் நிர்மாணிக்கப்பட்ட தோரண வாயில்களும் மிகச் சிறந்த கலைப்படைப்புக்களாக விளங்குகின்றன.

- 1) சாஞ்சி தோரணங்களில் செதுக்கப்பட்ட ஜாதகக் கதைகள் இரண்டின் பெயரைக் குறிப்பிடுக. (02 புள்ளிகள்)
- 2) சாஞ்சி தூபியின் கட்டடக்கலைப் பண்புகள் பற்றி சுருக்கமாக விளக்குக. (05 புள்ளிகள்)
- 3) அசோகத் தூண்களின் அமைப்பு முறையில் உள்ள கலைப்பண்புகளை விபரிக்க. (08 புள்ளிகள்)

05. நைல் நதியின் கொடையான எகிப்திய நாகரிகம் ஏனைய ஐரோப்பிய நாகரிகங்களுக்கு வழிகாட்டியாக விளங்கியது எனலாம்.

- 1) பிரமிட் கட்டடக் கலையின் ஆரம்பகால வளர்ச்சிப் படிமுறையில் இரண்டைக் குறிப்பிடுக. (02 புள்ளிகள்)
- 2) பிரமிட்டுக்களின் திட்டமைப்பு, உபயோகித்த மூலப்பொருட்கள், தொழிநுட்பம் என்பவற்றை குடி, காப்பே பிரமிட்டக்களின் அடிப்படையாகக் கொண்டு விளக்குக. (05 புள்ளிகள்)
- 3) எகிப்திய ஆலயங்களின் கலைப்பண்புகளை அப்சிம்பல், லக்ஷோர் ஆகிய ஆலயங்களை அடிப்படையாகக் கொண்டு விளக்குக. (08 புள்ளிகள்)

06. ஆதி மனிதனால் வரையப்பட்ட குகை ஓவியங்கள் வரலாற்றுக்கு முற்பட்ட கால மனிதனது வாழ்வியலை பிரதி பலிக்கின்றன.

- 1) ஐரோப்பாவில் காணப்படும் வரலாற்றுக்கு முற்பட்ட கால ஓவியங்கள் வரையப்பட்ட இரண்டு இடங்களைக் குறிப்பிடுக. (02 புள்ளிகள்)
- 2) வரலாற்றுக்கு முற்பட்ட கால ஓவியங்களின் வரை நுட்பமுறை, வர்ணங்கள், கருத்துவெளிப்பாடு, கருப்பொருள் என்பன தொடர்பில் சுருக்கமாக விளக்குக. (05 புள்ளிகள்)
- 3) வரலாற்றுக்கு முற்பட்ட கால குகை ஓவியங்களுக்கும், எகிப்திய கல்லறை ஓவியங்களுக்கும் இடையிலான ஒற்றுமை, வேற்றுமைப் பண்புகள் தொடர்பில் விளக்குக. (08 புள்ளிகள்)



மாணவர் கல்வித் திணைக்களம், வடமாகாணம் Provincial Department of Education, Northern Province மாணவர் கல்வித் திணைக்களம், வடமாகாணம் Provincial Department of Education, Northern Province மாணவர் கல்வித் திணைக்களம், வடமாகாணம் Provincial Department of Education, Northern Province மாணவர் கல்வித் திணைக்களம், வடமாகாணம் Provincial Department of Education, Northern Province  
 மாணவர் கல்வித் திணைக்களம், வடமாகாணம் Provincial Department of Education, Northern Province மாணவர் கல்வித் திணைக்களம், வடமாகாணம் Provincial Department of Education, Northern Province மாணவர் கல்வித் திணைக்களம், வடமாகாணம் Provincial Department of Education, Northern Province மாணவர் கல்வித் திணைக்களம், வடமாகாணம் Provincial Department of Education, Northern Province  
 மாணவர் கல்வித் திணைக்களம், வடமாகாணம் Provincial Department of Education, Northern Province மாணவர் கல்வித் திணைக்களம், வடமாகாணம் Provincial Department of Education, Northern Province மாணவர் கல்வித் திணைக்களம், வடமாகாணம் Provincial Department of Education, Northern Province மாணவர் கல்வித் திணைக்களம், வடமாகாணம் Provincial Department of Education, Northern Province  
 மாணவர் கல்வித் திணைக்களம், வடமாகாணம் Provincial Department of Education, Northern Province மாணவர் கல்வித் திணைக்களம், வடமாகாணம் Provincial Department of Education, Northern Province மாணவர் கல்வித் திணைக்களம், வடமாகாணம் Provincial Department of Education, Northern Province மாணவர் கல்வித் திணைக்களம், வடமாகாணம் Provincial Department of Education, Northern Province  
 மாணவர் கல்வித் திணைக்களம், வடமாகாணம் Provincial Department of Education, Northern Province மாணவர் கல்வித் திணைக்களம், வடமாகாணம் Provincial Department of Education, Northern Province மாணவர் கல்வித் திணைக்களம், வடமாகாணம் Provincial Department of Education, Northern Province மாணவர் கல்வித் திணைக்களம், வடமாகாணம் Provincial Department of Education, Northern Province

மாகாணக் கல்வித் திணைக்களம், வடக்கு மாகாணம்  
 Provincial Department of Education, Northern Province

கல்விப் பொதுத் தராதரப் பத்திர (உயர் தர) முதலாம் தவணைப் பரீட்சை - 2024  
 General Certificate of Education (Adv. Level) 1<sup>st</sup> Term Exam - 2024

சித்திரக்கலை - II

Grade 12 51 T II

மூன்று மணித்தியாலங்கள் பத்து நிமிடங்கள்

உமக்கு முன்னால் வைக்கப்பட்டுள்ள பொருள் தொகுதியை நன்றாக விளங்கிக் கொள்வதற்கு மேலதிக வாசிப்பு நேரத்தைப் பயன்படுத்துக.

அறிவுறுத்தல்கள்:

உமது சுட்டெண்ணைச் சித்திரம் வரையும் தாளின் மறுபக்கத்தில் தெளிவாக எழுதுக.

வர்ணச் சித்திரம் வரைவதற்காக உமக்கு வழங்கப்பட்டுள்ள விசேட வரைதல் தாளைப் (Drawing paper) பயன்படுத்துக. வேறு எந்தவொரு சித்திரத்தையோ பரும்படிக்குறிப்பையோ வரையத் தேவையில்லை.

விடைத்தாளைப் பரீட்சை மேற்பார்வையாளரிடம் கையளிக்கும்போது அது நன்கு உலர்ந்திருத்தல் முக்கியமானது. ஈரமான சித்திரங்கள் ஒன்றுடன் ஒன்று ஒட்டிக்கொள்வதற்குச் சந்தர்ப்பம் உள்ளமையினால் அது உங்களுக்குப் பாதகமானதாக அமையலாம்.

இயற்கைக் கற்றலும் அசையாப் பொருட் கூட்டமும்

பின்வரும் விடயங்களைக் கவனத்திற் கொண்டு உமக்கு முன்னால் வைக்கப்பட்டுள்ள செடியுடன் கூடிய பொருள் தொகுதியை வரைந்து வர்ணம் தீட்டுக.

\* கடதாசிப் பரப்பினை பொருத்தமானவாறு பயன்படுத்திச் சித்திர ஒழுங்கமைப்பினைச் செய்க.

\* பொருள்களினதும் செடியினதும் இயல்பு, வெளிப்புறத்தன்மை, பரிமாணம், கண்மட்டம், முப்பரிமாண இயல்பு தூரதரிசனக் கோட்பாடுகள் ஆகியன பற்றிக் கவனத்திற் கொள்க.

\* பொருள் தொகுதி உமக்குத் தெரிகின்ற விதத்தில் வரைந்து அதன் மீது ஒளி, இருள் விழுகின்ற தன்மையைக் கவனத்திற் கொண்டு வர்ணம் தீட்டுக.

\* வர்ண ஊடகங்களைக் கையாளுகின்ற நுட்பமுறைகளைப் பொருத்தமானவாறு பயன்படுத்துக.

\* பொருள் தொகுதிக்குப் பொருத்தமான வர்ணப் பின்னணியைப் பயன்படுத்துக.

\* பொருள் தொகுதி வைக்கப்பட்டுள்ள பலகையின் அளவைப் பொருள் தொகுதிக்குப் பொருத்தமானதாக மாற்றிக் கொள்ள முடியும்.

\* நீர் வர்ணம், போஸ்டர் வர்ணம், தூள் வர்ணம், பஸ்ரல் வர்ணம் அல்லது இவ்வூடகங்களைக் கலந்தும் பயன்படுத்திக் கொள்ளலாம்.

(100 புள்ளிகள்)



## எங்கள் குறிக்கோள்

எண்ணிம உலகத்தில் மாணவர்களிற்கென சிறந்ததொரு கற்றல் கட்டமைப்பை உருவாக்குதல்.

அனைத்தும் டிஜிட்டல் மயப்படுத்தப்பட்ட இந்த காலத்தில் பல்வேறு துறைகளும் கால ஓட்டத்துடன் இணைந்து டிஜிட்டல் தளத்தில் பல்கிப்பெருகி வருகின்றன. அந்த வகையில் கல்வித்துறையும் இதற்கு விதிவிலக்கல்ல. இணையவழி கல்வியின் மூலம் கல்வித்துறை புதியதொரு பரிமாணத்தை எட்டியுள்ளது. குறிப்பாக கொரோனா பேரிடர் காலத்தில் நாடே முடக்கப்பட்டிருந்தது. இதனால் மாணவர்களிற்கும் பாடசாலை, கல்வி நிறுவனங்களிற்கு இடையிலான தொடர்பு துண்டிக்கப்பட்டது. அந்த இக்கட்டான சூழ்நிலையில் இணையவழி வகுப்புகள் மாணவர்களிற்கு வரப்பிரசாதமாக அமைந்தது என்பதே உண்மை.

இன்று தொழில்நுட்பம் மாணவர்களை தவறான பாதைக்கு இட்டு செல்வதாக ஓர் எண்ண ஓட்டம் மக்கள் மத்தியில் உள்ளது. தொழில்நுட்பம் என்பது ஒரு கருவி மட்டுமே அதை எவ்வாறு பயன்படுத்துகிறோம் என்பதில் அதன் ஆக்க மற்றும் அழிவு விளைவுகள் தீர்மானிக்கப்படுகிறது. உளியை கொண்டு சிலையை செதுக்க நினைத்தால் அவன் நிச்சயம் சிற்பி ஆகலாம். இங்கு பிரச்சினையாக காணப்படுவது மாணவர்களை வழிப்படுத்த தொழில்நுட்ப உலகில் ஓர் முறையான கட்டமைப்பு இல்லாமையே. அதை உருவாக்குவதே எங்கள் நோக்கம். அதை நோக்கியே எங்கள் பயணம் அமையும்.

**எமது இணையத்தினூடக ஊடக உங்களிற்கு தேவையான பரீட்சை வினாத்தாள்களை இலகுவான முறையில் தரவிறக்கம் செய்து கொள்ளமுடியும்.**

# kalvi.lk

**கல்வி சார் செய்திகளை உடனுக்குடன் அறிந்து கொள்ள எமது சமூக ஊடக தளங்களின் ஊடக உடனுக்குடன் அறிந்து கொள்ள முடியும்.**



Viber  
Community



Whatsapp  
Channel



Facebook  
Page