



மாகாணக் கல்வித் திணைக்களம்
வடக்கு மாகாணம்
Provincial Department of Education, Northern Province



கல்விப் பொதுத் தராதரப் பத்திர (சாதாரண தர) மூன்றாம் தவணைப் பரீட்சை - 2022 (2023)
General Certificate of Education (Ord.Level) Third Term Examination- 2022 (2023)

நேரம்: 3.00 மணித்தியாலங்கள்	புவியியல் - I, II Geography- I, II	UNIT எண் :			
பெயர் / சுட்டெண்		<table border="1" style="margin-left: auto; margin-right: auto;"> <tr> <td style="padding: 5px;">61</td> <td style="padding: 5px;">T</td> <td style="padding: 5px;">I, II</td> </tr> </table>	61	T	I, II
61	T	I, II			

மேலதிக வாசிப்பு நேரம்: 10 நிமிடங்கள்

வினாப் பத்திரத்தை வாசித்து வினாக்களைத் தெரிவு செய்வதற்கும் விடை எழுதும்போது முன்னுரிமை வழங்கும் வினாக்களை ஒழுங்குபடுத்திக் கொள்வதற்கும் மேலதிக வாசிப்பு நேரத்தைப் பயன்படுத்துக.

கவனிக்க:

- ◆ எல்லா வினாக்களுக்கும் விடை எழுதுக.
- ◆ 1 தொடக்கம் 40 வரையான வினாக்கள் ஒவ்வொன்றிலும் (1), (2), (3), (4) என இலக்கமிடப்பட்ட விடைகளில் சரியான அல்லது மிகப் பொருத்தமான விடையைத் தெரிவு செய்க.
- ◆ உமக்கு வழங்கப்பட்டுள்ள விடைத்தாளில் ஒவ்வொரு வினாவுக்கும் உரிய வட்டங்களில் உமது விடையின் இலக்கத்தை ஒத்த வட்டத்தினுள்ளே புள்ளியை (x) இடுக.

புவியியல் - I

❖ **01 தொடக்கம் 05 வரையுள்ள வினாக்கள் ஒவ்வொன்றிலுமுள்ள வெற்றிடத்துக்குப் பொருத்தமான விடையை அடைப்புக்குறியினுள்ளே உள்ளவற்றிலிருந்து தெரிந்தெடுத்துப் புள்ளிக்கோட்டின் மீது எழுதுக.**

- 1) உலகின் கனியவளப் பரம்பலின் அடிப்படையில் இரும்புத்தாதுப்படிவு பரவியுள்ள “தாமோதார்” பிரதேசம் நாட்டில் அமைந்துள்ளது. (சீனா, இந்தியா, அவுஸ்திரேலியா)
- 2) உலகில் பரவலடைந்துள்ள காடுகள் குளிப்பருவத்தில் மரங்களின் இலைகளை உதிர்த்துவிடுகின்றது. (அயனமண்டல மழைக், இடைவெப்பவலயக், ஊசியிலைக்)
- 3) வளிமண்டலக் கட்டமைப்பில் மாற்றமண்டலத்தின் உயர் எல்லைக்கு அருகாமையில் பயணம் செய்கின்றது. (அதிவேகஜெட்விமானம், சாதாரணவிமானம், செயற்கைக்கோள்)
- 4) கற்கோளத்தின் கட்டமைப்பில் சீமாப்படைக்குக் கீழ் அமைந்துள்ளது. (கண்டஓடு, மேல்மூடி, பசோல்ட்பாறை)
- 5) யுரேசியாவிற்கும், இந்து அவுஸ்திரேலியத் தகட்டிற்கும் இடையில் மடிப்பு மலை தோற்றம் பெற்றுள்ளது. (பூரல், இமயம், பெரியபிரிப்பு)

❖ **06 தொடக்கம் 10 வரை தரப்பட்ட கூற்றுக்கள் ஒவ்வொன்றையும் வாசித்து அவை சரியாயின் ‘ச’ வையும் பிழையாயின் “பி” வையும் சுற்றி வட்டம் வரைக.**

- 6) மத்தியதரைக்கடலுடன் தொடர்பைக் கொண்டுள்ளதாக கருங்கடல் அமைந்துள்ளது. ச / பி
- 7) இலங்கையில் உள்ள குடிசைக்கைத்தொழில்களில் பிரம்புவேலைக்குப் பிரசித்திபெற்ற “ரட்டவடுன்ன” பிரதேசம் கொழும்பு மாவட்டத்தினுள் அமைந்துள்ளது. ச / பி
- 8) உலகிலே அதிவேகமாக சனத்தொகை வளர்ச்சி இடம்பெறுவது ஆபிரிக்காக் கண்டத்திலாகும் ச / பி
- 9) உயிர்க் கோளத்தில் உள்ள தாவரங்கள் ஒளித்தொகுப்பின்போது விலங்குகளின் சுவாசத்திற்கு அவசியமான ஓட்சிசன் வாயுவை வெளிவிடுகின்றது. ச / பி
- 10) யாழ்ப்பாணம் கலாசார மத்திய நிலையம் சீன அரசின் நிதி உதவியின் மூலம் நிறுவப்பட்டுள்ளது. ச / பி

- 23) “அ” **நதிகள்**
 1. ஆழர்நதி
 2. வொல்காநதி
 3. நைல்நதி
 1. BCD 2. ADC
- “ஆ” **நதி சங்கமிக்கும் கடல்கள்**
 A. செங்கடல்
 B. ஒக்கொட்ஸ்கடல்
 C. கஸ்பியன்கடல்
 D. மத்தியதரைக்கடல்
 3. ACD 4. BDC (.....)
- 24) “அ” **பயிர் ஆராய்ச்சிநிலையம்**
 1. அகலவத்தை
 2. பத்லேகொட
 3. எம்பிலிப்பிட்டிய
 1. ACD 2. BDC
- “ஆ” **அமைந்துள்ள மாவட்டம்**
 A. களுத்துறை
 B. இரத்தினபுரி
 C. குருநாகல்
 D. நுவரெலியா
 3. ACB 4. BCD (.....)
- 25) “அ” **கனிப்பொருட்கள்**
 1. காரீயம்
 2. வெண்களி
 3. பந்துக்களி
 1. BCA 2. BCD
- “ஆ” **அதன் பரம்பல்**
 A. ஒட்டிசுட்டான்
 B. போகல
 C. பொரலஸ்கமுவ
 D. தூட்டுவெவ
 3. DCA 4. BAC (.....)
- ❖ 26 தொடக்கம் 40 வரையுள்ள ஒவ்வொரு வினாவிலும் தரப்பட்டுள்ள நான்கு விடைகளுள் சரியான அல்லது மிகப்பொருத்தமான விடையைத் தெரிந்தெடுத்து அதனைக் குறித்து நிற்கும் இலக்கத்தினை எதிரே உள்ள புள்ளிக் கோட்டின் மீது எழுதுக.
- 26) கீழே A தொடக்கம் B வரை தரப்பட்டுள்ள தகவல்களில் இருந்து உலகின் கோதுமைப் பயிர்ச் செய்கைக்கு பொருத்தமான மூன்று தகவல்களை மாத்திரம் கொண்டிருக்கும் விடையைத் தெரிவு செய்க.
 A. உலகிலே அதிகளவு உற்பத்தி செய்யப்படும் தானியமாகும்.
 B. ஊழியச் செறிவுகொண்ட பயிர்ச்செய்கையாகும்.
 C. உலகம் முழுவதும் பரந்தளவிலான சந்தை காணப்படுகின்றது.
 D. வெப்பநிலை 27°C மேல் தேவைப்படுகின்றது.
 E. மழைவீழ்ச்சி 300-500mm போதுமானதாகும்.
 1. A,C,E 2. A,B,E 3. A,C,D 4.,C,E (.....)
- 27) புவியின் அமைப்பின் பிரதான மூன்று படைகளும் எல்லைகளால் பிரிக்கப்பட்டுள்ளது. இவற்றுள் கூற்றன்பேர்க் தொடர்ச்சியின்மை வேறுபடுத்தும் படைகளாவன.
 1. கண்டஓடு மற்றும் சமுத்திரஓட்டை வேறுபடுத்துகின்றது.
 2. மூடிப்பகுதி மற்றும் கோளவகப்பகுதியை வேறுபடுத்துகின்றது.
 3. ஓடு மற்றும் மேல் மூடிப்பகுதியை வேறுபடுத்துகின்றது.
 4. உட்கோளவகம் மற்றும் வெளிக்கோளவகத்தை வேறுபடுத்துகின்றது. (.....)
- 28) கடகக் கோட்டிற்கும் ஆட்டிக் வட்டத்திற்கும் இடையே அமைந்துள்ள காலநிலை வலயம் எது?
 1. அயனக்காலநிலை வலயம் அமைந்துள்ளது
 2. மொன்கூன் காலநிலை வலயம் அமைந்துள்ளது
 3. இடைவெப்பக்காலநிலை வலயம் அமைந்துள்ளது
 4. குளிர் காலநிலை வலயம் அமைந்துள்ளது. (.....)
- 29) பாற்பண்ணை உற்பத்தியாளருக்கு புதிய பசு இனங்கள், புல் இனங்களை அறிமுகப்படுத்தியதுடன் தேவையான அறிவுரைகளும் ஆலோசனைகளும் வழங்கும் இடங்கள்.
 1. அம்பேவல, மாத்தளை, வல்பிட்ட ஆராய்ச்சி நிலையங்கள்
 2. அகலவத்தை, அம்பேவல, மாத்தளை ஆராய்ச்சி நிலையங்கள்
 3. போம்புவல, கனன்வில, வல்பிட்ட ஆராய்ச்சி நிலையங்கள்
 4. கனன்வில, அம்பேவல, வல்பிட்ட ஆராய்ச்சி நிலையங்கள் (.....)

- 30) நெற் செய்கைக்கான ஏற்றுமதிக் கிராமங்கள் உருவாக்கப்பட்டுள்ள இடங்கள் முறையே அமைந்திருப்பது.
1. பொலன்நறுவை மற்றும் குருநாகல்
 2. தம்பதெனியா, குருநாகல்
 3. ராஜாங்கன, மகாஇலுப்பள்ளம்
 4. பொலன்நறுவை, ராஜாங்கன (.....)
- 31) இலங்கையில் ஈரவலயப்பகுதியில் காணப்படுகின்ற நீர்த்தேக்கங்களை மட்டும் முறையே கொண்டிருப்பது.
1. ரன்தெம்பை, சேனநாயக்காசமுத்திரம்
 2. ரன்தெனிகல, கலாவாவி
 3. பராக்கிரமசமுத்திரம், இரணைமடுக்குளம்
 4. கொத்மலை, விக்டோரியா (.....)
- 32) இலங்கையில் கடும் பாதுகாப்பிற்கு உட்பட்ட இயற்கை ஒதுக்குப்பிரதேசங்களை மட்டும் கொண்ட விடை
1. ஹக்கல, வில்பத்து, ரிட்டிகல
 2. கவுடுல்ல, மின்னோரியா, யால
 3. ஹக்கல, யால, ரிட்டிகல
 4. சிங்கராஜவனம், கன்னெலிய, தெதியகல (.....)
- 33) அபிவிருத்தியை அளவிடும் நவீன குறிகாட்டிகளுள் ஒன்றான மனித அபிவிருத்திச் சுட்டெண்ணில் உள்ளடங்குவன.
1. சிசுமரணவீதம், ஆயுட்காலம், எழுத்தறிவு வீதம்.
 2. எழுத்தறிவு, ஆயுள் எதிர்பார்ப்பு, கொள்வனவு சக்தி.
 3. பிறப்பில் ஆயுள் எதிர்பார்ப்பு, எழுத்தறிவு, சிசுமரணவீதம்
 4. ஆயுள் எதிர்பார்ப்பு, கொள்வனவு சக்தி. சிசுமரணவீதம், (.....)
- 34) இலங்கையில் நுரைச்சோலை, கெரவலப்பிட்டிய பிரதேசங்களில் எவ்வகையான வலுசக்தி மூலங்கள் அமைக்கப்பட்டுள்ளது.
1. வெப்ப மின்சக்தி நிலையம்
 2. நீர் மின்சக்தி நிலையம்
 3. சூரிய மின்சக்தி நிலையம்
 4. காற்று மின்சக்தி நிலையம் (.....)
- 35) இலங்கையின் சனத்தொகைக் கட்டமைப்பில் அவதானிக்கக்கூடிய விசேட பண்பாக அமையாதது.
1. முதியோர் சனத்தொகை அதிகரித்தல்
 2. சிறுவர் சனத்தொகை குறைவடைதல்
 3. பிறப்பு வீதம் படிப்படியாகக் குறைவடைதல்
 4. பெண்களின் ஆயுட்காலம் குறைவடைதல் (.....)
- 36) புவிக்கோளம் வெப்பமடைவதில் செல்வாக்குச் செலுத்தும் மானிடக்காரணிகளுள் ஒன்று.
- 1.எரிமலை வெடிப்பு
 2. சூரியப்புள்ளிகள்
 - 3.காட்டுத்தீ
 4. அணுப்பரிசோதனை (.....)
- ❖ A,B,C,D ஆகியவற்றில் தரப்பட்டுள்ள ஒன்றுடன் ஒன்று தொடர்புடைய தலைப்புக்களின் சோடிகளை நன்கு அவதானித்து 37 தொடக்கம் 40 வரையுள்ள வினாக்களுக்கு விடை தருக.
- A - 1. சிறுவர் குடித்தொகை
- B - 1. வாகனப் புகைப்பரிசோதனை
2. பெண்களின் கருவளவீதம் குறைதல்
2. பூகோளம் வெப்பமடைதல்
- C - 1. அனர்த்த முன்னாயத்தச் செயற்பாடு
- D - 1. சேதன விவசாயம்
2. மண் வளம் (.....)
- 37) முதலாவதில் ஏற்படும் குறைவுக்கு இரண்டாவது காரணமாவதைக் குறித்துக்காட்டும் சோடிகளின் இணைப்பு எது?
- 1.A 2.B 3.C 4.D (.....)
- 38) முதலாவதின் அதிகரிப்பானது இரண்டாவதில் ஏற்படும் வீழ்ச்சிக்குக் காரணமாவதுடன் சூழல்சமநிலையை ஏற்படுத்தும் என்பதை எடுத்துக்காட்டும் சோடிகளின் இணைப்பு எது?
- 1.A 2.B 3.C 4.D (.....)
- 39) முதலாவதில் ஏற்படும் அதிகரிப்புக்கு இரண்டாவதில் ஏற்படும் அதிகரிப்பே காரணமாகும் என்பதை எடுத்துக்காட்டும் சோடிகளின் இணைப்பு எது?
- 1.A 2.B 3.C 4.D (.....)
- 40) முதலாவதில் ஏற்படும் அதிகரிப்பால் இரண்டாவதில் அதிகரிப்பு ஏற்படும் என்பதை எடுத்துக்காட்டும் சோடிகளின் இணைப்பு எது?
- 1.A 2.B 3.C 4.D (.....)

பகுதி- I

- இவ்வினாத்தாள் I,II என்னும் இரண்டு பகுதிகளைக் கொண்டுள்ளது
- பகுதி I இல் உள்ள வினா கட்டாயமானது. அதில் (அ), (ஆ),(இ) ஆகிய மூன்று பிரிவுகளுக்கும் விடை எழுதுதல் வேண்டும்.
- பகுதி II இல் இருந்து நான்கு வினாக்களுக்கு விடை எழுதுதல் வேண்டும்.
- எல்லாமாக ஐந்து வினாக்களுக்கு விடை எழுத வேண்டும்.

01) (அ) உமக்குத் தரப்பட்டுள்ள இலங்கையின் 1:50,000 அளவுத்திட்டத்தில் அமைந்த இடவிளக்கப் படத்தின் பகுதியை நன்கு அவதானித்து , அதன் அடிப்படையில் பின்வரும் வினாக்களுக்கு விடை எழுதுக. விடைகளை எழுதுவதற்கு உமக்கு வழங்கப்பட்டுள்ள தாளினைப் (பக்கம் 8) பயன்படுத்துக.

❖ (i) தொடக்கம் (v) வரையுள்ள வினாக்கள் ஒவ்வொன்றுக்குமான விடையை அடைப்புக் குறிக்குள் தரப்பட்டுள்ளவற்றிலிருந்து தெரிவு செய்து எழுதுக.

- | | |
|--|------------|
| (i) A எழுத்தினால் குறித்துக் காட்டப்படும் அம்சம் எது?
(பற்றைக்காடு, சேனை, புல்வெளி) | (1 புள்ளி) |
| (ii) C எழுத்தினால் குறித்துக் காட்டப்படும் விவசாய நிலப்பயன்பாட்டு அம்சம் எது?
(தேயிலை, வீட்டுத்தோட்டம், நெல்) | (1 புள்ளி) |
| (iii) D-E கோட்டினால் காட்டப்படும் பௌதிக அம்சம் யாது?
(பள்ளத்தாக்கு, சுவடு, மென்சாய்வு) | (1 புள்ளி) |
| (iv) F என்ற நாற்பக்கலில் அமைந்துள்ள நிர்வாக எல்லை எது?
(மாகாணம், மாவட்டம், மாநகரசபை) | (1 புள்ளி) |
| (v) H என்ற நாற்பக்கலில் அமைந்துள்ள பண்பாட்டு அம்சம் எது?
(குளம், பாழடைந்தகுளம், அணைக்கட்டு) | (1 புள்ளி) |

❖ (vi) தொடக்கம் (vii) வரையுள்ள வினாக்களுக்குரிய விடையை சரியாக எழுதுக.

- | | |
|---|------------|
| (vi) B எழுத்தினால் குறித்துக் காட்டப்படும் நிலப்பயன்பாடு எது? | (1 புள்ளி) |
| (vii) நாற்பக்கல் G இல் உள்ள சமய வழிபாட்டுத் தலம் எது? | (1 புள்ளி) |

❖ படப்பகுதி பற்றிய மூன்று கூற்றுக்கள் கீழே தரப்பட்டுள்ளன. அந்த ஒவ்வொரு கூற்றினையும் வாசித்து அவை சரியாயின் “ச” எனவும் பிழையாயின் “பி” எனவும் விடைத்தாளில் தரப்பட்டுள்ள வினா இலக்கத்துக்கு எதிரே எழுதுக.

- | | |
|---|------------|
| (viii) இப் படப்பிரதேசத்தில் இரண்டு மாகாணப் பகுதிகள் உள்ளடக்கப்பட்டுள்ளது. | (1 புள்ளி) |
| (ix) நாற்பக்கல் G இல் பிரதான வீதி காணப்படுகின்றது. | (1 புள்ளி) |
| (x) இப் படப்பிரதேசத்தின் வடபகுதியின் பெரும்பகுதி காட்டுப்பிரதேசமாகும். | (1 புள்ளி) |

(ஆ) உமக்குத் தரப்பட்டுள்ள உலகப் புறவுருவப் படத்தினைக் கவனமாகப் பரிசீலித்து கீழே தரப்பட்டுள்ள வினாக்களுக்கு விடை தருக. விடை எழுதுவதற்கு உலகப் படத்தின் அருகே அமைந்துள்ள நிரலைப் (பக்கம் 9) பயன்படுத்துக.

❖ (i) தொடக்கம் (v) வரையுள்ள ஒவ்வொரு வினாவுக்கும் முன்னால் மூன்று ஆங்கில எழுத்துக்கள் தரப்பட்டுள்ளன. உலகப் படத்திலிருந்து ஒவ்வொரு வினாவுக்கும் உரிய சரியான விடையைக் குறித்துக் காட்டும் எழுத்தினைத் தெரிவு செய்து அதனை உலகப்படத்தின் அருகிலுள்ள நிரலில் ஒவ்வொரு வினா இலக்கத்திற்கும் எதிரே உள்ள கூட்டினுள் எழுதுக.

- | | |
|---------------------|-------|
| (i) பிறனிஸ் மலை | W,X,Y |
| (ii) தங்கணிக்காஏரி | N,O,P |
| (iii) தாய்வான் தீவு | R,S,T |

- (iv) கரீபியன் கடல் K,L,M
(v) நியோடிஜெனிரோ நகரம் B,C,D

(5X1=5 புள்ளிகள்)

(இ) உமக்குத் தரப்பட்டுள்ள இலங்கைப் புறவுருவப் படத்தினைக் கவனமாகப் பரிசீலித்து கீழே தரப்பட்டுள்ள வினாக்களுக்கு விடை தருக. விடை எழுதுவதற்காக இலங்கைப் படத்துக்கு அருகிலுள்ள (பக்கம் 9) நிரலைப் பயன்படுத்துக.

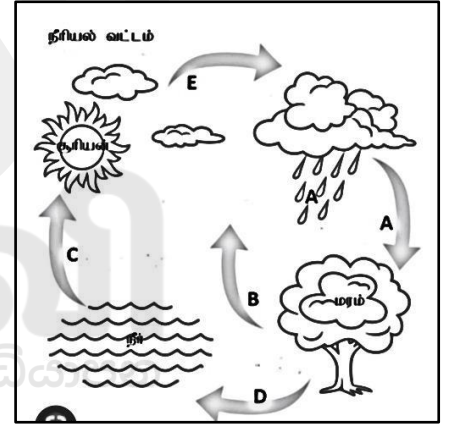
❖ (i) தொடக்கம் (v) வரையுள்ள ஒவ்வொரு வினாவுக்கும் முன்னால் மூன்று ஆங்கில எழுத்துக்கள் தரப்பட்டுள்ளன. இலங்கைப் படத்திலிருந்து ஒவ்வொரு வினாவுக்கும் உரிய சரியான விடையைக் குறித்துக் காட்டும் எழுத்தினைத் தெரிவு செய்து அதனை இலங்கைப்படத்தின் அருகிலுள்ள நிரலில் ஒவ்வொரு வினா இலக்கத்திற்கும் எதிரே உள்ள கூட்டினுள் எழுதுக.

- (i) காங்கேசன்துறை G, H, J
(ii) நிலச்சரிவு ஏற்படும் மாவட்டம் A, B, C
(iii) இறால் வளர்க்கப்படுகின்ற சிலாபம் D, E, F
(iv) பித்தளை உற்பத்தி நடைபெறும் பிலிமத்தலாவை O, P, R
(v) ஹிங்குராங்கொட நெல் ஆராய்ச்சி நிலையம். K, L, M

(5X1=5 புள்ளிகள்)

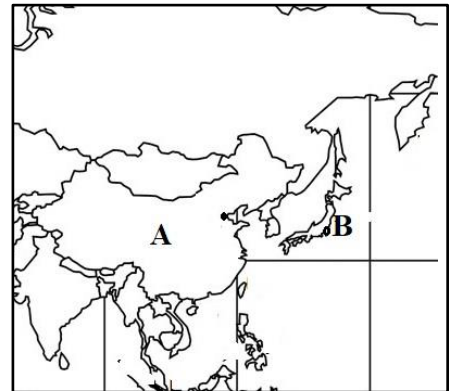
பகுதி- II

- 02) (i) நீரியல் வட்ட வரைபடத்தில் A,B எழுத்துக்களினால் குறித்துக்காட்டப்படும் செயன்முறையை முறையே தருக. (2 புள்ளிகள்)
(ii) நீரியல் வட்டத்தின் A செயன்முறையினால் மனிதனுக்குக் கிடைக்கப்பெறும் பயன்கள் மூன்று தருக. (3 புள்ளிகள்)
(iii) (a) இலங்கையில் மிகப்பரந்தளவு தரைக்கீழ்நீரின் இருப்பு காணப்படும் இரண்டு இடங்களைத் தருக. (2 புள்ளிகள்)
(b) நீர் மூலங்களைப் பாதுகாக்கும் இரண்டு வழி முறைகளைக் குறிப்பிட்டு ஒன்றை விளக்குக. (3 புள்ளிகள்)

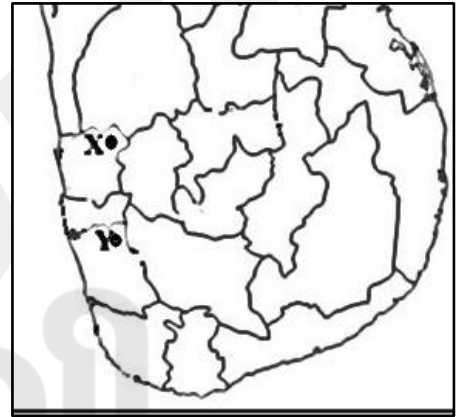


- 03) (i) உலகிலே தேயிலையை பிரதானமாகப் பயிரிடும் நாடுகளுள் ஓர் கிழக்காசியநாடு மற்றும் ஓர் தென்னாசியநாடு என்பனவற்றை முறையே தருக. (2 புள்ளிகள்)
(ii) உலகின் தேயிலைப் பயிர்ச்செய்கையின் விசேட பண்புகள் மூன்று தருக. (3 புள்ளிகள்)
(iii) (a) மத்தியநிலத் தேயிலை பயிரிடும் மாவட்டங்கள் இரண்டு தருக. (2 புள்ளிகள்)
(b) இலங்கையின் தேயிலைப் பயிர்ச்செய்கை தொடர்பில் எதிர்நோக்கும் இரண்டு பிரச்சினைகளைக் குறிப்பிட்டு அவற்றில் ஒன்றிற்கான தீர்வினை விளக்குக. (3 புள்ளிகள்)

- 04) (i) உலகில் கப்பல் கட்டும் தொழிலில் பிரசித்திபெற்ற A,B என்ற எழுத்துக்களால் குறித்துக்காட்டப்பட்ட நாடுகளைப் பெயரிடுக. (2 புள்ளிகள்)
(ii) கப்பல் கட்டும் தொழிலின் அண்மைக்காலப் போக்குகள் மூன்று தருக. (3 புள்ளிகள்)
(iii) (a) இலங்கையில் உற்பத்தி செய்யப்படும் படகுகளின் வகைகள் இரண்டு தருக. (2 புள்ளிகள்)
(b) இலங்கையில் படகுகட்டும் தொழிலில் ஏற்படும் இரண்டு பிரச்சினைகளைக் குறிப்பிட்டு அவற்றுள் ஒன்றை விளக்குக. (3 புள்ளிகள்)



- 05)** (i) உலகின் **இரண்டு** சனத்தொகை வளர்ச்சிக் காலகட்டங்களையும் பெயரிடுக. (2 புள்ளிகள்)
(ii) உலக சனத்தொகை ஐதாக வாழும் பிரதேசங்கள் **மூன்றினைப்** பெயரிடுக. (3 புள்ளிகள்)
(iii) (a) இலங்கையின் சனத்தொகை மிக அதிகமாக உள்ள **இரண்டு** மாவட்டங்களைப் பெயரிடுக. (2 புள்ளிகள்)
(b) இலங்கையின் ஈரவலயத்தில் மக்கள் செறிவாக வாழ்வதற்கான **இரண்டு** காரணங்களைக் குறிப்பிட்டு அவற்றுள் **ஒன்றை** விளக்குக. (3 புள்ளிகள்)
- 06)** (i) உலகில் வட அத்திலாந்திக் சமுத்திரம், வங்களாவிரிகுடாவை அண்டிய இந்து சமுத்திரப்பகுதியில் தோற்றம் பெறும் சூறாவளிக்கு வழங்கப்பட்ட பெயர்களை முறையே தருக. (2 புள்ளிகள்)
(ii) சூறாவளியினால் ஏற்படும் விளைவுகள் **மூன்று** தருக. (3 புள்ளிகள்)
(iii) (a) இலங்கையில் சூறாவளியின் தாக்கம் ஏற்படும் மாதங்கள் **இரண்டு** தருக. (2 புள்ளிகள்)
(b) இலங்கையில் சூறாவளியின் அனர்த்தத்தைக் குறைத்துக் கொள்வதற்கு மேற்கொள்ளக்கூடிய **இரண்டு** நடவடிக்கைகளைக் குறிப்பிட்டு அவற்றுள் **ஒன்றை** விளக்குக. (3 புள்ளிகள்)
- 07)** (i) இலங்கையில் X,Y என்பது பால் உற்பத்தி ஆராய்ச்சி நிலையங்களாகும். அவற்றின் பெயரை முறையே தருக. (2 புள்ளிகள்)
(ii) (a) இலங்கையில் உள்ள பால்சார் உற்பத்தி **ஒன்று** தருக (1 புள்ளி)
(b) இலங்கையில் உள்ளூர் பால் உற்பத்தியை அதிகரிக்க வேண்டிய தேவை ஏற்பட்டதற்கான காரணங்கள் **இரண்டு** தருக. (2 புள்ளிகள்)
(iii) (a) இலங்கையில் பெருமளவான எருமை மாடுகள் வளர்க்கப்படும் வலயம் எது? (1 புள்ளி)
(b) இலங்கையில் பாற்பண்ணை உற்பத்தி தொடர்பில் எதிர்நோக்கும் **இரண்டு** பிரச்சினைகளைக் குறிப்பிட்டு விளக்குக. (4 புள்ளிகள்)





மாகாணக் கல்வித் திணைக்களம்
வடக்கு மாகாணம்
Provincial Department of Education, Northern Province



கல்விப் பொதுத் தராதரப் பத்திர (சாதாரண தர) மூன்றாம் துவணைப் பரீட்சை - 2022 (2023)
General Certificate of Education (Ord.Level) Third Term Examination- 2022 (2023)

புவியியல் - II
Geography II

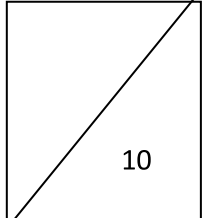
61 T II

சுட்டெண்/பெயர்:-.....

1.(அ)

- i.
- ii.
- iii.
- iv.
- v.
- vi.
- vii.
- viii.
- ix.
- x.

பரீட்சகரின்
உபயோகத்திற்கு



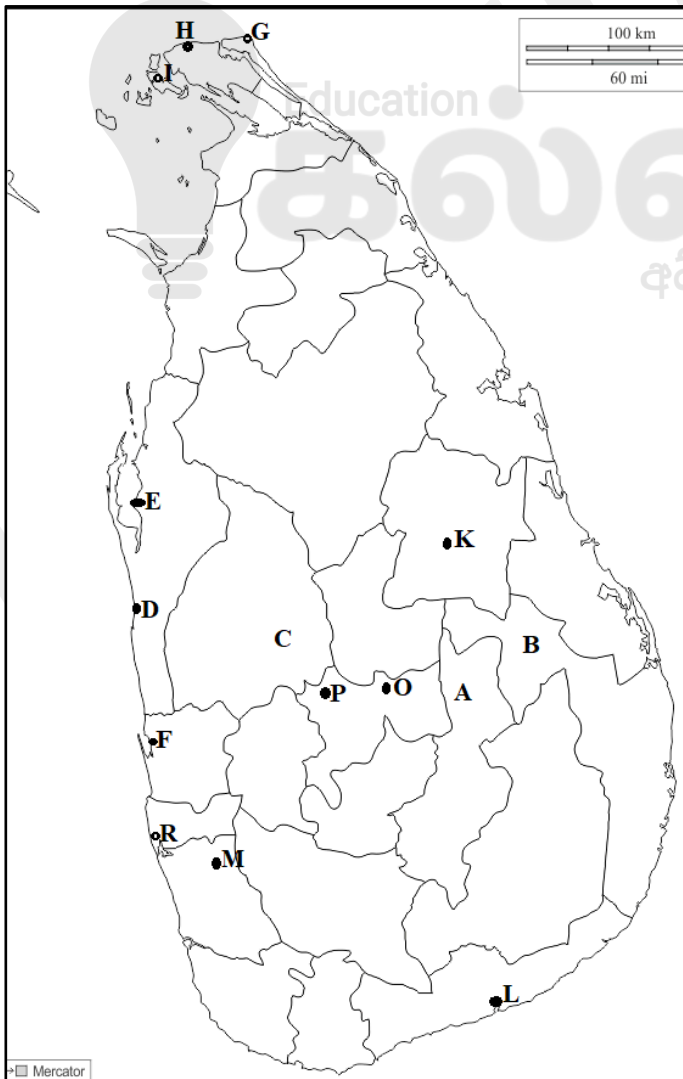
10

විනා - 1.(ආ)



- i.
 - ii.
 - iii.
 - iv.
 - v.
- 5

විනා - 1.(ඈ)



- i.
 - ii.
 - iii.
 - iv.
 - v.
- 5



மாகாணக் கல்வித் திணைக்களம் வடக்கு மாகாணம்
Provincial Department of Education Northern Province

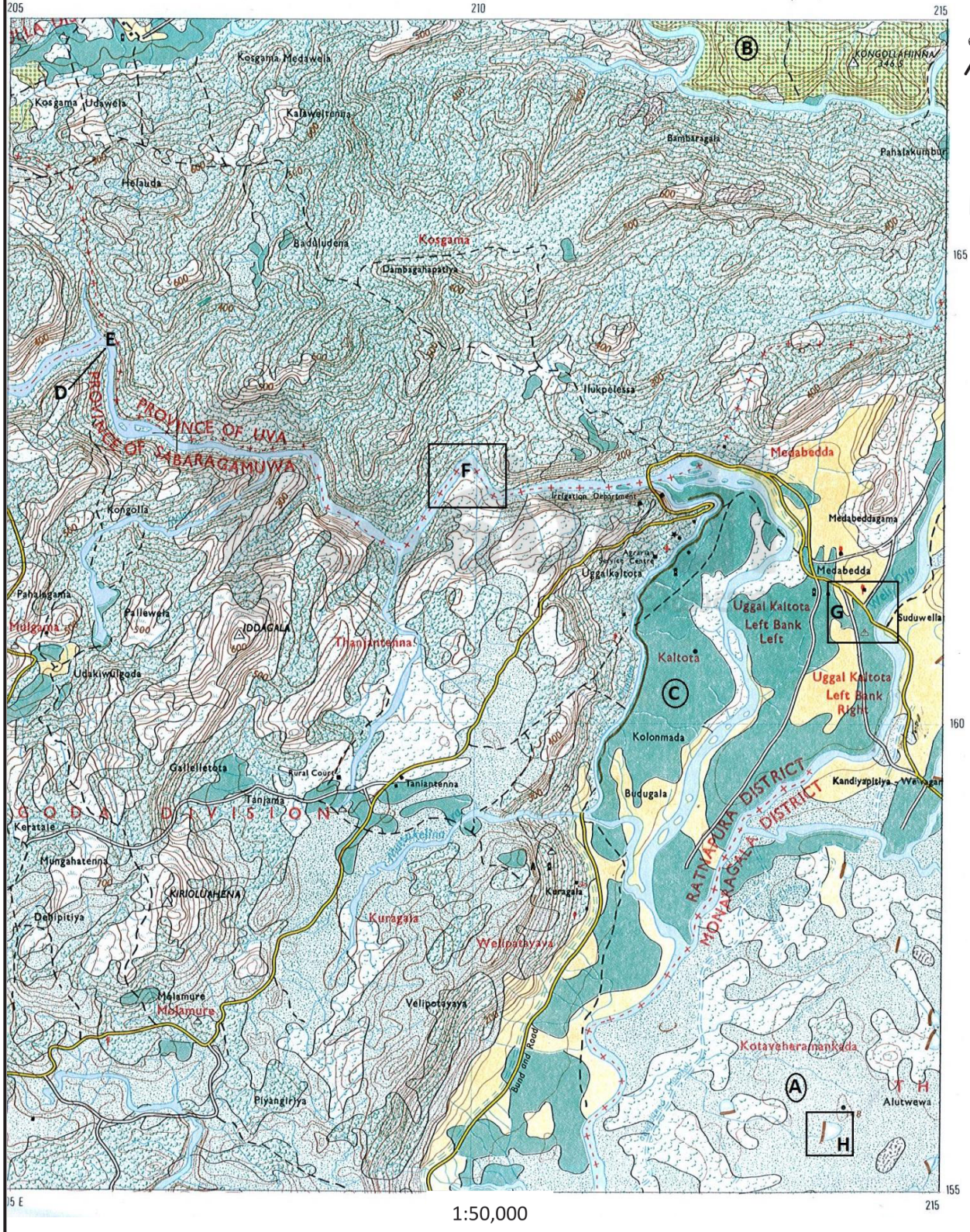


முன்றாம் தவணைப் பரீட்சை - 2022 (2023)

தரம் :- 11
Grade :- 11

புவியியல் - II
Geography - II

61 T II





Follow and Get papers Daily ..!



எங்கள் குறிக்கோள்

எண்ணிம உலகத்தில் மாணவர்களிற்கென சிறந்ததொரு கற்றல் கட்டமைப்பை உருவாக்குதல்.

அனைத்தும் டிஜிட்டல் மயப்படுத்தப்பட்ட இந்த காலத்தில் பல்வேறு துறைகளும் கால ஓட்டத்துடன் இணைந்து டிஜிட்டல் தளத்தில் பல்கிப்பெருகி வருகின்றன. அந்த வகையில் கல்வித்துறையும் இதற்கு விதிவிலக்கல்ல. இணையவழி கல்வியின் மூலம் கல்வித்துறை புதியதொரு பரிமாணத்தை எட்டியுள்ளது. குறிப்பாக கொரோனா பேரிடர் காலத்தில் நாடே முடக்கப்பட்டிருந்தது. இதனால் மாணவர்களிற்கும் பாடசாலை, கல்வி நிறுவனங்களிற்கு இடையிலான தொடர்பு துண்டிக்கப்பட்டது. அந்த இக்கட்டான சூழ்நிலையில் இணையவழி வகுப்புகள் மாணவர்களிற்கு வரப்பிரசாதமாக அமைந்தது என்பதே உண்மை.

இன்று தொழில்நுட்பம் மாணவர்களை தவறான பாதைக்கு இட்டு செல்வதாக ஓர் எண்ண ஓட்டம் மக்கள் மத்தியில் உள்ளது. தொழில்நுட்பம் என்பது ஒரு கருவி மட்டுமே அதை எவ்வாறு பயன்படுத்துகிறோம் என்பதில் அதன் ஆக்க மற்றும் அழிவு விளைவுகள் தீர்மானிக்கப்படுகிறது. உளியை கொண்டு சிலையை செதுக்க நினைத்தால் அவன் நிச்சயம் சிற்பி ஆகலாம். இங்கு பிரச்சினையாக காணப்படுவது மாணவர்களை வழிப்படுத்த தொழில்நுட்ப உலகில் ஓர் முறையான கட்டமைப்பு இல்லாமையே. அதை உருவாக்குவதே எங்கள் நோக்கம். அதை நோக்கியே எங்கள் பயணம் அமையும்.

எமது இணையத்தினூடக ஊடக உங்களிற்கு தேவையான பரீட்சை வினாத்தாள்களை இலகுவான முறையில் தரவிறக்கம் செய்து கொள்ளமுடியும்.

kalvi.lk

கல்வி சார் செய்திகளை உடனுக்குடன் அறிந்து கொள்ள எமது சமூக ஊடக தளங்களின் ஊடக உடனுக்குடன் அறிந்து கொள்ள முடியும்.

