



முதலாம் தவணைப் பரீட்சை - தரம் 11 - 2020

First Term Test - Grade 11 - 2020

வரலாறு - I

பெயர் :

நேரம் : 01 மணித்தியாலம்

கவனிக்க :

- எல்லா வினாக்களுக்கும் விடை எழுதுக.
- இலக்கம் 01 - 40 வரையான வினாக்களுக்கு தரப்பட்டுள்ள 1, 2, 3, 4 எனும் விடைகளுள் மிகச் சரியான விடையினைத் தெரிவு செய்க.
- உங்களுக்கு வழங்கப்பட்ட விடைத்தாளில் சரியான விடையினைக் குறிக்கும் இலக்கம் உடைய வட்டத்திற்குள் (X) அடையாளமிடுக.

01. பின்வருவனவற்றுள் இலங்கையின் வரலாறு தொடர்ச்சியாக எழுதப்பட்டுள்ள இலக்கிய மூலாதாரமாக கருதப்படுவது?
- (i) மகா வம்சம் (ii) தீப வம்சம் (iii) ரசவாஹினிய (iv) சூளவம்சம்
02. பின்வருவோரில் இலங்கைக்கு வருகை தராது ஏனையவர்களிடமிருந்து பெற்ற தகவல்களின் அடிப்படையில் இலங்கை பற்றி எழுதிய நூலாசிரியராக கருதப்படுபவர் யார்?
- (i) ரிபைரோ (ii) ரொபட் நொக்ஸ்
(iii) பிளினி (iv) பில்பஸ் பல்டியஸ்
03. அக்கினி, பர்ஜன் ஆகிய கடவுள்களை குறிப்பிடும் வகையில் அநுராதபுர காலத்தில் வடிக்கப்பட்ட செதுக்கல் கலைப் படைப்பாக கருதப்படுவது.
- (i) குதிரைத்தலையும் மனிதனும் (ii) இசுருமுனிய காதலர் சிலை
(iii) சந்திரவட்டக்கல் (iv) வாயில்காவல்கள் உருவம்
04. கீழுள்ள A, B நிரல்களை சரியாக பொருத்தும் போது கிடைக்கும் விடையை தெரிவு செய்க.
- A B
i. கரையோர வெட்டவெளிகள் A. பெல்லன் பெதி பெலஸ்ஸ
ii. தாழ்நில ஈரவலய குகைகள் B. பதிராஜுவெல
iii. தாழ்நில உலர்வலய குகைகள் C. கிதுல்கல பெலிலேன
iv. ஈரவலய வெட்டவெளி வேட்டை நிலங்கள் D. பொதான
- (i) ADBC (ii) ABDC (iii) BDAC (iv) BCDA
05. வருடத்தில் அதிக காலம் நாடாடிகளாகவும், மழை காலங்களில் இயற்கையான கற்குகைகளிலும் வாழ்ந்தது பின்வரும் எக்கால மனிதனாவான்?
- (i) முன் வரலாற்று காலம் (ii) ஆரம்ப வரலாற்று காலம்
(iii) வரலாற்றுக்கு முற்பட்ட காலம் (iv) சிலூரியன் யுகம்
06. முன்வரலாற்றுக் கால தொழிநுட்ப அறிவை எடுத்தியம்பும், மட்பாண்டம், மண் மணி என்பன கண்டுபிடிக்கப்பட்ட இடமாக கருதப்படுவது
- (i) உடரஞ்சூமடம் (ii) திஸ்ஸமகாராமய
(iii) கலேவெல (iv) யடிகல்பொத்த

07. கிராமத்தில் உற்பத்தி செய்யப்படும் பொருட்கள் மாநகரத்திற்கு எடுத்துச்செல்ல இடைத்தொடர்பினை பேணிய கிராமத்துக்கும், புரத்துக்கும் இடையில் அமைந்துள்ள குடியிருப்பை குறிக்க பண்டைய கல்வெட்டுக்களில் பயன்படுத்தப்பட்டுள்ள பெயராக அமைவது.
 (i) புரம் (ii) நகரம் (நகர) (iii) நுருபுரம் (iv) ஓலகம்
08. அரசுக்கு முற்பட்ட காலத்தில் ஒவ்வொரு கிராமங்களிடையும் தொடர்புகளை பேணும் போது பிரதான நபராக கருதப்படுபவர்.
 (i) கிராமத்து மக்கள் (ii) பருமக (iii) கமிக (iv) விவசாயி
09. இலங்கையின் பண்டைய காலத்தில் அரசியல் அதிகாரம் பின்வரும் எம்முறையில் நிலவியது?
 (i) ஒரு முகப்படுத்தப்பட்ட முறையிலாகும் (ii) பன்முகப்படுத்தப்பட்ட முறையிலாகும்
 (iii) கூட்டாட்சி முறையிலாகும் (iv) சர்வாதிகார முறையிலாகும்
10. A,B நிரல்களை தொடர்புபடுத்தும் போது கிடைக்கும் சரியான விடையாக அமைவது

A	B		
i. ரூட்டகண்ண அபய	A. சக்கரவர்த்தி		
ii. மகாசேனன்	B. அலபேய மகாராஜ		
iii. முதலாம் காசியப்பன்	C. நரேஸ்வர		
iv. நிஸங்க மல்லன்	D. தெய்வம்		
(i) BACD	(ii) CDBA	(iii) BCDA	(iv) CBAD
11. நாட்டு மக்களுக்கு செய்யும் மிகப்பெரிய பணியாக முழுநாட்டையும் ஒன்றுபடுத்துவதற்காக நடவடிக்கை மேற்கொண்ட மன்னனாகக் கருதப்படுபவர்
 (i) காவந்திஸ்ஸ மன்னன் (ii) வசப மன்னன் (iii) மகாசேன மன்னன் (iv) 1ம் விஜயபாகு மன்னன்
12. கி.பி 9ம் நூற்றாண்டு காலத்தில் எழுதப்பட்டுள்ள கல்வெட்டுக்களில் அக்கால சட்ட நிர்வாக துறையை குறிப்பதற்கு பயன்படுத்தப்பட்டுள்ள சொல்லாக காணப்படுவது?
 (i) சபாவ (ii) எக்தேன் சமிய (iii) மகலே (iv) ஆஸ்தான
13. கீழுள்ள கூற்றுக்களை அடிப்படையாகக் கொண்டு விடையளிக்க
 A - வைத்தியசாலைகளை அமைப்பதற்கு முன்னின்று செயற்பட்டமை
 B - நாட்டின் பல்வேறு பிரதேசங்களிலுள்ள வைத்தியசாலைகளுக்கு தேவையான வசதிகளை வழங்கியமை
 C - காய்ச்சலுக்கான தனியான வைத்தியசாலையொன்றை அமைத்தமை.
 D - கர்ப்பிணித் தாய்மார்களுக்கான வைத்தியசாலையொன்றை அமைத்தமை.
 மேலுள்ள கூற்றுக்களில் ஐந்தாம் மகிந்த மன்னன், முதலாம் உபதிஸ்ஸ மன்னன் ஆகியோரது நலன்புரி சேவையாக கருதப்படுவது.
 (i) Aயும் Bயும் (ii) Aயும் Cயும் (iii) Bயும் Dயும் (iv) Cயும் Dயும்
14. மகாவம்சத்தின்படி பாதிக்காய மன்னனால் தூதுவர்கள் அனுப்பப்பட்ட நாடாக கருதப்படுவது,
 (i) பர்மா (ii) தாய்லாந்து (iii) உரோமாபுரி (iv) இந்தியா
15. கி.பி 11 ஆம் நூற்றாண்டில் இந்நாட்டு வர்த்தகத்தில் ஈடுபட்ட நானாதேசி எனும் வர்த்தக அமைப்பினர் எந்நாட்டின் வம்சாவளியினராக கருதப்படுகின்றனர்?
 (i) கம்போடியா (ii) தென் இந்தியா (iii) அரேபியா (iv) பர்மா
16. பலமான சக்தியை பயன்படுத்தி கருங்கற்களை துண்டுகளாக்கி கல்லாயுதங்களை உற்பத்தி செய்யும் தொழிநுட்பமான அமுக்கப்பிரயோகத்தினை பயன்படுத்திய யுகமாக கருதப்படுவது
 (i) வரலாற்றுக்கு முற்பட்ட காலம் (ii) ஆரம்ப வரலாற்று காலம்
 (iii) முன் வரலாற்றுக் காலம் (iv) புராதன காலம்

17. காற்று, காற்றின் அழுக்கம் காரணமாக தோன்றும் அலைகளினால் குளக்கட்டு அரிப்புக்குள்ளாவதை தடுப்பதற்காக உருவாக்கப்பட்ட உறுப்பு யாது?
 (i) குளக்கட்டு (ii) கலிங்கற் தொட்டி (iii) கலிங்கல் (iv) அலைதாங்கி
18. மகாவலி கங்கையின் கிளை நதியாக அம்பன் கங்கையை மரித்துக் கட்டப்பட்ட பிரதான கால்வாயாக அமைவது?
 (i) மினிப்பே கால்வாய் (ii) எலகரக் கால்வாய் (iii) யோதக் கால்வாய் (iv) ரிதிபெந்தி கால்வாய்
19. நெல் மணி அளவிலான தங்க நகையில் 21 பூக்கள் செதுக்கி நவீன நகை உற்பத்தியாளர்களுக்கு சவால் விடும் வகையிலான முன்னேற்றகரமான ஆபரணக் கைத்தொழிலை எடுத்துக்காட்டும் தங்க ஆபரணம் கிடைத்த இடமாக அமைவது
 (i) ஜேநவனராம அகழ்வுகள் (ii) அபயகிரி அகழ்வுகள்
 (iii) ஆலாஹன அகழ்வுகள் (iv) தூபாராம புனித பூமி
20. A - கர்சை B - ருஞ்சா C - உசக D - அங்குலம்
 மேலுள்ள அளவீடுகளில் பண்டைய காலத்தில் நீண்ட தூரம், குறுகிய தூரம், ஆகியவற்றை அளப்பதற்கு பயன்படுத்தப்பட்ட அலகுளாக அமைவது
 (i) A யும் C யும் (ii) A யும் B யும் (iii) C யும் D யும் (iv) B யும் C யும்
21. பண்டைய சமூகத்தில் உயர் பதவியாக காணப்பட்டது யாது?
 (i) புரோகிதன் (ii) அரசன் (iii) அமைச்சன் (iv) சேனாதிபதி
22. பண்டைய கல்வெட்டுக்களில் போஜகபதி எனக் குறிப்பிடப்பட்ட வரி யாது?
 (i) நீரினை பயன்படுத்துவதற்காக அறவிடப்படும் வரி
 (ii) அரசனுக்கு சொந்தமான நிலத்தினைப் பயன்படுத்துவதற்காக பயன்படுத்தும் வரி
 (iii) மீன் பிடிப்பவர்களிடமிருந்து அறவிடப்படும் வரி
 (iv) துறைமுகங்களிடமிருந்து அறவிடப்படும் வரி
23. படத்தில் காட்டப்பட்டுள்ள நாணயம் எப் பெயரால் அழைக்கப்பட்டது.
 (i) ஹஸ்ஸபு நாணயம்
 (ii) யானை, சுவஸ்டிகா இலட்சினையுடைய நாணயம்
 (iii) இலஷ்மி உருவம் பதித்த நாணயம்
 (iv) புராண அல்லது தரண நாணயம்
-
24. A - ஆமண்ட காமினி மன்னன் B - 4 ஆம் மகிந்த மன்னன்
 C - நிஸங்கமல்ல மன்னன் D - 4ஆம் காசியப்ப மன்னன்
 மேலுள்ள மன்னர்களில் படுகொலைச்சட்டம், நீர்நிலைகளிலுள்ள பறவைகளைக் கொல்லக்கூடாது எனும் சட்டங்களை இயற்றியவர்கள் முறையே காட்டும் விடையாக அமைவது
 (i) A யும் B யும் (ii) B யும் C யும்
 (iii) A யும் C யும் (iv) C யும் D யும்
25. பாதிய திஸ்ஸ மன்னன் காலத்தில் தனது சொத்துக்களில் ஒரு பகுதியை பெளத்த விகாரைக்கு தானமளித்த பெண்ணாக கருதப்படுபவர்
 (i) லீலாவதி அரசி (ii) தலதா லக்ஷ்மி
 (iii) சூழசீவலி தேவி அரசி (iv) அசோகமாலா

26. கீழுள்ள வரலாற்று சம்பவங்களை கால ஒழுங்கில் ஒழுங்குபடுத்தும் போது சரியான விடையாக அமைவது
 A - பன்சில பனஸ் ஜாதக கதை எழுதப்படல்
 B - இபன் பதூதா இலங்கைக்கு வருகை தரல்
 C - எகிப்துடன் வர்த்தக தொடர்புகளை ஏற்படுத்தல்
 D - சந்திரபானுவின் படையெடுப்பை தோற்கடித்தல்
- (i) DCAB (ii) ABCD (iii) CABD (iv) DCBA
27. கோட்டை இராசதானி காலத்தில் யாழ்ப்பாணத்தை வென்ற சப்புமல் குமார எப் பெயரால் மன்னனாக முடிசூட்டிக் கொண்டான்.
 (i) பண்டித பராக்கிரம பாகு (ii) 6ஆம் புவனேகபாகு
 (iii) 8ஆம் வீரபராக்கிரமபாகு (iv) 6ஆம் பராக்கிரமபாகு
28. அரசனுக்கு வாரிசொன்று இல்லாதவிடத்து அவனது மனைவியன் சகோதரனுக்கு அரசரிமை வழங்கும் முறை நிலவிய அரச வம்சமாக கருதப்படுவது.
 (i) மௌரிய (ii) லம்பகர்ண (iii) நாயக்கர் (iv) மானவர்ம
29. A B
 i. விஜய ராஜசிங்கன் A. சீயம் நிகாய ஆரம்பிக்கப்படல்
 ii. கீர்த்தி ஸ்ரீ ராஜசிங்கன் B. பிரித்தானியர் மலையகத்தை ஆக்கிரமித்தல்
 iii. இராஜ ராஜசிங்கன் C. மலையக அரச சபையில் பிரதானிகள் வழுவடைதல்
 iv. ஸ்ரீ விக்ரம ராஜ சிங்கன் D. பிரித்தானியர் இலங்கையின் கரையோரத்தைக் கைப்பற்றல்
- மேலுள்ள நிரல்களை சரியாக பொருத்தும் போது கிடைக்கும் விடை யாது?
 (i) CADB (ii) ABCD
 (iii) ABDC (iv) DCAB
- கீழுள்ள சோடிப்பதங்களை அடிப்படையாகக் கொண்டு 30, 31 ஆம் வினாக்களுக்கு விடையளிக்க
- A - 1. அச்சக் கலை முன்னேற்றமடைதல்
 2. அறிவு வளர்ச்சி
 B - 1. கிரேக்க, இலத்தின் மொழிகள் கற்பது நாகரிமாக கருதப்படல்
 2. பிரதேச மொழிகள் அழிவடைதல்
 C - 1. மறுமலர்ச்சிக் காலம்
 2. படைப்புக்கள் சமய சார்புக்கள் பெறல்
 D - 1. மானிய முறைமை
 2. பிரதேச ஆட்சியாளர்கள் சுவாதீனமாக செயற்படல்
30. முதலாவதன் அதிகரிப்பு இரண்டாவது உயர்வடைவதற்கு காரணமாக அமையும் சோடிப் பதம்
 (i) A (ii) B (iii) C (iv) D
31. முதலாவதன் அதிகரிப்பு இரண்டாவது வீழ்ச்சியடைவதற்கு காரணமாக அமையும் சோடிப்பதம்
 (i) A (ii) B (iii) C (iv) D
32. ஜெரோலோபஸ் த சூசாவிற்கும் 1ம் விமலதர்ம சூரிய மன்னனுக்கும் இடையே யுத்தம் ஏற்பட்ட இடமாக அமைவது
 (i) ரந்தினிவெல (ii) கன்னொருவ (iii) பலன (iv) தந்துரே
33. கீர்த்தி ஸ்ரீ ராஜசிங்கன் காலத்தில் 6 சேனையுடன் மலையகத்தை ஆக்கிரமித்த ஆளுநராக அமைவது
 (i) தோமஸ் மேடலன்ட் (ii) பெரன் வெள் எக்
 (iii) சீ போல்ட் த வாட் (iv) பள் எங்கள் பேக்

34. A - ஜேம்ஸ் நாகிரீவ்ஸ் B - ஆப்ரகாம் டார்பி
C - எட்மன் காட்ரைட் D - வில்லியம் சீமானஸ்
நெசவுக் கைத்தொழிலுடன் தொடர்புடைய கண்டுபிடிப்புக்களை மேற்கொள்ளப்பட்டோராக கருதப்படுபவர்கள்.
(i) Aயும் Bயும் (ii) Bயும் Cயும்
(iii) Cயும் Dயும் (iv) Aயும் Cயும்
35. கைத்தொழில் புரட்சி கால போக்குவரத்து துறையுடன் தொடர்புடைய கண்டுபிடிப்பாளர்களையும், கண்டுபிடிப்புக்களையும் சரியாக தொடர்பு படுத்தும் போது கிடைக்கும் விடை யாது?
கண்டுபிடிப்பாளர் கண்டுபிடிப்பு
i. ஜோன் மெகடம் A. புகைப்படகு
ii. ஜோஜ் ஸ்டீவன்சன் B. மோட்டார் வண்டி
iii. ரொபட் புல்டன் C. மெகடம் முறை
iv. டெம்லர் D. புகையிரத என்ஜின்
- மேலுள்ள நிரல்களை சரியாக பொருத்தும் போது கிடைக்கும் விடை யாது?
(i) ABDC (ii) CDAB
(iii) DCAB (iv) BCAD
36. A - பல்தேசிய கம்பனிகள் தோற்றம் பெறல்
B - மானிட வாதம் தோற்றம் பெறல்
C - ஏற்றுமதி இறக்குமதி பொருளாதார முறை உருவாதல்
D - தொழிற்சங்கங்கள் தோன்றுதல்
E - வர்த்தக முறை சமூகம் உருவாதல்
- மேலுள்ள கூற்றுக்களில் கைத்தொழில் புரட்சியின் பொருளாதார விளைவுகளாக அமைபவை.
(i) Aயும் Bயும் (ii) Aயும் Dயும்
(iii) Aயும் Cயும் (iv) Dயும் Eயும்
37. பிரான்சியரால் உருவாக்கப்பட்ட கீழைத்தேய வர்த்தக மையங்களாக அமைபவை.
(i) மதுரை, பம்பாய் (ii) கல்குடா, மசூலிப்பட்டினம்
(iii) பத்தேவியா, சந்திரநகர் (iv) பாண்டிச்சேரி, கரிகால்
38. இராஜாதி இராஜசிங்க மன்னன் காலத்தில் இலங்கைக்கு வருகைதந்த ஆங்கில தூதுக்குழு தலைவர்களாக அமைபவர்கள்?
(i) ஜோன் பைபஸ், ஹியு பொயின்ட் (ii) ஜோன் பைபஸ், ரொபட் அன்ரூஸ்
(iii) ரொபட் அன்ரூஸ், ஹியு பொயின்ட் (iv) ஹியு பொயின்ட், பெட்ரிக் நோத்
39. மதுரை நிர்வாகத்தின் கீழ் இலங்கையின் கரையோர பிரதேச நிர்வாகத்திற்கு நியமிக்கப்பட்ட அதிகாரிகள் யார்?
(i) அவுல்மில்தார்கள் (ii) கெலக்டர்கள்
(iii) ரெசிடன்மார் (iv) உதவி பரீட்சகர்கள்
40. பிரித்தானிய ஆட்சிகால இலங்கையின் முதல் ஆளுனராக கருதப்படுபவர் யார்?
(i) ரொபட் பிரெளன்றிக் (ii) பெட்ரிக் நோர்த்
(iii) தோமஸ் மெயிட்லன்ட் (iv) பள் எங்கள் பெக்

(1 x 40 = 40 புள்ளிகள்)



முதலாம் தவணைப் பரீட்சை - தரம் 11 - 2020
 First Term Test - Grade 11 - 2020

பெயர்..... வரலாறு - II நேரம் : 03 மணி. 10 நிமி.

கவனிக்க

எல்லா வினாக்களுக்கும் விடை எழுதுக.

01. அ) கீழே (i) எனக் குறிப்பிடப்பட்டுள்ள வரலாற்று முக்கியத்துவம் வாய்ந்த இடங்கள் அனைத்தையும் வழங்கப்பட்டுள்ள இலங்கைப் புறவுருவப்படத்திலும் (ii) எனக் குறிப்பிடப்பட்டுள்ள வரலாற்று முக்கியத்துவம் வாய்ந்த இடங்கள் அனைத்தையும் வழங்கப்பட்டுள்ள உலகப் புறவுருவப்படத்தின் பகுதியிலும் குறித்துப் பெயரிடுக.

- (i) மாணிக்க கங்கை, கலா ஓயா, பராக்கிரம சமுத்திரம், ஹூருளுவாவி, மாந்தை, காலதித்த, கம்பளை, ஊர்காவந்துறை, பூந்தல, பத்திராஜவெல, பலன, மட்டக்களப்பு
- (ii) கோவா, பாரசீக வளைகுடா, இத்தாலிய தீப கற்பம், ஜாவா தீவு, மலாய் தீப கற்பம், சிந்து நதி

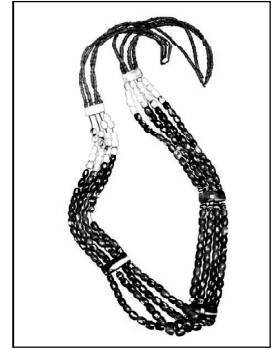
ஆ) (i) கீழே A, B, C, D எனக் குறிப்பிடப்பட்டுள்ள வரலாற்று முக்கியத்துவம் வாய்ந்த தகவல்களுக்குரிய விடைகளை ஒழுங்கு முறைப்படி எழுதுக.

- A - இலங்கையில் முறையான யுத்த நடவடிக்கையொன்றை மேற்கொண்ட முதல் மன்னன்
- B - கீர்த்து ஸ்ரீ இராஜசிங்கன் காலத்தில் இலங்கையில் ஆரம்பமான பௌத்த விகாரை
- C - பிரித்தானியாவில் நெசவுக் கைத்தொழிலை துரிதப்படுத்தவதற்காக ஜோன் கேயினால் மேற்கொள்ளப்பட்ட கண்டுபிடிப்பு
- D - 1818 ஆம் ஆண்டு ஆங்கிலேயருக்கு எதிராக கிளர்ச்சி ஆரம்பமான இடம்.

A, B எனக் குறிப்பிடப்பட்டுள்ள ஒளிப்படங்களை அவதானித்து கேட்கப்பட்ட வினாக்களுக்குரிய விடைகளை வினா இலக்க ஒழுங்கு முறைப்படி எழுதுக.

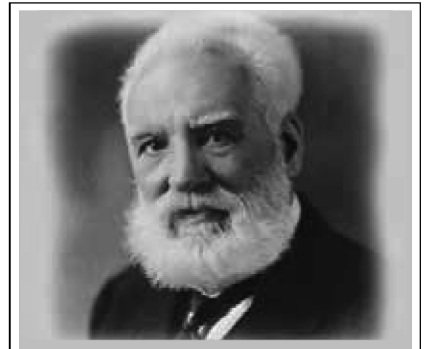
- (ii) 1. படம் A இல் காட்டப்பட்டுள்ளது யாது?
- 2. இது எவ்விடத்தில் கண்டுபிடிக்கப்பட்டது?
- 3. இது எக்காலத்திற்கு உரித்தானதாகும்?
- 4. இதன் மூலம் ஆதி மனிதனின் எவ்வகையான வாழ்க்கை முறை பிரதிபலிக்கப்படுகிறது?

A



- (iii) 1. படம் B இல் உள்ள நபர் யாது?
- 2. அவரால் கண்டுபிடிக்கப்பட்ட உபகரணம் எது?
- 3. இவ்வுபகரண கண்டுபிடிப்புக்கான ஆராய்ச்சி எத்தனையாம் நூற்றாண்டில் ஆரம்பமானது?
- 4. இக் கண்டுபிடிப்பின் மூலம் விருத்தியடைந்த துறை எது?

B



பகுதி II

02. (i) கீழுள்ள வரலாற்றுக்கு முற்பட்ட கால மனிதன் வாழ்ந்த சுற்றாடல் வலயங்களுக்கு உற்பட்ட இடங்களை அடைப்பிலிருந்து தெரிவு செய்து எழுதுக.
A - அரை வறல் வலயம்
B - தாழ்நில உலர் வலயம்
C - ஈர வலயம்
(பட தொம்பலென, மாந்தை, எலிகல, இராவணா எல்லை)
- (ii) வரலாற்றுக்கு முற்பட்ட கால மனிதன் அதிகளவு வாழ்ந்ததாக கருதப்படும் இயற்கைப் பிரதேசங்கள் நான்கைக் குறிப்பிடுக.
- (iii) இலங்கையின் அக்கால மனிதன் வாழ்ந்த உலர் வலய, ஈர வலய, கற்குகைகள் இரண்டைக் குறிப்பிட்டு அங்கு நிலவிய அக்கால மக்களின் உணவுப் பழக்கங்களை சுருக்கமாக விளக்குக.
- (iv) முன் வரலாற்றுக் கால மக்களின் மயான வகைகள் மூன்றைக் குறிப்பிட்டு மரணச்சடங்குகளை சுருக்கமாக விவரிக்க.
03. (i) பண்டைய அரசர்களினால் மக்களுக்கு நிறைவேற்றப்பட வேண்டிய கடமைகள் மூன்றை எழுதுக.
- (ii) இலங்கையின் அரசியல் அதிகாரத்தினை ஒரு முகப்படுத்துவதற்காக பின்வரும் பணிகளை ஆற்றிய மன்னர்களைக் குறிப்பிடுக.
A - அநுராதபுர நகரத்தை தலைநகரமாக்கியமை
B - தேவநம்பிய எனும் பட்டப்பெயரை பயன்படுத்தியமை
C - பருமகமாருக்கு அரச பதவிகளை வழங்கியமை
D - பாரிய அளவிலான குளங்களை முதலில் நிர்மாணித்தமை
- (iii) இந் நாட்டின் அரசர்கள் பயன்படுத்திய அரச எண்ணக்கருக்கள் இரண்டினைக் குறிப்பிட்டு உதாரணங்கள் ஊடாக விளக்குக.
- (iv) இலங்கையில் பின்பற்றப்பட்ட அரசரிமைப் பாரம்பரியங்கள் மூன்றைக் குறிப்பிட்டு உதாரணங்கள் ஊடாக விளக்குக.
04. (i) பண்டைய காலத்தில் அயல் நாடுகளுடன் நற்புறவுடன் நடந்து கொண்ட சம்பவங்களுடன் தொடர்புடைய மன்னர்களைக் குறிப்பிடுக.
A - சேர நாட்டின் பத்தினி தெய்வ கோயில் திறப்பு விழாவில் பங்கேற்றல்
B - உரோமபுரியிலிருந்து ருவன் வெலிசாய தூபியை அலங்கரிக்க கண்ணாடி மணிகளை கொண்டு வரல்
C - 20 தடவைகள் சீனாவிற்கு தூதுக்குழுக்களை அனுப்புதல்
- (ii) கீழுள்ள கல்வெட்டுக்கள் பண்டைய எக் கைத்தொழில்களுடன் தொடர்புடையது என்பதை அடைப்பிலிருந்து தெரிவு செய்து எழுதுக.
A - பொலன்னருவ மாவட்ட முதுகல்ல கல்வெட்டு
B - அம்பாந்தொட்டை மாவட்ட மண்டலகம கல்வெட்டு
C - கண்டி மாவட்ட வேகிரிய கல்வெட்டு
D - அம்பாந்தொட்டை மாவட்ட வேகிரிய கல்வெட்டு
(இரும்பு, மட்பாண்டம், தங்கம், யானைத்தந்தம், நெசவு)
- (iii) மகிந்த தேரர் மூலம் இலங்கையில் அறிமுகம் செய்யப்பட்ட பௌத்த தர்மம் இலங்கை சமூகத்தில் பரவிய விதத்தினை 2 காரணிகளின் ஊடாக விளக்குக.
- (iv) பண்டைய இலங்கையில் கல்வியை பெற்றுக் கொள்ளவும் அதனை பரப்பவும் திட்டமிட்ட ஒரு முறை காணப்பட்டது என்பதை அக்கால ஆசிரியர்கள், கல்வி நிலையங்கள், கற்பித்த விடயங்கள் என்பவற்றின் ஊடாக விளக்குக.

05. (i) பண்டைய இலங்கையில் மேன்மையான நீரியல் தொழிநுட்பம் காணப்பட்டதை எடுத்துக்காட்டும் பின்வரும் பணிகளை ஆற்றிய குள உருப்புக்களை குறிப்பிடுக.
 A - பாரிய நீர்ப்பரப்பை தாங்குதல்
 B - நீரை வெளிவிடும் போது ஏற்படும் அழுக்கத்தைக் கட்டுபடுத்துதல்
 C - குளக்கட்டு அறிக்கப்படுவதைத் தவிர்த்தல்
- (ii) பின்வரும் அளவை முறைகள் எவற்றினை அளப்பதற்காக பயன்படுத்தப்பட்டுள்ளன எனக் குறிப்பிடுக.
 A - கிரிய B - பரமானு C - ருஞ்சா D - ஹவஜர
- (iii) இலங்கையின் பண்டைய இரும்பு உருக்கு தொழிநுட்பம் பற்றிய சான்றுகள் கிடைத்த இரு இடங்களை குறிப்பிட்டு அவற்றில் ஓர் இடத்தில் இரும்பு உருக்கு நடைபெற்ற விதத்தினை விளக்குக.
- (iv) கீழுள்ள தொழிநுட்ப முறைகளை ஒவ்வொரு உதாரணத்தின் ஊடாக விளக்குக.
 A - அழுக்கப் பிரயோகம்
 B - நிலத்துக்குச் செங்குத்தாக நிர்மாணிப்பதன் மூலம் நிலத்துக்கான அழுத்தம் இல்லாமல் போதல்
 C - அசையா நீர் விஞ்ஞானம்
06. (i) பொலன்னருவ வீழ்ச்சியின் பின் மக்கள் ஒன்று கூடி வாழ்ந்த பிரதேசங்கள் மூன்று கீழே தரப்பட்டுள்ளது அவற்றின் தலைவர்கள் முறையே எழுதுக.
 A - யாப்பகுவ B - கோவிந்த மலை C - மினிப்பெ
- (ii) பின்வரும் வரலாற்றுச் சம்பவங்கள் எவ் இராசதானி காலத்தில் நடைபெற்றது என்பதை குறிப்பிடுக.
 A - பெலிகலையில் தலதா மானிகை அமைத்தல்
 B - எகிப்திய சுல்தான மன்னனுடன் வர்த்தகப் தொடர்புகளை பேணல்
 C - ஜாதக முறைகளை சிங்களத்தில் மொழியெர்த்தல்
 D - காலியில் மும்மொழிக் கல்வெட்டு நிலவுதல்
- (iii) பொலன்னருவை இராசதானி வீழ்ச்சியடைவதில் செல்வாக்கு செலுத்திய காரணிகள் 02 ஐக் குறிப்பிட்டு விளக்குக.
- (iv) கோட்டை இராசதானியின் ஆறாம் பராக்கிரமபாகு மன்னனின் சேவைகள் மூன்றைக் குறிப்பிட்டு விளக்குக.
07. (i) மலையகத்தின் அரசனாக முடிசூட்டிய முதலாம் விமல தர்ம சூரிய மன்னன் எதிரநோக்கிய சவால்கள் மூன்றைக் குறிப்பிடுக.
- (ii) மலையக பிரதேச நிர்வாக பிரிவுகள் நான்கினைக் குறிப்பிடுக.
- (iii) மலையக நிர்வாக நீதி மன்ற முறையை அரசனால் தீர்க்கப்பட்ட வழக்குகள், வழங்கப்பட்ட தண்டனைகள் என்பவற்றின் ஊடாக விளக்குக.
- (iv) மலையக இராசதானி தொடர்பாக ஒல்லாந்தர் பின்பற்றிய கொள்கையின் மூன்று இயல்புகளை சுருக்கமாக விளக்குக.

பகுதி - III

08. (i) மறுமலர்ச்சிக் கால பின்வரும் நூலாசிரியர் எந்நாட்டைச் சேர்ந்தவர்கள் எனக் குறிப்பிடுக.
A - தாந்தே B - பிரான்திஸ் பேகன் C - இராஸ்மஸ்
- (ii) மறுமலர்ச்சிக் காலத்தில் சித்திரக்கலை பெரும் மாற்றத்திற்கு உள்ளானது. மறுமலர்ச்சிக்கு முன், பின் சித்திரக் கலையில் இயல்புகள் இரண்டு வீதம் குறிப்பிடுக.
- (iii) மறுமலர்ச்சிக் காலத்தில் வைத்தியத்துறை தொடர்பான கண்டுபிடிப்புக்கள் மேற்கொண்ட இருவரைக் குறிப்பிட்டு அவர்களின் கண்டுபிடிப்புக்களை விளக்குக.
- (iv) சட்டக்கலையில் ஏற்பட்ட மாற்றங்களை மத்திய கால, மறுமலர்ச்சிக்கால நிர்மானங்களின் ஊடாக விளக்குக.
09. (i) கைத்தொழில் புரட்சியுடன் தொடர்புபட்ட கண்டுபிடிப்புக்கள் சில A, B, C என்பவற்றால் தரப்பட்டுள்ளன. இவற்றுக்குரிய கைத்தொழில்களை ஒழுங்குமுறைப்படி தருக.
A ஜெனி இயந்திரம்
B ரோலர் இயந்திரம்
C பாதுகாப்பு விளக்கு
- (ii) கைத்தொழில் புரட்சி இடம்பெற்ற அதே காலத்தில் விவசாயத் துறையில் பாரிய வளர்ச்சி ஏற்பட்டதில் செல்வாக்குச் செலுத்திய பிரதான காரணிகள் நான்கு தருக.
- (iii) கைத்தொழில் புரட்சி காரணமாக பொருளாதாரத் துறையில் ஏற்படுத்திய மாற்றங்கள் மூன்றினைக் குறிப்பிட்டு விளக்குக.
- (iv) கைத்தொழில் புரட்சியானது இலங்கையில் விவசாயம், பெருந்தெரு மற்றும் தபால் சேவை ஆகிய துறைகளில் செல்வாக்குச் செலுத்திய விதம் பற்றி உதாரணங்களுடன் விளக்குக.

01. (අ) (i)
01. (ආ) (i)





எங்கள் குறிக்கோள்

எண்ணிம உலகத்தில் மாணவர்களிற்கென சிறந்ததொரு கற்றல் கட்டமைப்பை உருவாக்குதல்.

அனைத்தும் டிஜிட்டல் மயப்படுத்தப்பட்ட இந்த காலத்தில் பல்வேறு துறைகளும் கால ஓட்டத்துடன் இணைந்து டிஜிட்டல் தளத்தில் பல்கிப்பெருகி வருகின்றன. அந்த வகையில் கல்வித்துறையும் இதற்கு விதிவிலக்கல்ல. இணையவழி கல்வியின் மூலம் கல்வித்துறை புதியதொரு பரிமாணத்தை எட்டியுள்ளது. குறிப்பாக கொரோனா பேரிடர் காலத்தில் நாடே முடக்கப்பட்டிருந்தது. இதனால் மாணவர்களிற்கும் பாடசாலை, கல்வி நிறுவனங்களிற்கு இடையிலான தொடர்பு துண்டிக்கப்பட்டது. அந்த இக்கட்டான சூழ்நிலையில் இணையவழி வகுப்புகள் மாணவர்களிற்கு வரப்பிரசாதமாக அமைந்தது என்பதே உண்மை.

இன்று தொழில்நுட்பம் மாணவர்களை தவறான பாதைக்கு இட்டு செல்வதாக ஓர் எண்ண ஓட்டம் மக்கள் மத்தியில் உள்ளது. தொழில்நுட்பம் என்பது ஒரு கருவி மட்டுமே அதை எவ்வாறு பயன்படுத்துகிறோம் என்பதில் அதன் ஆக்க மற்றும் அழிவு விளைவுகள் தீர்மானிக்கப்படுகிறது. உளியை கொண்டு சிலையை செதுக்க நினைத்தால் அவன் நிச்சயம் சிற்பி ஆகலாம். இங்கு பிரச்சினையாக காணப்படுவது மாணவர்களை வழிப்படுத்த தொழில்நுட்ப உலகில் ஓர் முறையான கட்டமைப்பு இல்லாமையே. அதை உருவாக்குவதே எங்கள் நோக்கம். அதை நோக்கியே எங்கள் பயணம் அமையும்.

எமது இணையத்தினூடக ஊடாக உங்களிற்கு தேவையான பரீட்சை வினாத்தாள்களை இலகுவான முறையில் தரவிறக்கம் செய்து கொள்ளமுடியும்.

kalvi.lk

கல்வி சார் செய்திகளை உடனுக்குடன் அறிந்து கொள்ள எமது சமூக ஊடக தளங்களின் ஊடாக உடனுக்குடன் அறிந்து கொள்ள முடியும்.



Viber
Community



Whatsapp
Channel



Facebook
Page