



மாகாணக் கல்வித் திணைக்களம் - வடமாகாணம்

க. பொ. த. (சா/தர)

இரண்டாம் தவணைப் பரீட்சை - 2017

புவியியல் - I



தரம் - 11

61 T I

மூன்று மணித்தியாலங்கள்

சுட்டெண்:

- ❖ இவ்வினாத்தாள் 40 வினாக்களைக் கொண்டுள்ளது.
- ❖ ஒவ்வொரு வினாவிற்கும் கொடுக்கப்பட்டுள்ள அறிவுறுத்தல்களுக்கேற்ப எல்லா வினாக்களுக்கும் இவ்வினாத்தாளிலேயே விடை எழுதுக.

- ❖ 1 தொடக்கம் 10 வரையுள்ள வினாக்கள் ஒவ்வொன்றிலுமுள்ள வெற்றிடத்திற்குப் பொருத்தமான விடையை அடைப்புக்குறியினுள்ளே உள்ளவற்றிலிருந்து தெரிந்தெடுத்து புள்ளிக்கோட்டின் மீது எழுதுக.

01. புவியின் ஓடு மற்றும் மேல் மூடியினை உள்ளடக்கிய வலயம் ஆகும்.
(வளிக்கோளம், கற்கோளம், நீர்க்கோளம்)
02. எல்லை மாறன்மண்டலத்தின் மேல் எல்லையாகக் காணப்படுகின்றது.
(மாற்றரிப்பு, சுற்றன்பேர்க், லேமன்)
03. சமுத்திரங்களில் மிக ஆழமான அமைந்துள்ளது.
(கண்ட்சாய்வு, கண்டமேடை, சமுத்திர அகழி)
04. கடல் சமுத்திரத்துடன் இணைப்பினைக் கொண்டுள்ளது.
(மத்தியதரை, அரேபியன், ஏரல்)
05. கடகக்கோட்டிற்கும் ஆட்டிக்வட்டத்திற்கும் இடையே வலயம் அமைந்துள்ளது.
(இடைவெப்ப, அயன, முனைவு)
06. வடஅமெரிக்காவில்நதிப்பள்ளத்தாக்கில் நெற்செய்கை மேற்கொள்ளப்படுகின்றது.
(மறோடாலிங், போ, சக்ரமன்ரோ)
07. இலங்கையில் தென்னைச் செய்கை தொடர்பான ஆராய்ச்சி நிலையம்
இடத்தில் அமைந்துள்ளது.
(ரின்பீல்ட், தலவாக்கல, எம்பிலிப்பிட்டிய)
08. இலங்கையில் தற்போது இறப்பர் பயிர்ச்செய்கை மேற்கொள்வதற்கு நடவடிக்கை எடுக்கப்பட்டு வரும் மாவட்டம் ஆகும்.
(அநுராதபுரம், முல்லைத்தீவு, புத்தளம்)
09. பால்தரும் பசுக்களைப் பரிமாறிக் கொள்ளவதற்காக இடத்தில் வளமத்திய நிலையம் அமைக்கப்பட்டுள்ளது.
(தங்கொட்டுவ, தெதியவெவ, மீவனபலன)
10. ஆண்டில் இலங்கையின் முதலாவது சனத்தொகைக் கணிப்பீடு மேற்கொள்ளப்பட்டது.
(1800, 1850, 1871)

❖ 11 தொடக்கம் 15 வரை தரப்பட்ட கூற்றுக்கள் ஒவ்வொன்றையும் வாசித்து, அவை சரியாயின் 'ச' யையும் பிழையாயின் 'பி' யையும் சுற்றி வட்டம் வரைக.

11. உலகில் எட்டாவதாகக் கண்டறியப்பட்ட கண்டம் சிலான்டியா ஆகும். ச / பி
12. எட்டா எரிமலை சிசிலித் தீவில் காணப்படுகின்றது. ச / பி
13. இரும்புருக்கு உற்பத்தியில் சீனா அதிகளவு பற்களிப்பு செய்கின்றது. ச / பி
14. சமவுயரக்கோடுகள் நெருக்கமாக அமைந்திருக்கும் சாய்வுகள் மென்சாய்வு எனப்படும். ச / பி
15. இலங்கை ஒரு பல்கலாசாரத் தன்மை கொண்ட நாடாகும். ச/பி

❖ 16 தொடக்கம் 20 வரையுள்ள வினாக்களுக்கு 'அ' மற்றும் 'ஆ' என இரண்டு நிரல்கள் வழங்கப்பட்டுள்ளன. இந்நிரலில் உள்ளவற்றை அவற்றின் தொடர்புகளின் அடிப்படையில் இணைக்கும் போது கிடைக்கும் சரியான விடையின் இலக்கத்தினைப் புள்ளிக் கோட்டின் மீது எழுதுக.

16. வளிமண்டலத்தின் பிரதான படைகள் 'அ' நிரலின் கீழ் தரப்பட்டுள்ளன. வளிமண்டலப் படைகளில் காணப்படும் எல்லைகள் 'ஆ' நிரலில் தரப்பட்டுள்ளன. 'அ' நிரலில் உள்ள ஒழுங்குகளுடன் 'ஆ' நிரலினைத் தொடர்பு படுத்தும் போது கிடைக்கும் சரியான விடைத்தொகுதியைத் தெரிவு செய்க.

'அ'

'ஆ'

1. மாறன் மண்டலம்
2. படைமண்டலம்
3. இடைமண்டலம்

- A. படைத்தரிப்பு
- B. இடைத்தரிப்பு
- C. வெப்பத்தரிப்பு
- D. மாற்றரிப்பு

1. D,A,B

2.A,B,C

3. D,C,B

4. A,D,B

(.....)

17. உலகிலுள்ள தீவுகள் 'அ' நிரலின் கீழ் தரப்பட்டுள்ளன. அத்தீவுகள் காணப்படும் கண்டங்கள் 'ஆ' நிரலில் தரப்பட்டுள்ளன. 'அ' நிரலில் உள்ள ஒழுங்குகளுடன் 'ஆ' நிரலினைத் தொடர்புபடுத்தும் போது கிடைக்கும் சரியான விடைத்தொகுதியைத் தெரிவு செய்க.

'அ'

'ஆ'

1. போர்ணியோ
2. மடகஸ்க்கார்
3. பப்புவாநியூகினி

- A. ஆபிரிக்கா
- B. அவுஸ்ரேலியா
- C. ஆசியா
- D. தென்னமரிக்கா

1. C,A,D

2. C,A,B

3. A,C,D

4. D,A,B

(.....)

18. ஆறுகள் உற்பத்தியாகும் மூலங்கள் 'அ' பகுதியில் தரப்படுகின்றது. அம்மூலங்களில் இருந்து உற்பத்தியாகும் நதிகள் 'ஆ' பகுதியில் தரப்பட்டுள்ளன. 'அ' நிரலில் உள்ள ஒழுங்குகளுடன் 'ஆ' நிரலினைத் தொடர்புபடுத்தும் போது கிடைக்கும் சரியான விடைத்தொகுதியைத் தெரிவு செய்க.

'அ'

'ஆ'

1. ஏரி
2. ஊற்று
3. மலைப்பகுதி ஊற்று

- A. மகாவலி
- B. நைல் நதி
- C. தேம்ஸ்நதி
- D. றைன் நதி

1. A,B,C

2. B,A,C

3. B,C,A

4. B,C,D

(.....)

19. 'அ' பகுதியில் கண்டங்களும் 'ஆ' பகுதியில் அக்கண்டங்களில் உள்ள ஏரிகளும் தரப்பட்டுள்ளன. 'அ' நிரலில் உள்ள ஒழுங்குகளுடன் 'ஆ' நிரலினைத் தொடர்புபடுத்தும் போது கிடைக்கும் சரியான விடைத்தொகுதியைத் தெரிவு செய்க.

'அ'

1. ஆசியா
2. அவுஸ்ரேலியா
3. ஐரோப்பா

'ஆ'

- A. லகோடா ஏரி
- B. பைக்கால் ஏரி
- C. அயர் ஏரி
- D. விக்டோரியாஏரி

1. D,C,B

2. B,D,C

3. A,D,B

4. B,C,A (.....)

20. 'அ' பகுதியில் நதிகளும் 'ஆ' பகுதியில் அந்நதிகளில் காணப்படும் குளங்களும் தரப்பட்டுள்ளன. 'அ' நிரலில் உள்ள ஒழுங்குகளுடன் 'ஆ' நிரலினைத் தொடர்பு படுத்தும் போது கிடைக்கும் சரியான விடைத்தொகுதியைத் தெரிவு செய்க.

'அ'

1. மல்வத்து ஓயா
2. கல்ஓயா
3. கலாஓயா

'ஆ'

- A. சேனநாயக்க சமுத்திரம்
- B. நுவரவாவி
- C. குருளுவாவி
- D. கலாவாவி

1. D,C,A

2. B, A,D

3. C,A, B

4. D,A,C (.....)

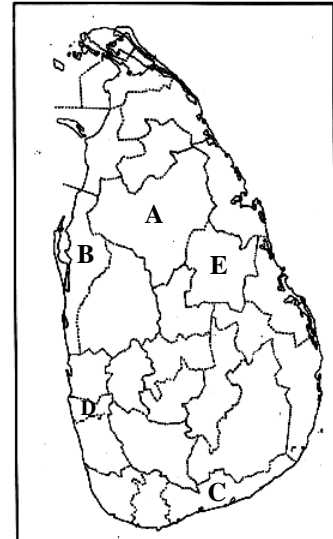
❖ 21 தொடக்கம் 25 வரையுள்ள வினாக்களில் உள்ள வெற்றிடங்களைப் பொருத்தமான சொற்களைக் கொண்டு நிரப்புக.

21. நதி ஒன்று கடலோடு கலக்கும் இடத்தில் நிலவுருவம் உருவாகும்.
22. கருங்கல் உருமாறியதால் பாறைகள் உருவாகின்றன.
23. இலங்கையின் எண்ணை சுத்திகரிப்பு நிலையம் அமைந்துள்ளது.
24. புவியின் கற்கோளத்தின் மூடிப்பகுதியில் உள்ள தகடுகள் ஓட்டங்களின் விளைவால் நகர்கின்றன.
25. இலங்கையின் கரையோரத்தில் தாவரங்கள் பரந்துள்ளன.

❖ தரப்பட்டுள்ள இலங்கைப்படத்தினைப் பயன்படுத்தி 26 ஆம் 27 ஆம் வினாக்களுக்கு விடை தருக.

26. இலங்கையின் கனத்தொகை அடர்த்தி கூடிய மாவட்டத்தினைஎன்னும் எழுத்துக் குறித்துக் காட்டுகின்றது.

27. இலங்கையின் அனல்மின் நிலையமான நுரைச்சோலை அமைந்துள்ள மாவட்டத்தினை என்னும் எழுத்து குறித்துக் காட்டுகின்றது.



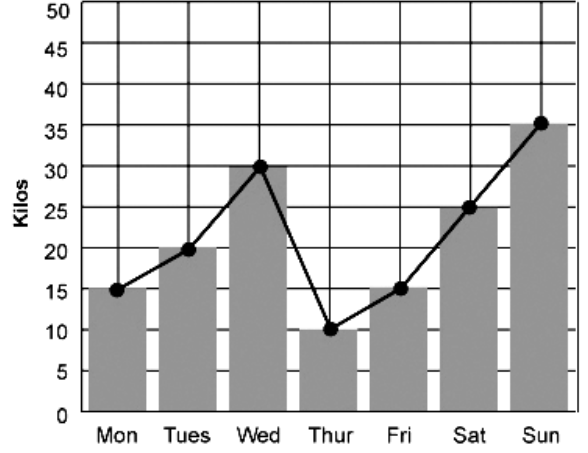
- ❖ அருகில் ஒரு கிழமையில் கொள்வனவு செய்யப்படும் உருளைக்கிழங்கின் அளவு கிலோகிராமில் தரப்படுகின்றது. அதனை நன்கு பரிசீலித்து 28 தொடக்கம் 30 வரையுள்ள வினாக்களுக்கு விடை எழுதுக.

28. வரைபின் படி அதிகளவு உருளைக்கிழங்கு நாளில் கொள்வனவு செய்யப்பட்டுள்ளது.

29. வரைபின் படி மிகக்குறைவான உருளைக்கிழங்கு கிழமை கொள்வனவு செய்யப்பட்டுள்ளது.

30. உருளைக்கிழங்கு கொள்வனவு தொடர்பான மேற்படி வரைபு என அழைக்கப்படும்.

உருளைக்கிழங்கு கொள்வனவு



- ❖ 31 தொடக்கம் 40 வரையுள்ள ஒவ்வொரு வினாவிலும் தரப்பட்டுள்ள நான்கு விடைகளுள் சரியான அல்லது மிகப்பொருத்தமான விடையைத் தெரிந்தெடுத்து அதன் இலக்கத்தினை எதிரேயுள்ள புள்ளிக்கோட்டின் மீது எழுதுக.

31. தாய்ப்பாறையின் தன்மை முழுமையாகச் சிதைவடைந்து காணப்படும் மண்படை

1. Cபடை
2. B படை
3. A படை
4. Oபடை

32. ஆவியாக்க, ஆவியுயிர்ப்பு மூலம் வளிமண்டலத்தில் சேரும் நீர்

1. வளிமண்டல நீர்
2. மேற்பரப்பு நீர்
3. மண்ணீர்
4. சமுத்திரநீர்

33. பின்வருவனவற்றில் கடும் பாதுகாப்பிற்கு உட்பட்ட இயற்கை ஒதுக்குகளில் ஒன்று

1. வஸ்கமுவு
2. ரிட்டிகல
3. வீரவில
4. கிரிந்தலை

34. இலங்கையின் வடபகுதியில் காற்றுச் சக்தி வளநிலையம் அமைந்துள்ள இடம்

1. மிருசுவில்
2. கொடிகாமம்
3. பளை
4. இயக்கச்சி

- ❖ கீழே தரப்படும் தகவல்களைப் பயன்படுத்தி 35 மற்றும் 36 ஆம் வினாக்களுக்கான விடையைத் தருக.

- A. உயிர்ப்பெருந்திணிவுகள்
- B. சனத்தொகைப் பெருக்கம்
- C. மழைவீழ்ச்சிக் குறைவு
- D. உயர்வெப்பநிலை
- E. வரட்சி

35. ஒரு காரணியில் ஏற்படும் அதிகரிப்பினால் மற்றைய காரணியின் அழிவு துரிதப்படுத்தப் படுவதனைக் காட்டும் இரண்டு விடயங்களைக் கொண்டிருக்கும் விடை

1. B,A
2. B,C
3. D,B
4. B,E

36. ஒரு காரணியில் ஏற்படும் வீழ்ச்சி நிலை மற்றைய காரணி ஏற்படுவதனை உறுதிப்படுத்தும் விடயங்களைக் கொண்டிருக்கும் விடை

1. A,B
2. B,C
3. C,E
4. C,B

37. பிறப்பில் இருந்து எதிர்பார்க்கப்படும் ஆயட்காலம், எழுத்தறிவு வீதம், கொள்வனவு சக்தி போன்றவற்றை உள்ளடக்கி நாட்டின் அபிவிருத்தியை அளவிடும் குறிகாட்டி
1. பௌதிக வாழ்க்கைப் பண்புச் சுட்டெண்.
 2. தலாவீத வருமானம்
 3. மனித வறுமைச் சுட்டெண்
 4. மானிட அபிவிருத்திக் குறிகாட்டி
38. இலங்கையின் யாழ்ப்பாணக் குடா நாட்டிலும் வடமேற்குக் கடற்கரையோரங்களிலும் பரந்து காணப்படும் அடையற் பாறைகள்
1. பளிங்குரப்பாறை
 2. மயோசீன் சாலச் சுண்ணக்கல்
 3. தொலமைற்படிவு
 4. ஆண்டிகம அடையல் படிவு
39. மீரிகம, பலாங்கொட போன்ற பிரதேசங்களில் பரம்பிக் காணப்படும் கனியம்
1. ரூற்றைல்
 2. செர்கன்
 3. இல்மனைற்
 4. சிலிக்கா மணல்
40. இலங்கையில் 2017 ஆம் ஆண்டு ஏற்பட்ட குப்பை மேட்டு சரிவு இடம் பெற்ற இடம்
1. அரணகல
 2. தங்கொட்டுவ
 3. ஹல்துமுல்ல
 4. மீதொட்ட முல்ல

(40 புள்ளிகள்)

புவியியல் - II

- * இவ்வினாத்தாள் I, II என்னும் இரண்டு பகுதிகளைக் கொண்டுள்ளது.
- * பகுதி I இலுள்ள வினா கட்டாயமானது. அதில் (அ), (ஆ), (இ) ஆகிய மூன்று பிரிவுகளுக்கும் விடை எழுதுதல் வேண்டும்
- * பகுதி II இலிருந்து நான்கு வினாக்களுக்கு விடை எழுதுதல் வேண்டும்.
- * எல்லாமாக ஐந்து வினாக்களுக்கு விடை எழுத வேண்டும்.

பகுதி - I

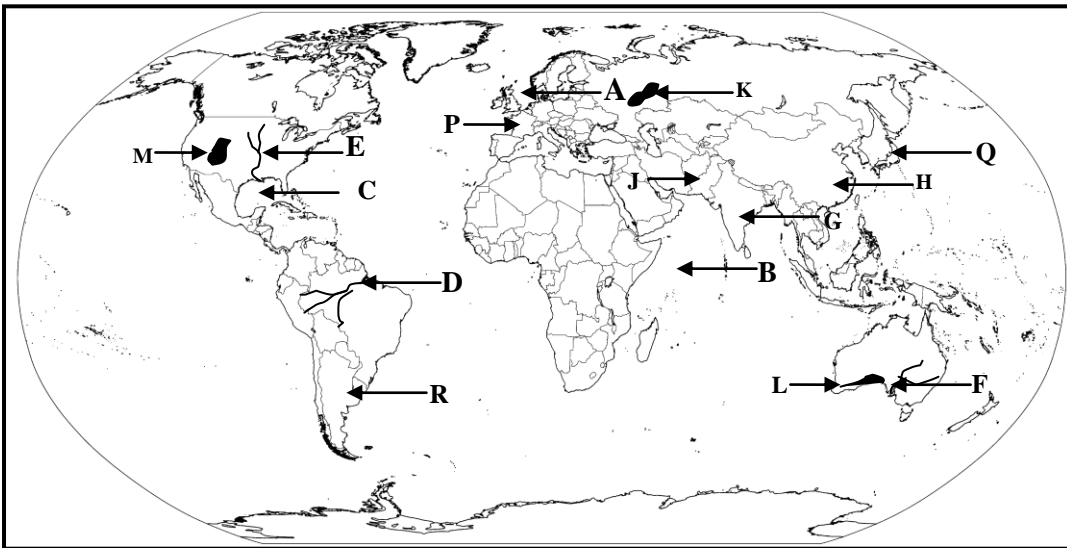
- 01) (அ) இலங்கை நிலஅளவைத் திணைக்களத்தினால் வெளியிடப்பட்ட **1:50000** என்னும் அளவுத் திட்டத்திலமைந்த இடவிளக்கப் படத்தின் ஒருபகுதி உமக்குத் தரப்பட்டுள்ளது. படத்தினைப் பரிசீலித்து அதன் அடிப்படையில் பின்வரும் வினாக்களுக்கு விடை எழுதுக. விடைகளை எழுதுவதற்கு உமக்கு வழங்கப்பட்ட தாளினைப் பயன்படுத்துக.
- இல. (i) தொடக்கம் (iv) வரையுள்ள வினாக்கள் ஓசவ்வொன்றுக்கும் பொருத்தமான விடையை அடைப்புக்குறிக்குள் தரப்பட்டுள்ளவற்றிலிருந்து தெரிவு செய்து எழுதுக.
- (i) இல ① இனால் குறித்துக் காட்டப்படும் விடயம்
(வெளியரும்பிய பாறை / பாதுகாக்கப்பட்ட வனம் / மணற்குன்று) (1 புள்ளி)
 - (ii) இல ② இனால் குறித்துக் காட்டப்படும் பயிர்ச்செய்கை நடவடிக்கை
(வீட்டுத்தோட்டம் / நெல் / சேனைப்பயிர்ச்செய்கை) (1 புள்ளி)
 - (iii) இல ③ இனால் குறித்துக் காட்டப்பட்டிருப்பது
(நதி / நீர்ப்பாசனக் கால்வாய் / அணைக்கட்டு) (1 புள்ளி)
 - (iv) இல ④ இனால் குறித்துக் காட்டப்பட இருக்கும் வீதி
(பிரதானவீதி / சிறுவீதி / ஜீப்பவண்டிப்பாதை) (1 புள்ளி)

- (v) A என்ற எழுத்தினால் காட்டப்படும் சேவை நிலையம் (1 புள்ளி)
- (vi) B என்ற எழுத்தினால் குறித்துக் காட்டப்பட்டிருக்கும் பயிர்ச்செய்கை (1 புள்ளி)
- (vii) C என்ற எழுத்தினால் குறித்துக் காட்டப்பட்டிருப்பது (1 புள்ளி)
- (viii) படப் பகுதி பற்றிய மூன்று கூற்றுக்கள் (a),(b),(c) ஆகியவற்றின் கீழ் தரப்பட்டுள்ளன. அந்த ஒவ்வொரு கூற்றினையும் வாசித்து சரியாயின் 'ச' எனவும் பிழையாயின் 'பி' எனவும் விடைத்தாளில் அதற்கெனத் தரப்பட்டுள்ள இடத்தில் எழுதுக.
- (a) உமக்குத் தரப்பட்ட படப் பிரதேசம் விருத்தி குறைந்த பகுதியாகும். ச / பி (1 புள்ளி)
- (b) படப்பகுதியில் பிரதான நீர்வளங்கும் மூலமாகக் குளம் காணப்படுகின்றது. ச / பி (1 புள்ளி)
- (c) படப்பிரதேசத்தில் பிரதான வீதிகளின் பரம்பல் அதிகமாகவுள்ளது. ச / பி (1 புள்ளி)

(ஆ) உமக்குத் தரப்பட்டுள்ள உலகப் புறவுருவப் படத்தினைக் கவனமாகப் பரிசீலித்து கீழே தரப்பட்டுள்ள வினாக்களுக்கு விடை தருக. விடை எழுதுவதற்காக உலகப் புறவுருவப் படத்தின் அருகே தரப்பட்டுள்ள நிரலினைப் (பக்கம்) பயன்படுத்துக.

- (i) A,B மற்றும் C என்ற எழுத்துக்களினால் குறித்துக் காட்டப்பட்டிருக்கும் கடல்களில் அரபிக் கடலைக் குறிக்கும் எழுத்து
- (ii) D,E மற்றும் F எழுத்துக்களினால் குறித்துக்காட்டப்பட்டிருக்கும் நதிகளில் அமேசன் நதியைக் குறிக்கும் எழுத்து
- (iii) G,H மற்றும் J என்ற எழுத்துக்களினால் குறித்துக் காட்டப்பட்டிருக்கும் நெல் உற்பத்தி செய்யும் நாடுகளில் இந்தியாவைக் குறித்துக்காட்டும் எழுத்து
- (iv) K,L மற்றும் M என்ற எழுத்துக்களினால் குறித்துக் காட்டப்பட்டிருக்கும் சமவெளிகளில் நுல்லபார் சமவெளியைக் குறித்துக்காட்டும் எழுத்து
- (v) P,Q மற்றும் R என்ற எழுத்துக்களினால் குறித்துக் காட்டப்பட்டிருக்கும் மோட்டார் வாகன உற்பத்தி நாடுகளில் ஆஜென்ரீனாவைக் குறித்துக்காட்டும் எழுத்து

(5 புள்ளிகள்)



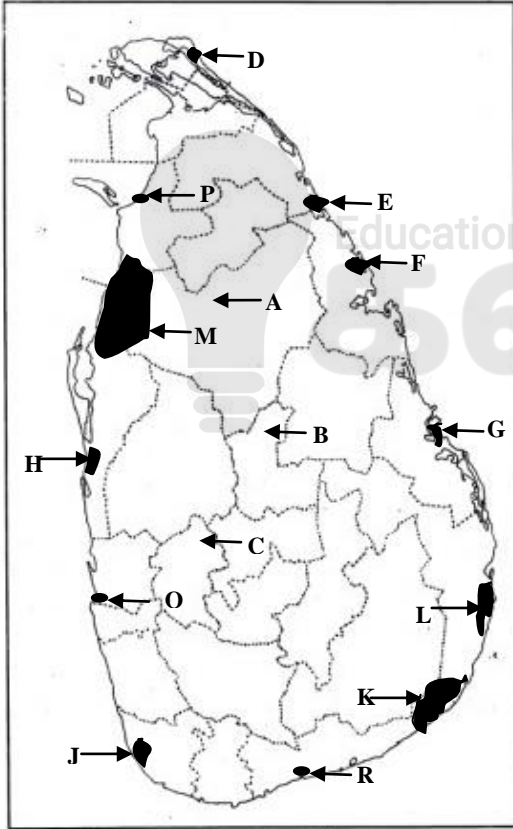
- (i) _____
- (ii) _____
- (iii) _____
- (iv) _____
- (v) _____

5

(இ) உமக்குத் தரப்பட்டுள்ள இலங்கைப் புறவுருவப் படத்தினைக் கவனமாகப் பரிசீலித்து கீழே தரப்பட்டுள்ள வினாக்களுக்கு விடை தருக. விடை எழுதுவதற்காக இலங்கைப் புறவுருவப் படத்தின் அருகே தரப்பட்டுள்ள நிரலினைப் (பக்கம்) பயன்படுத்துக.

- i. A,B மற்றும் C என்ற எழுத்துக்களில் சிறு ஏற்றுமதிப் பயிர்களின் ஆராய்ச்சி நிலையம் அமைந்துள்ள மாத்தளை மாவட்டத்தினைக் குறித்துக் காட்டும் எழுத்து.
- ii. D,E மற்றும் F என்ற எழுத்துக்களில் கனியமணல் படிவு படிந்துள்ள வல்லிபுரத்தினைக் குறித்துக் காட்டும் எழுத்து.
- iii. G,H மற்றும் J என்ற எழுத்துக்களில் முருகைக்கார் படிவு காணப்படும் ஹிக்கடுவ பிரதேசத்தைக் குறித்துக் காட்டும் எழுத்து.
- iv. K,L மற்றும் M என்ற எழுத்துக்களில் குமண பறவைகள் சரணாலயத்தைக் குறித்துக் காட்டும் எழுத்து.
- v. P,Q மற்றும் R என்ற எழுத்துக்களில் டிக்கோவற் மீன்பிடித் துறைமுகத்தைக் குறித்துக் காட்டும் எழுத்து.

(5 புள்ளி)



(i)

(ii)

(iii)

(iv)

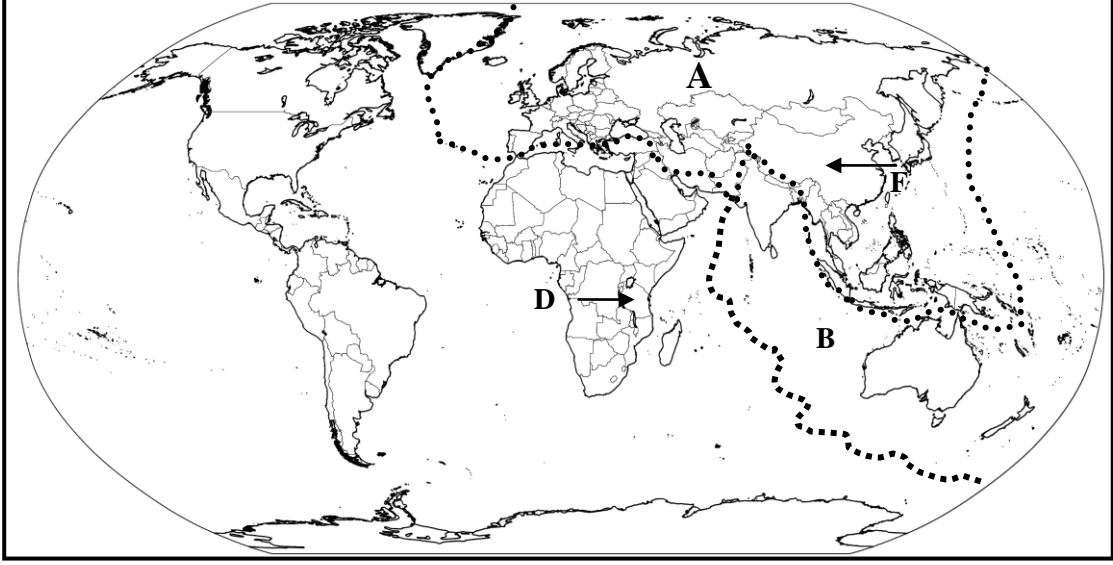
(v)

5

பகுதி - II

- 02) (i) புவித்தொகுதியின் நான்கு உப தொகுதிகளைப் பெயரிடுக. (2 புள்ளி)
- (ii) ஓசோன் படையின் முக்கியத்துவம் மூன்று குறிப்பிடுக. (3 புள்ளி)
- (iii) சுற்றுச் சூழல் மாசடைவதற்குக் காரணமான மனித நடவடிக்கைகள் மூன்று குறிப்பிட்டு விளக்குக (5 புள்ளி)

❖ தரப்பட்டுள்ள உலகப் படத்தினைப் பயன்படுத்தி 3 ஆம் 4 ஆம் வினாக்களுக்கு விடை தருக.



03) (i) மேலே உள்ள உலகப்படத்தில்

a) A என்ற எழுத்தினால் குறித்துக் காட்டப்பட்டிருக்கும் தகட்டினையும்

b) B என்ற எழுத்தினால் குறித்துக் காட்டப்பட்டிருக்கும் தகட்டினையும் பெயரிடுக

(2 புள்ளி)

(ii) இத்தகடுகள் அசைவதால் ஏற்படுகின்ற இயற்கை இடர்கள் மூன்று குறிப்பிடுக.

(3 புள்ளி)

(iii) அயனக் காலநிலையின் பண்புகள் மூன்று குறிப்பிட்டு விளக்குக.

(5 புள்ளி)

04) (i) மேலே உள்ள உலகப்படத்தில் D மற்றும் F என்ற எழுத்துக்களால் குறித்துக் காட்டப்பட்டிருக்கும் தேயிலை உற்பத்தி செய்யும் இரண்டு நாடுகளைப் பெயரிடுக.

(2 புள்ளி)

(ii) தேயிலைப் பயிர்ச் செய்கையின் விசேட பண்புகள் மூன்று குறிப்பிடுக.

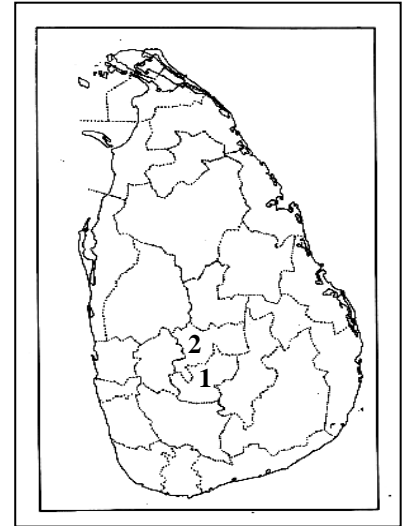
(3 புள்ளி)

(iii) (அ) அருகிலுள்ள படத்தில் இலங்கையில் தேயிலை பயிரிடப்படும் மாவட்டங்கள் 1, 2 என்ற இலக்கங்களினால் குறித்துக் காட்டப்பட்டுள்ளது. அவற்றினை ஒழுங்கு முறையாகப் பெயரிடுக.

(2 புள்ளி)

(ஆ) இலங்கையின் தேயிலைப் பயிர்ச்செய்கைக்குச் சாதகமான காரணிகள் இரண்டு குறிப்பிட்டு தேயிலைப் பயிர்ச்செய்கையை ஊக்குவிக்க அரசு எடுத்து வரும் நடவடிக்கைகள் இரண்டினை விளக்குக.

(3 புள்ளி)



05) (i) இலங்கையில் செய்கை பண்ணப்படும் சிறு ஏற்றுமதிப் பயிர்கள் நான்கு தருக

(2 புள்ளி)

(ii) சிறு ஏற்றுமதிப் பயிர்களின் உற்பத்தியில் அரசு விசேட கவனம் செலுத்தி வருகின்றமைக்கான காரணங்கள் மூன்று தருக.

(3 புள்ளி)

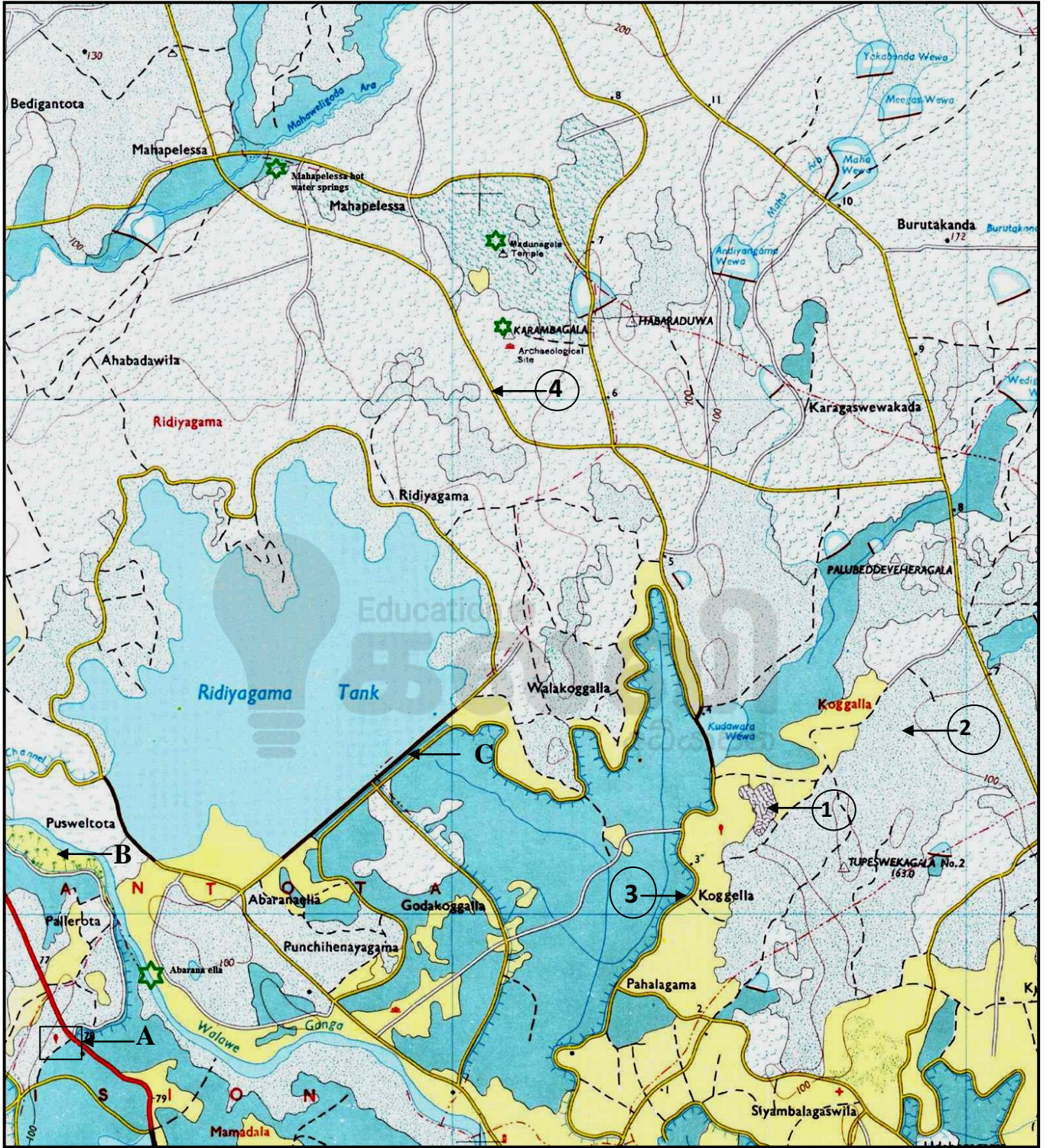
(iii) சிறு ஏற்றுமதிப் பயிர்களைப் பயிரிடுவதனால் ஏற்படும் இரண்டு நன்மைகளை விளக்குக

(5 புள்ளி)

- 06) (i) தோற்றத்தின் அடிப்படையில் பாறைகளின் மூன்று வகைகளையும் தருக? (1.5 புள்ளி)
(ii) மண் உருவாக்கத்தில் செல்வாக்குச் செலுத்தும் காரணிகள் ஐந்து தருக? (2.5 புள்ளி)
(iii) (அ) மண்ணின் பயன்பாட்டில் காணப்படும் பிரச்சினைகள் இரண்டு தருக? (2 புள்ளி)
(ஆ) மட்பாதுகாப்பு முறைகள் இரண்டு குறிப்பிட்டு விளக்குக? (4 புள்ளி)
- 07) (i) உலகின் குடித்தொகை அடர்த்திப் பிரதேசங்கள் மூன்று தருக? (3 புள்ளி)
(ii) மேலே நீர் குறிப்பிட்ட ஒரு பிரதேசத்தின் குடித்தொகை அதிகரிப்பில் செல்வாக்குச் செலுத்திய காரணிகள் மூன்று குறிப்பிட்டு விளக்குக (5 புள்ளி)
(iii) சனத்தொகை அதிகரிப்பினால் ஏற்படும் பிரச்சனைகள் இரண்டு தருக? (2 புள்ளி)
- 08) (i) அபிவிருத்தியை அளவிடும் நவீன குறிகாட்டிகள் மூன்று தருக? (3 புள்ளி)
(ii) நிலைபேண் அபிவிருத்தி என்றால் என்ன? (2 புள்ளி)
(iii) இலங்கையின் அபிவிருத்தித் திட்டங்கள் மூன்று குறிப்பிட்டு விளக்குக? (5 புள்ளி)



தரம் 11 புவியியல் பகுதி II வினா இல 1 (அ)



தரம் 11 புவியியல்

வடமாதிரி



எங்கள் குறிக்கோள்

எண்ணிம உலகத்தில் மாணவர்களிற்கென சிறந்ததொரு கற்றல் கட்டமைப்பை உருவாக்குதல்.

அனைத்தும் டிஜிட்டல் மயப்படுத்தப்பட்ட இந்த காலத்தில் பல்வேறு துறைகளும் கால ஓட்டத்துடன் இணைந்து டிஜிட்டல் தளத்தில் பல்கிப்பெருகி வருகின்றன. அந்த வகையில் கல்வித்துறையும் இதற்கு விதிவிலக்கல்ல. இணையவழி கல்வியின் மூலம் கல்வித்துறை புதியதொரு பரிமாணத்தை எட்டியுள்ளது. குறிப்பாக கொரோனா பேரிடர் காலத்தில் நாடே முடக்கப்பட்டிருந்தது. இதனால் மாணவர்களிற்கும் பாடசாலை, கல்வி நிறுவனங்களிற்கு இடையிலான தொடர்பு துண்டிக்கப்பட்டது. அந்த இக்கட்டான சூழ்நிலையில் இணையவழி வகுப்புகள் மாணவர்களிற்கு வரப்பிரசாதமாக அமைந்தது என்பதே உண்மை.

இன்று தொழில்நுட்பம் மாணவர்களை தவறான பாதைக்கு இட்டு செல்வதாக ஓர் எண்ண ஓட்டம் மக்கள் மத்தியில் உள்ளது. தொழில்நுட்பம் என்பது ஒரு கருவி மட்டுமே அதை எவ்வாறு பயன்படுத்துகிறோம் என்பதில் அதன் ஆக்க மற்றும் அழிவு விளைவுகள் தீர்மானிக்கப்படுகிறது. உளியை கொண்டு சிலையை செதுக்க நினைத்தால் அவன் நிச்சயம் சிற்பி ஆகலாம். இங்கு பிரச்சினையாக காணப்படுவது மாணவர்களை வழிப்படுத்த தொழில்நுட்ப உலகில் ஓர் முறையான கட்டமைப்பு இல்லாமையே. அதை உருவாக்குவதே எங்கள் நோக்கம். அதை நோக்கியே எங்கள் பயணம் அமையும்.

எமது இணையத்தினூடக ஊடக உங்களிற்கு தேவையான பரீட்சை வினாத்தாள்களை இலகுவான முறையில் தரவிறக்கம் செய்து கொள்ளமுடியும்.

kalvi.lk

கல்வி சார் செய்திகளை உடனுக்குடன் அறிந்து கொள்ள எமது சமூக ஊடக தளங்களின் ஊடக உடனுக்குடன் அறிந்து கொள்ள முடியும்.

