



# தேசிய வெளிக்கள நிலையம் தொண்டைமானாறு

ஐந்தாம் தவணைப் பரீட்சை - 2024

National Field Work Centre, Thondaimanaru.

5<sup>th</sup> Term Examination - 2024

வாருளியல் - I  
Economics - I

Two Hours

21

T

I

Gr : 13 (2024)

## அறிவுறுத்தல்கள் :-

- எல்லா வினாக்களுக்கும் விடை தருக.
- விடைத்தாளில் தரப்பட்டுள்ள இடத்தில் உமது சுட்டெண்ணை எழுதுக.
- விடைத்தாளின் மறுபக்கத்தில் தரப்பட்டுள்ள அறிவுறுத்தல்களைக் கவனமாக வாசித்துப் பின்பற்றுக.
- 1 தொடக்கம் 50 வரையுள்ள வினாக்கள் ஒவ்வொன்றுக்கும் (1), (2), (3), (4), (5) என இலக்கமிடப்பட்ட விடைகளில் சரியான அல்லது மிகப் பொருத்தமான விடையைத் தெரிந்தெடுத்து, அதனைக் குறித்து நிற்கும் இலக்கத்தைத் தரப்பட்டுள்ள அறிவுறுத்தல்களுக்கு அமைய விடைத்தாளில் புள்ளடி (X) இடுவதன் மூலம் காட்டுக.

## பகுதி - I

01) பின்வருவனற்றுள் நேர்ப் பொருளியல் கூற்றாக அமையாதது எது?

- (1) அருமைத்தன்மை உடைய வளங்கள் பொருளாதார வளங்கள் ஆகும்.
- (2) பணவீக்கம் அதிகரிப்பதைவிட வேலையின்மை அதிகரிப்பது பாதக விளைவை ஏற்படுத்தும்.
- (3) கடந்த வருடம் பொதுவிலைமட்டம் 10% இனால் அதிகரித்தது.
- (4) என்ன பொருளை எந்தளவு உற்பத்தி செய்தல் என்பது வள ஒதுக்கீட்டுப் பிரச்சினையாகும்.
- (5) கடந்த வருடம் சென்மதி நிலுவை பற்றாக்குறை அதிகரித்து காணப்பட்டது.

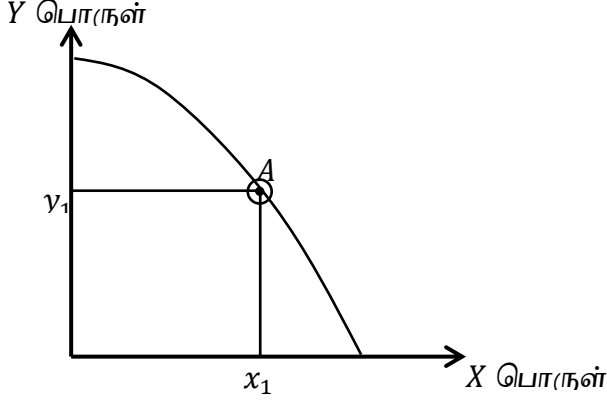
02) மனித மூலதனம் என்பதனால் குறிப்பிடப்படுவது,

- (1) கட்டடங்களும் பொறிகளும்
- (2) மூலதன கருவிகளை உற்பத்தி செய்ய பயன்படும் ஊழிய வளமாகும்.
- (3) ஊழியப்படையின் விசேட திறன்கள் மற்றும் அறிவுத்திரட்சியாகும்.
- (4) இயற்கை வளங்கள்
- (5) சுகாதார மற்றும் கல்வித்துறைகளில் தொழிலில் ஈடுபட்டுள்ள தொழிற்படையாகும்.

03) சந்தைப் பொருளாதாரமொன்றில் தனிநபர் வருமானங்கள் தீர்மானிக்கப்படுவது,

- (1) அரசாங்கத்தின் காரணி விலைக் கொள்கை மற்றும் மானியங்கள் அடிப்படையிலாகும்.
- (2) சந்தையில் காரணி விலைகள் மற்றும் வருமானவரி அடிப்படையிலாகும்.
- (3) சந்தையில் காரணி விலைகள் மற்றும் அரசாங்கத்தின் சம்பளக் கொள்கையின் அடிப்படையிலாகும்.
- (4) காரணிச் சந்தையில் காரணிகளுக்கு நிலவிய விலைகள் மற்றும் அவ்விலைகளில் பரிமாற்றப்படும் தொகைகளின் அடிப்படையிலாகும்.
- (5) சொத்துக்களின் உரிமை மற்றும் சந்தையில் காரணி விலைகளின் அடிப்படையிலாகும்.

04) ஒரு பொருளாதாரத்தின் உற்பத்தி சாத்திய வளையி கீழே தரப்பட்டுள்ளது.



தற்போது இப் பொருளாதாரம் A புள்ளியில் தொழிற்படுகின்றது எனக் கொள்க. எனினும் A புள்ளிக்கான எல்லைக் கிரயம் (MC) எல்லை அனுசூலத்தை (MB) விட அதிகமாகும். குறித்த பொருளாதாரம் பொருளாதார செயற்றிறனை அடைவதற்கு

- (1) Y உற்பத்தியைக் குறைக்க வேண்டும். அந்த வளங்களைக் கொண்டு X உற்பத்தியை அதிகரிக்க வேண்டும்.
- (2) X உற்பத்தியைக் குறைக்க வேண்டும். அந்த வளங்களைக் கொண்டு Y உற்பத்தியை அதிகரிக்க வேண்டும்.
- (3) X, Y ஆகிய இரு உற்பத்திகளையும் அதிகரிக்க வேண்டும்.
- (4) X, Y ஆகிய இரு உற்பத்திகளையும் குறைக்க வேண்டும்.
- (5) Y உற்பத்தி மாறாதிருக்க X உற்பத்தியைக் குறைக்க வேண்டும்.

05) உற்பத்தி வளங்களின் உடமை தனியாருக்கு உடமையாக இருப்பதுடன் சமூக பாதுகாப்பு வலைப்பின்னலை வழங்குவதற்கு தேவையான நிதியினை நாட்டில் உள்ள மக்களிடமிருந்து வரி அறவீட்டின் மூலம் பெற்று சமூக நலசேவையை வழங்கும் பொருளாதார அமைப்பு,

- (1) சந்தைப் பொருளாதாரம்
- (2) கட்டளைப் பொருளாதாரம்
- (3) சமூக சந்தைப் பொருளாதாரம்
- (4) சமவுடமை சந்தைப் பொருளாதாரம்
- (5) சுட்டிக்காட்டும் பொருளாதாரம்.

06) குறித்த பொருளின் சாதாரண கேள்விக்கோடு இடமிருந்து வலமாக மேலிருந்து கீழ்நோக்கி சரிந்து செல்வதற்கான காரணமாக அமைவது,

- (1) ஏனைய காரணிகள் மாறாதிருக்க குறித்த பண்டத்தின் விலை மாற்றம் காரணமாக அதன் சார்பு விலை மாற்றமடைவதனால் குறித்த பண்டத்தின் கேள்வித் தொகை மாற்றமடைதல் காரணமாகும்.
- (2) வெவ்வேறு விலைகளில் நுகர்வோர் கொள்வனவு செய்ய விரும்பும் தொகை வேறுபடல்.
- (3) ஏனைய காரணிகள் மாறாத நிலையில் ஒரு பொருளின் விலை அதிகரிக்க நுகர்வோரின் மெய்வருமானம் அதிகரித்து குறித்த பொருளின் கேள்வித் தொகை குறைவடைதல் காரணமாகும்.
- (4) ஒரு பொருளின் விலை வீழ்ச்சி, அப்பொருளின் கேள்வி வளையியை வலப்புறமாக நகர்த்துதல் காரணமாகும்.
- (5) ஒரு குறித்த விலையில் நுகர்வோர் அப் பொருளை கொள்வனவு செய்யத் திட்டமிடுவதனாலாகும்.

07) குறித்த ஒரு பண்டம் தொடர்பான கேள்விச் சமன்பாடு  $Qd = 600 - 5P$  இலிருந்து  $Qd = 400 - 5P$  வரை மாற்றமடைந்து இந்த மாற்றத்திற்கான காரணி யாது?

- (1) நிரப்பு பண்டத்தின் விலை வீழ்ச்சியடைதல்.
- (2) நுகர்வோன் சுவை கூடுதல்.
- (3) குறித்த பண்டத்தின் விலை வீழ்ச்சியடைதல்.
- (4) பதிலீட்டுப் பொருளின் விலை குறைவடைதல்.
- (5) பதிலீட்டுப் பொருளின் விலை அதிகரித்தல்.

08) பின்வரும் அட்டவணை X, Y, Z ஆகிய மூன்று பொருட்களின் விலைக்கும் நுகர்வோன் செலவுக்கும் இடையிலான தொடர்பைக் காட்டுகின்றது.

விலை	நுகர்வோன் செலவு		
	X	Y	Z
10	400	100	400
20	200	200	400

X, Y, Z பொருட்களின் நெகிழ்ச்சிகைச் சரியாக காட்டும் விடையைத் தெரிவு செய்க.

	X பொருள்	Y பொருள்	Z பொருள்
(1)	ஒன்றிற்கு குறைந்தது	ஒன்றிற்கு கூடியது	ஒன்றிக்கு சமமானது
(2)	ஒன்றிற்கு கூடியது	ஒன்றிற்கு குறைந்தது	ஒன்றிக்கு சமமானது
(3)	பூச்சியம்	ஒன்றிற்கு கூடியது	ஒன்றிக்கு சமமானது
(4)	ஒன்றிற்கு கூடியது	முடிவிலி	ஒன்றிக்கு சமமானது
(5)	ஒன்றிற்கு கூடியது	ஒன்றிற்கு சமன்	ஒன்றிக்கு சமமானது

09)  $QS = 50 + 5P$  எனும் நிரம்பல் சமன்பாட்டில் நிலவும் விலைகளில் நெகிழ்ச்சியை சரியாக விபரிக்கும் கூற்று எது?

- (1) எல்லா நிரம்பல் தொகைகளின் போதும் நெகிழ்ச்சி ஒன்றைவிடக் கூடுதலாகவும் மாறாததாகவும் இருக்கும்.
- (2) எல்லா நிரம்பல் தொகைகளின் போதும் நெகிழ்ச்சி ஒன்றுக்கு கூடுதலாக காணப்படும்.
- (3) எல்லா நிரம்பல் தொகைகளின் போதும் நெகிழ்ச்சி ஒன்றுக்குச் சமமாக காணப்படும்.
- (4) நிரம்பல் தொகை அதிகரிக்கும் போது நெகிழ்ச்சி வீழ்ச்சியடையும்
- (5) நிரம்பல் தொகை அதிகரிக்கும் போது நெகிழ்ச்சி அதிகரிக்கும்.

10) குறித்த பொருளின் நிரம்பல் வளையியில் இடப்புற நகர்வை ஏற்படுத்தும் காரணியாக அமைவது எது?

- (1) உள்ளீடுகளின் விலை குறைவடைதல்.
- (2) அரசாங்கம் வரியை நீக்குதல்.
- (3) தொழில்நுட்ப முன்னேற்றம் ஏற்படல்.
- (4) தொடர்புடைய பண்டங்களின் விலை குறைவடைதல்.
- (5) தொடர்புடைய பண்டங்களின் விலை அதிகரித்தல்.

11) கிபன் பண்டம் தொடர்பான சரியான கூற்று பின்வருவனவற்றுள் எது?

- (1) கிபன் பண்டமொன்றின் விலை குறைவடையும் போது எதிர்க்கணிய பதிலீட்டு விளைவிலும் பார்க்க எதிர்க்கணிய வருமான விளைவு பலமாக காணப்படும்.
- (2) கிபன் பண்டமொன்றின் விலை குறையும் போது நேர்க்கணிய பதிலீட்டு விளைவிலும் பார்க்க எதிர்க்கணிய வருமான விளைவு வலிதற்றதாக காணப்படும்.
- (3) கிபன் பண்டமொன்றின் விலை அதிகரிக்கும் போது எதிர்க்கணிய பதிலீட்டுவிளைவு நேர்க்கணிய வருமான விளைவை விட வலிதானதாகும்.
- (4) எல்லா கிபன்பண்டங்களும் இழிவுப்பண்டங்கள் அல்ல.
- (5) வருமானத்துக்கும் கிபன் பண்டங்களின் கேள்விக்கும் இடையில் எதிரான தொடர்பு காணப்படும்.

12) போட்டிச் சந்தையொன்றில் விற்பனை செய்யப்படும் பொருளொன்றின் கேள்வி சமன்பாடு பின் வருமாறு தரப்படுகின்றது.

$Qd = 360 - 4P$  சந்தை சமநிலை விலை ரூ. 60 எனின் நுகர்வோன் மிகையின் பெறுமதியாது?

- (1) ரூ. 2100
- (2) ரூ. 1500
- (3) ரூ. 4000
- (4) ரூ. 780
- (5) ரூ. 1800

13) அன்னாசி பழச்சந்தையொன்றின் கேள்வி, நிரம்பல் பற்றிய தகவல்கள் பின்வரும் அட்வையொன்றில் தரப்பட்டுள்ளன.

விலை (ரூபா)	கேள்வித்தொகை (அலகுகள்)	நிரம்பல் தொகை (அலகுகள்)
30	11	19
25	13	17
20	15	15
15	17	13
10	19	11

அரசு ரூ. 10.00 ஐ அன்னாசி உற்பத்தியாளருக்கு அலகு மானியமாக வழங்கினால் புதிய சமநிலை விலை மற்றும் தொகை என்பன முறையே,

- (1) ரூ. 10 மற்றும் 15 அலகுகள் (2) ரூ. 15 மற்றும் 17 அலகுகள்  
(3) ரூ. 20 மற்றும் 19 அலகுகள் (4) ரூ. 30 மற்றும் 11 அலகுகள்  
(5) ரூ. 10 மற்றும் 17 அலகுகள்

14) சவர்காரத்தின் விலைசார் கேள்வி நெகிழ்ச்சி  $-2.0$  ஆகும். விலை ரூ.160 ஆகும் போது கேள்வித் தொகை 30 அலகுகளாகும் சவர்களாரத்தின் விலை ரூ. 200 ஆக அதிகரிக்கும் போது கேள்வித் தொகை யாது?

- (1) 600 (2) 560 (3) 15 (4) 30 (5) 60

15) பின்வருவன பண்டம் ஒன்றிற்கான கேள்வி மற்றும் மிகை நிரம்பல் சார்புகளைக் காட்டுகின்றன.

$$ES = -45 + 15P$$

$$Qd = 25 - 5P$$

எனின் இப்பண்டத்திற்கான சமநிலை விலை, சமநிலை தொகையாக அமைவது,

- (1) ரூபா 3 உம் 10 அலகுகளும். (2) ரூபா 3.50 உம் 10 அலகுகளும்.  
(3) ரூபா 2.50 உம் 10 அலகுகளும். (4) ரூபா 4 உம் 10 அலகுகளும்.  
(5) ரூபா 3 உம் 7 அலகுகளும்.

16) முட்டைக்கான சந்தைக் கேள்விச் சார்பு பின்வருமாறு

$$Qd = 300 - 6P$$

முட்டைக்கான சந்தை நிரம்பல் சார்பு பின்வருமாறு

$$QS = 20 + 8P$$

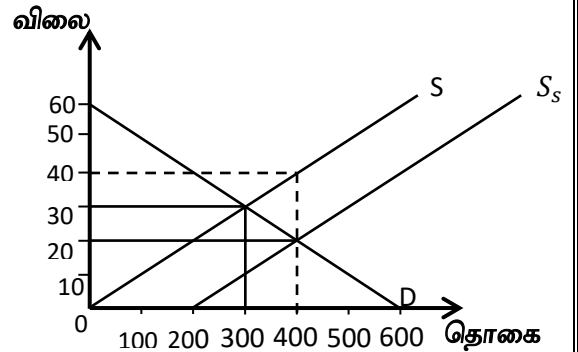
முட்டையின் விலை ரூபா 15 ஆகவிருக்கும் போது முட்டைக்கான சந்தையில்

- (1) சமநிலை காணப்படும்.  
(2) மிகைக் கேள்வி ஏற்பட்டு விலை உயரும்.  
(3) மிகைக் கேள்வி ஏற்பட்டு விலை குறையும்.  
(4) மிகை நிரம்பல் ஏற்பட்டு விலை உயரும்.  
(5) மிகை நிரம்பல் ஏற்பட்டு விலை குறையும்.

17) குறிப்பிட்ட ஒரு பண்டத்திற்கு அரசு அலகு மானியம் வழங்கிய பின் காணப்பட்ட சந்தை நிலைமை கீழே காட்டப்பட்டுள்ளது.

வரைபடத்தின்படி மானியத்தினால் அரசுக்கு ஏற்படும் செலவும் சமூக நலன் இழப்பும். பின்வருவனவற்றுள் எது?

	மானியத்துக்கான அரசாங்க செலவு	சமூக நலன் இழப்பு
(1)	ரூ. 4000	ரூ. 1000
(2)	ரூ. 8000	ரூ. 500
(3)	ரூ. 4000	ரூ. 500
(4)	ரூ. 6000	ரூ. 1000
(5)	ரூ. 8000	ரூ. 1000



18) நாடொன்றில் உருளைக்கிழங்கின் உள்நாட்டு சந்தைக் கேள்வி மற்றும் சந்தை நிரம்பள் வளையிகள் பின்வரும் சமன்பாட்டினால் காட்டப்படுகின்றன.

$$Qd = 320 - 3P$$

$$Qs = -80 + 2P$$

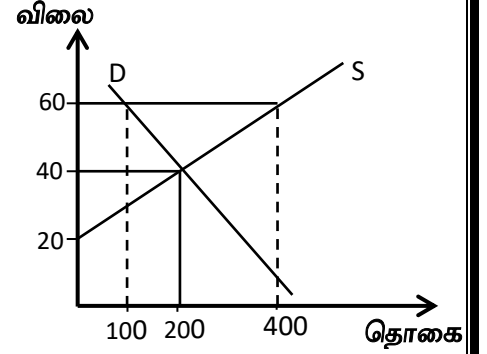
அத்துடன் அந்நாட்டின் உருளைக்கிழங்குகளுக்கான சந்தை சர்வதேச வர்த்தகத்திற்கு திறந்து விடப்படுவதாகவும் உருளைக்கிழங்கின் உலக விலை 1 கிலோ கிராமிற்கு ரூ 60 எனவும் கருதுக. நாடு சர்வதேச வர்த்தகத்திற்கு திறந்து விடப்பட்ட பின் சந்தைக்கு உள்நாட்டிலிருந்து நிரம்பல் செய்யப்படும் உருளைக் கிழங்கின் அளவு யாது?

- (1) 40 அலகுகள் (2) 60 அலகுகள் (3) 80 அலகுகள்  
(4) 100 அலகுகள் (5) 140 அலகுகள்

19) பின்வரும் வரைபடம் விவசாய உற்பத்தியின் சந்தையைப் பிரதிநிதிப்படுத்துகின்றது.

அராங்கம் ரூ. 60 வை குறைந்தபட்ச விலையாக நிர்ணயிக்கிறது. இக்குறைந்தமட்ட விலையில் நிலவும் மிகைக் கையிருப்பினை அரசாங்கம் கொள்வனவு செய்வதாக கருதுக. இந்நிலையில் விவசாயிகளின் மொத்த வருமானமாக அமைவது,

- (1) ரூ. 36000 (2) ரூ. 8000  
(3) ரூ. 80 000 (4) ரூ. 24000  
(5) ரூ. 18 000



20) குறுங்கால உற்பத்தி செய்முறையில் சராசரி உற்பத்தியும் (AP) எல்லை உற்பத்தியும் (MP) ஒன்றுக்கொன்றுசமனாக காணப்படும் போது,

- (1) சராசரி மாறும் செலவு குறைவடையும் எல்லைச் செலவு அதிகரிக்கும்.  
(2) சராசரி மாறும் செலவுக் கோடு எல்லைச் செலவுக் கோட்டின் இழிவுப் புள்ளியினூடாக ஊடறுத்து அதிகரித்துச் செல்லும்.  
(3) சராசரி செலவும் எல்லைச் செலவும் ஒன்றுக் கொன்று சமனாகும்.  
(4) சராசரி செலவுக்கோடு எல்லைக் செலவுக் கோட்டின் இழிவுப் புள்ளியினூடாக ஊடறுத்த மேல் நோக்கிச் செல்லும்  
(5) சராசரி மாறும் செலவு, எல்லைச் செலவும் ஒன்றுக் கொன்று சமனாகும்.

21) ஒரு நிறுவனத்தின் நிலையான செலவுகள் இரட்டிக்குமாயின் எல்லைச் செலவு

- (1) இரட்டிக்கும் (2) இருமடங்கிற்கும் மேலாக அதிகரிக்கும்  
(3) மாறாதிருக்கும் (4) 50 வீதத்தால் அதிகரிக்கும்  
(5) 100 வீதத்தால் குறையும்.

22) ஒவ்வொரு மாதமும் ஒரு விவசாயி (தேன் வளர்ப்போன்) 10 போத்தல் ஒவ்வொன்றும் ரூ. 400 இற்கு விற்கின்றான் ஒவ்வொரு மாதமும் அவன் போத்தல்களுக்காகவும் வேறு பொருட்களுக்காகவும் ரூ. 200 உம் ஊழியத்திற்க்காக ரூ. 1000 உம் செலுத்துக்கின்றான். அத்துடன் மாதமொன்றுக்கு ரூ. 500 இற்கு வாடகைக்கு விடக் கூடிய தனது சொந்த நிலத்தையும் தனது பண்ணையில் வேலை செய்யாது வேறொங்காவது வேலை செய்திருப்பானாயின் மாதமொன்றுக்கு ரூ. 1300 ஐ உழைத்திருக்க கூடிய தனது நேரத்தையும் கையாளுகின்றான். அவனது மாதாந்த சிக்கன இலாபம் யாது?

- (1) ரூ. 4900 (2) ரூ. 2800 (3) ரூ. 2300 (4) ரூ. 1000 (5) ரூ. 1900

23) கீழுள்ள அட்டவணை நிறுவனமொன்றின் மொத்த மாறும் செலவைக் காட்டுகின்றது.

வெளியீடு (அலகுகள்) (Q)	மொத்த மாறும் செலவு (ரூபா) (TVC)
1	20
2	35
3	45
4	60
5	80
6	105

எந்த வெளியீட்டு மட்டத்தில் எல்லைச் செலவு அதன் தாழ்ந்த மட்டத்தில் காணப்படும்

- (1) 2 வது அலகுகள் (2) 3 வது அலகுகள் (3) 4 வது அலகுகள்  
(4) 5 வது அலகுகள் (5) 6 வது அலகுகள்

24) நிறைபோட்டி நிறுவனமொன்றிற்கு எல்லை வருவாய் எப்போதும்,

- (1) சராசரி மொத்த செலவிற்கு (2) பண்டத்தின் விலைக்கு  
(3) சராசரி நிலையான செலவிற்கு (4) மொத்த வருவாய்க்கு  
(5) சராசரி மாறும் செலவிற்கு சமமாக காணப்படும்.

25) பின்வருவன சந்தை அமைப்புக்களின் பண்புகளை காட்டுகின்றன.

- A – பொருள் வேறாக்கம் செய்யப்பட்ட உற்பத்தி காணப்படல்.  
B – எண்ணற்ற உற்பத்தியாளர் விற்பனையாளர் காணப்படல்.  
C – பிரவேசத் தடை காணப்படல்.  
D – ஒத்த தன்மையான பொருட்கள் உற்பத்தி செய்யப்படல்.  
E – சராசரி வருமானமும் எல்லை வருமானமும் சமமாக காணப்படும்.

மேற்கூறப்பட்ட பண்புகளில் தனியுரிமைப் போட்டிச் சந்தையின் பண்புகளை மட்டும் காட்டும் தொகுதி எது?

- (1) A யும் B யும் மட்டும் (2) B யும் D யும் மட்டும் (3) A யும் C யும் மட்டும்  
(4) B மட்டும் (5) A யும் E யும் மட்டும்

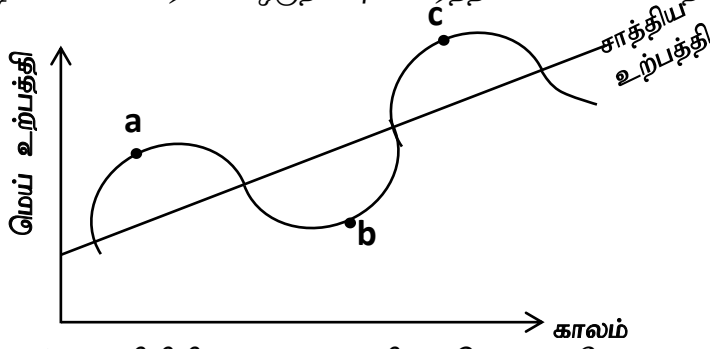
26) போட்டி சந்தையொன்றில் இயங்கும் ஒரு உற்பத்தி நிறுவனம் விற்பனை செய்யும் பல்வேறு வெளியீட்டு மட்டங்களில் மொத்த செலவுகளையும் (TC) இலாபங்களையும் பின்வரும் அட்டவணை காட்டுகின்றது.

வெளியீடு (அலகுகள்)	மொத்த செலவு (ரூபா)	இலாபம் (ரூபா)
20	600	600
30	800	700
40	1000	800

இத்தரவுகளின் படி நிறுவனம் தனது விற்பனையை

- (1) 20 அலகுகளிலிருந்து 30 அலகுகளால் அதிகரிக்கும் போது விலை 50 ரூபாவால் வீழ்ச்சியடையும்.  
(2) 20 அலகுகளிலிருந்து 30 அலகுகளால் அதிகரிக்கும் போது விலை 60 ரூபாவால் வீழ்ச்சியடையும்.  
(3) 30 அலகுகளிலிருந்து 40 அலகுகளால் அதிகரிக்கும் போது விலை 40 ரூபாவால் வீழ்ச்சியடையும்.  
(4) 30 அலகுகளிலிருந்து 40 அலகுகளால் அதிகரிக்கும் போது விலை 5 ரூபாவால் வீழ்ச்சியடையும்.  
(5) 30 அலகுகளிலிருந்து 40 அலகுகளால் அதிகரிக்கும் போது விலை 10 ரூபாவால் வீழ்ச்சியடையும்.

27) கீழே உள்ள வரைபடம் ஒருநாட்டின் வர்த்தக சகலவோட்ட நிலைமையைக் காட்டுகின்றது.



இங்கு b புள்ளியிலிருந்து c புள்ளிக்க செல்லும் போது,

- (1) வேலையின்மை அதிகரிக்கும் முதலீடு வீழ்ச்சியடையும்
- (2) மொத்த உள்நாட்டு உற்பத்தி அதிகரிக்கும், வேலையின்மை அதிகரிக்கும்
- (3) அதிகரித்துச் செல்லும் நேர்க்கணிய உற்பத்தி இடவெளியைக் கொண்டிருக்கும்.
- (4) வேலையின்மை வீழ்ச்சியடையும், உற்பத்தி வீழ்ச்சியடையும்.
- (5) எதிர் கணிய உற்பத்தி இடவெளியைக் கொண்டிருக்கும்.

28) பின்வரும் உற்பத்தி நடத்தையில் எது மொத்த உள்நாட்டு உற்பத்தி மதிப்பீட்டின் போது உள்ளடக்கப்படுவதில்லை?

- (1) ஒரு வீட்டுத் தொகுதியியை நிர்மாணிக்கும் நோக்கில் ஒரு முதலீட்டாளர் ஒரு நிலத்துண்டினைக் கொள்வனவு செய்தல்.
- (2) நிறுவனங்கள் தமது கையிருப்புக்களை அதிகரித்தல்.
- (3) முகவர் ஒருவர் இரண்டாந்தர வாகன மொன்றை விற்பனை செய்து கொடுப்பதன் மூலம் தரகு பணம் பெறுதல்.
- (4) சொந்த தேவைக்காக உற்பத்தி செய்யப்படும் விவசாய உற்பத்திகள்.
- (5) தமது வீட்டில் உள்ள முதியவர்களை பரமரிப்பதற்காக வேலையாளருக்கு வழங்கப்படும் கொடுப்பனவு.

29) பொருளாதாரமொன்றின் தெரிவு செய்யப்பட்ட பேரினப் பொருளாதாரத் தரவுகள் கீழே தரப்படுகின்றன. (பில்லியன் ரூபாவில்)

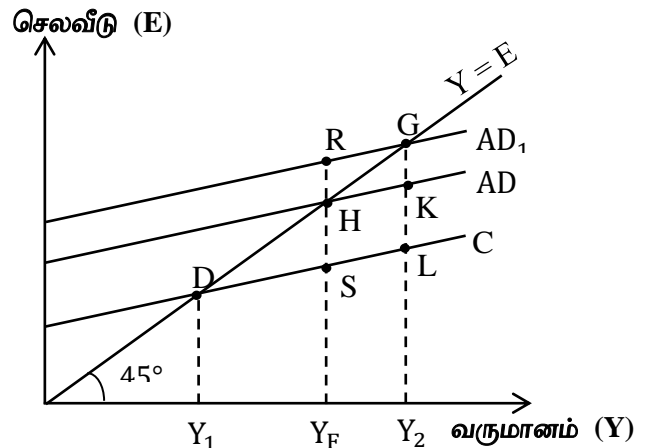
அரசாங்க கொள்வனவுகள்	500
கூலிகளும் ஏனைய வருமானங்களும்	2000
நிலையான மூலதன நுகர்வு	400
மொத்த முதலீடு	400
தனியார் நுகர்வு	2200
தேறிய ஏற்றுமதிகள்	- 50
தேறிய நேரில் வரிகள்	150

சந்தை விலையில் தேறிய உள்நாட்டு உற்பத்தியின் அளவு,

- (1) ரூ. 2650
- (2) ரூ. 3050
- (3) ரூ. 3400
- (4) ரூ. 3150
- (5) ரூ. 4050

30) பின்வரும் வரைபடம் வெவ்வேறு மொத்த கேள்வி நிலைமைகளின் கீழ்க் காணப்படும் பல்வேறு சமநிலை வருமான மட்டங்களைக் காட்டுகின்றது.  $Y_f$  என்பது நிறை தொழில்மட்ட வருமானமாயின் பின்வருவனவற்றில் எந்த இடைவெளி பணவீக்க இடைவெளியைக் குறிக்கும்.

- (1) SH
- (2) RH
- (3) LG
- (4)  $Y_f R$
- (5)  $Y_2 G$



- 31) அரசதுறையற்ற மூடப்பட்ட பொருளாதாரமொன்றில் நுகர்வு சார்பு  $C = 100 + 0.8y$  ஆகும். இங்கு  $C$  என்பது நுகர்வாகும்  $Y$  என்பது வருமானமாகும் சமநிலை வருமான மட்டம் ரூ. 2000 ஆகும். முதலீட்டு மட்டம் யாது?
- (1) ரூ. 600 மில்லியன் (2) ரூ. 3000 மில்லியன் (3) ரூ. 6000 மில்லியன்  
(4) ரூ. 300 மில்லியன் (5) ரூ. 650 மில்லியன்
- 32) ஒரு பொருளாதாரத்தில் தன்னிச்சையான நுகர்வு ரூ. 600 மில்லியன் எனவும் அதன் எல்லைச் சேமிப்பு நாட்டம் 0.2 எனவும் கருதுக. இப் பொருளாதாரத்தின் செலவிடத்தக்க மொத்த தேசிய வருமானம் ரூ. 1000 மில்லியனால் அதிகரிக்குமாயின் நுகர்வுச் செலவீட்டு அதிகரிப்பின் அளவு யாது?
- (1) ரூ. 200 மில்லியன் (2) ரூ. 600 மில்லியன் (3) ரூ. 800 மில்லியன்  
(4) ரூ. 1000 மில்லியன் (5) ரூ. 1500 மில்லியன்
- 33) பின்வருவனவற்றுள் எது மொத்த உள்நாட்டு உற்பத்தியை மிக அதிக அளவில் வீழ்ச்சியடைச செய்யும்?
- (1) அரச செலவீனத்தை ரூ. 1000 பில்லியனால் அதிகரித்தல்.  
(2) நேர் வரிகளை ரூ. 250 பில்லியனால் அதிகரித்தல்  
(3) நேர் வரிகளை ரூ. 300 பில்லியனால் அதிகரித்தல்  
(4) அரசாங்க செலவீனத்தை ரூ. 250 பில்லியனால் குறைத்தல்.  
(5) அரசாங்க செலவீனத்தை ரூ. 250 பில்லியனால் அதிகரித்தல்.
- 34) அரசாங்கமும் வெளிநாட்டுத் துறையும் இல்லாத ஒரு எளிய பேரினப் பொருளாதார மாதிரியினைக் கருதுக. சேமிப்பு சார்பு  $S = -300 + 0.1Y$  யாக வரையறுக்கப்படும் நிலையில், முதலீட்டு 200 ஆல் அதிகரிக்குமாயின் நுகர்வு எவ்வளவால் அதிகரிக்கும்?
- (1) 180 (2) 200 (3) 1800 (4) 2000 (5) 2100
- 35) கடந்த ஆண்டில் ஒரு நாட்டின் மெய் மொத்த உள்நாட்டு 10000 பில்லியன் ரூபாவாவும் இந்த ஆண்டின் பெயரளவு மொத்த உள்நாட்டு உற்பத்தி 18200 மில்லியன் ரூபாவாகும். இந்த ஆண்டின் மொத்த உள்நாட்டு உற்பத்தி சுருக்கி 200 ஆகவும் இருப்பதாக கொள்க. இந்த நாட்டின் மெய் மொத்த உள்நாட்டு உற்பத்தியின் வளர்ச்சி வீதம் யாது?
- (1) 38.5% (2) -9% (3) -10.5% (4) -8.5% (5) 6%
- 36) பின்வருவனவற்றுள் எது செலவுத்தூண்டல் பணவீக்கத்தை ஏற்படுத்தும்,
- (1) மின்சாரத்தின் விலையில் ஏற்படும் ஒரு வீழ்ச்சி  
(2) வீட்டுத்துறையின் நுகர்வில் ஏற்படும் அதிகரிப்பு  
(3) அரச ஊழியர்களுக்கான சம்பள அதிகரிப்பு  
(4) அரசாங்க கொள்வனவு அதிகரித்தல்.  
(5) தனியார் முதலீட்டு அதிகரித்தல்.
- 37) பரிமாற்றச் சமன்பாட்டில் இருபுறங்களிலும் குறிப்பிடப்படுவது,
- (1) மொத்த உள்நாட்டு உற்பத்தியின் மெய் பெறுமதியாகும்.  
(2) மொத்த உள்நாட்டு உற்பத்தியின் பெயரளவுப் பெறுமதியாகும்.  
(3) பண நிரம்பலாகும்.  
(4) பணவீக்க விதத்தையாகும்.  
(5) பணத்தின் புழக்கச் சுற்றோட்ட வேகத்தையாகும்.
- 38) மத்திய வங்கியானது அதன் கொள்கை வட்டி வீதத்தினைக் குறைக்கும் போது பின்வருவனவற்றுள் எது நடைபெறும்?
- (1) பணக்கேள்வி வீழ்ச்சியடைவதுடன் சந்தை வட்டி வீதங்கள் வீழ்ச்சியடையும்.  
(2) பணக்கேள்வி அதிகரிப்பதுடன் சந்தை வட்டி வீதங்கள் அதிகரிக்கும்.  
(3) பணநிரம்பல் வீழ்ச்சியடைவதுடன் சந்தை வட்டி வீதங்கள் வீழ்ச்சியடையும்.  
(4) பணநிரம்பல் அதிகரிப்பதுடன் சந்தை வட்டி வீதங்கள் வீழ்ச்சியடையும்  
(5) பணக்கேள்வி, பணநிரம்பல், சந்தை வட்டிவீதங்கள் ஆகியன அதிகரிக்கும்.



- 39) வங்கி முறைமையில் உள்ள ஒரு வணிக வங்கியிடம் 400 மில்லியன் ரூபா மிகை ஒதுக்குகள் இருப்பதாகவும் நிதி ஒதுக்குத் தேவை 20% ஆகவும் உள்ளதாக கருதுக.  
அதே வேளை இவ்வங்கியின் வாடிக்கையாளர் ஒருவர் தனது நடைமுறைக் கணக்கில் 25 மில்லியன் ரூபாவை வைப்பு செய்யும் போது வங்கியானது இன்னொரு வாடிக்கையாளருக்கு 120 மில்லியன் ரூபாவை கடன் வழங்குகின்றது. தற்போது இவ்வங்கியினால் இதற்கு மேலதியமாக எவ்வளவு கடன் வழங்க முடியும்?  
(1) 2125 மில்லியன் ரூபா (2) 2005 மில்லியன் ரூபா (3) 425 மில்லியன் ரூபா  
(4) 305 மில்லியன் ரூபா (5) 300 மில்லியன் ரூபா
- 40) தூய பொதுப் பொருளொன்றை நுகர மேலுமொரு நபரை அனுமதிப்பதன் எல்லைச் சமூகம் செலவானது  
(1) எதிர்க்கணியமாகும். (2) பூச்சியமாகும். (3) நேர்க்கணியமாகும்.  
(4) முடிவிலியாகும். (5) நுகர்வோரின் எண்ணிக்கைக் கேற்ப அதிகரிக்கும்.
- 41) ஒடுங்கு முறை வரி நடைமுறையிலுள்ள போது வறியவர்கள்  
(1) செல்வந்தர்களை விட தமது வருமானத்தின் குறைந்த சதவீதங்களை வரியாக செலுத்துவர்.  
(2) செல்வந்தர்களை விட ரூபாய் வடிவில் பெரிய தொகையினை வரியாக செலுத்துவர்.  
(3) தமது வருமான மட்டத்திற்கேற்ப சதவீத அடிப்படையில் மாற்றமுறும் வரியினை செலுத்துவர்.  
(4) செல்வந்தர்களை விட ரூபாய் அடிப்படையில் குறைந்த தொகையினை வரியாக செலுத்துவர்.  
(5) செல்வந்தர்களை விட தமது வருமானத்தின் உயர்வான சதவீதத்தை வரியாக செலுத்துவார்.
- 42) தனியார் நன்மைகளை விட சமூக நன்மைகள் அதிகமாக காணப்படுவது  
(1) உட்கட்டமைப்பு மற்றும் சூழல் பாதுகாப்பு நடவடிக்கைகளிலாகும்.  
(2) துறைமுகம் மற்றும் விமான சேவைகளில் ஆகும்.  
(3) கல்வி மற்றும் சுகாதார சேவைகளில் ஆகும்.  
(4) பெருந்தொருக்கள் மற்றும் வைத்தியசாலை சேவைகளிலாகும்.  
(5) தேசிய பூங்காக்கள் மற்றும் சூழல் பாதுகாப்பு நடவடிக்கைகளிலாகும்.
- 43) பின்வருவனவற்றில் சந்தை தோல்வியொன்றை சீர்செய்வதற்காக அரசு தலையீடு செய்வதற்கான காரணமாக அமைவது எது?  
(1) இழிவுப் பண்டங்கள் காணப்படல்.  
(2) அளவுத்திட்டச் சிக்கினமின்மைகள் காணப்படல்  
(3) உற்பத்தியாலும் நுகர்வாலும் வெளிவாரிகள் காணப்படுதல்.  
(4) ஓரினத்தன்மை வாய்ந்த உற்பத்திகள் காணப்படல்.  
(5) விளம்பரம் மேற்கொள்ளப்படல்.
- 44) தற்போது இலங்கை அரசாங்கத்தின் தனியொரு பெரிய வரி வருவாய் மூலதாரமாக அமைவது?  
(1) வருமான வரி (2) பெறுமதி சேர்வரி (VAT) (3) கலால் வரி  
(4) இறக்குமதி வரி (5) உழைக்கும் போது செலுத்தும் வரி
- 45) 2022ஆம் ஆண்டில் இலங்கை அரசாங்கத்தின் செலவு மொத்த உள்நாட்டு உற்பத்தியின் சதவீதப் பங்காக பின்வரும் எந்த அளவைக் காட்டியுள்ளது?  
(1) 16 – 17% (2) 12 – 13% (3) 18 – 19% (4) 21 – 22% (5) 23 – 24%
- 46) நிரம்பல் பக்க கொள்கையாக கருத முடியாதது?  
(1) வரிச் சீர்திருத்தம்  
(2) தொழிற் சந்தை சீர்திருத்தம்  
(3) மூலதனச் சந்தை சீர்திருத்தம்  
(4) விலைக் கட்டுப்பாடுகள்  
(5) தனியார் மயமாக்கல்

- 47) ஒரு பொருளை உற்பத்தி செய்யும் போது எதிர்க் கணிய வெளிவாரி காணப்படுமாயின் சமூக ரீதியில் உத்தம வெளியிட்டிளைவினை அடையக் கூடியது?
- (1) தாராள சந்தைச் சமநிலையின் மூலமாகும்.
  - (2) வெளியீட்டின் உற்பத்திக்கு மானியம் வழங்குவதன் மூலமாகும்.
  - (3) உற்பத்தி செய்யப்படும் பொருள் தொகையைக் கட்டுப்படுத்துவதன் மூலம்.
  - (4) அரசாங்கம் அப்பொருளை கொள்வனவு செய்வதன் மூலமாகும்.
  - (5) உற்பத்தி செய்யத்தக்க குறைந்தபட்ச தொகையினை நிர்ணயப்பதன் மூலமாகும்.
- 48) பின்வருவனவற்றுள் நாடுகளுக்கிடையிலான ஒப்பீட்டு நன்மையின் பிரதான காரணம் அல்லாதது எது?
- (1) தலைக்குரிய வருமானம்
  - (2) காலநிலை
  - (3) ஊழியப்படையின் திறன்கள்
  - (4) ஊழியர் ஒருவருக்கான மூலதனத்தின் அளவு
  - (5) புவியியல் இட அமைவு
- 49) ஒரு நாட்டின் பட்டியல்படுத்தப்பட்ட முதலீட்டு உட்பாய்ச்சல், சென்மதி நிலுவையின் எந்தக் கணக்கில் பதிவு செய்யப்படும்?
- (1) நடைமுறை கணக்கு
  - (2) மூலதன கணக்கு
  - (3) முதன்மை கணக்கு
  - (4) இரண்டாம் நிலை வருமான கணக்கு
  - (5) நிதியியல் கணக்கு
- 50) சென்மதி நிலுவை பிரச்சினை மற்றும் வெளிநாட்டு நாணய ஒதுக்கு பிரச்சினைகளையுடைய இலங்கை போன்ற நாடுகளுக்கு உதவும் நோக்கில் ஸ்தாபிக்கப்பட்ட சர்வதேச நாணய நிதியானது (IMF) அப்பிரச்சனைகளுக்கு விதந்துரைத்த தீர்வு,
- (1) குறித்த நாட்டின் நாணயத்தை மீள் மதிப்பேற்றம் செய்தல்.
  - (2) மீள் கொள்வனவு மற்றும் நேர்மாற்று மீள் கொள்வனவு ஒப்பந்தங்கள் ஊடாக வெளிநாட்டு ஒதுக்குகளை குறித்த நாட்டுக்கு கடன் வழங்குதல்.
  - (3) குறித்த நாட்டின் நாணய மாற்று வீதத்தை உயர்ந்த ஒரு மட்டத்தில் மீள் நிலைநிறுத்த உதவுதல்.
  - (4) குறித்த நாட்டின் வெளிநாட்டு சொத்துக்களை கொள்வனவு செய்து அவற்றை வெளிநாட்டு நாணயங்களாக மாற்றுதல்.
  - (5) ஏற்றுமதிக்கான புதிய சந்தைகளைக் கண்டறிய குறித்த நாட்டுக்கு உதவுதல்.



FWC

## தேசிய வெளிக்கள நிலையம் தொண்டைமானாறு

ஐந்தாம் தவணைப் பரீட்சை - 2024

National Field Work Centre, Thondaimanaru.

5<sup>th</sup> Term Examination - 2024

வாருளியல் - II  
Economics - II

Three Hours 10 Min.

21

T

II

### பகுதி II

அறிவுறுத்தல் : உப பிரிவு “அ”, “ஆ” ஆகியவற்றிலிருந்து குறைந்தபட்சம் இரண்டு வினாக்களையேனும் தெரிவு செய்து எல்லாமாக ஐந்து வினாக்களுக்கு மட்டும் விடை எழுதுக.

### உப பிரிவு - ‘அ’

(இப்பிரிவிலிருந்து குறைந்தபட்சம் இரண்டு வினாக்களை தெரிவு செய்க)

01. 1) பொருளாதார வளங்களைப் பயன்படுத்தும் போது அங்கே அயைச் செலவு தோன்றும் விளக்குக. (4 புள்ளிகள்)
- 2) A, B என்ற இரண்டு மாற்று பொருளாதார முறைமைகள் தொடர்பான சில தரவுகள் பின்வருமாறு

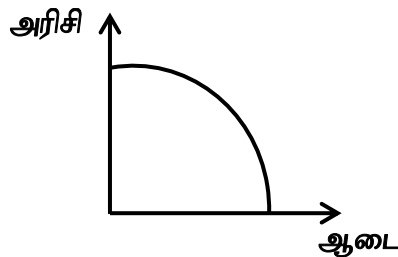
A பொருளாதார முறை	B பொருளாதார முறை
தனியார் சொத்துரிமை	பொதுச் சொத்துரிமை
தனியார் முயற்சியாண்மை	அரசு முயற்சியாண்மை
போட்டித் தன்மை உயர் மட்டத்தில் காணப்படுகின்றமை	போட்டித்தன்மை காணப்படாமை

அ) A, B ஆகிய பொருளாதார முறைமைகளைத் தீர்மானிக்கும் பொறிமுறை யாது?

(2 புள்ளிகள்)

இவ்விரண்டு பொருளாதார முறைமைகளும் வள ஒதுக்கீட்டுப் பிரச்சினைகளுக்கு எவ்வாறு தீர்வு காண்கின்றது? (2 புள்ளிகள்)

- 3) ஊழியப்பிரிப்பு என்றால் என்ன? (2 புள்ளிகள்)
- அது எவ்வாறு உற்பத்திச் செலவைக் குறிக்கின்றது என்பதை விளக்குக. (2 புள்ளிகள்)
- 4) நுகர்வுப் பொருள் மற்றும் முதலீட்டுப் பொருள்களின் வள ஒதுக்கீடு தொடர்பில் நிகழ்கால நுகர்வு மற்றும் பொருளாதார வளர்ச்சியின் தொடர்பை விளக்குக. (4 புள்ளிகள்)
- 5) கிடை அச்சில் ஆடையையும் நிலைக்குத்தச்சில் அரிசியையும் உற்பத்திசெய்யும் நாடு ஒன்றின் உற்பத்தி சாத்திய வளையி ஒன்று கீழே தரப்பட்டுள்ளது.



- 1) மேலே காட்டப்பட்ட உற்பத்தி சாத்திய வளையியின் வடிவம் யாது? இதற்கான காரணத்தை விளக்குக. (4 புள்ளிகள்)

(4 புள்ளிகள்)

02. 1) பதிலீட்டு விளைவு, வருமான விளைவு ஊடாக கேள்வி விதியினை விளக்குக. (4 புள்ளிகள்)
- 2) தேயிலைக்கான கேள்விக் கோட்டில் நகர்வை ஏற்படுத்தும் இரண்டு காரணிகளை குறிப்பிட்டு விளக்குக. (4 புள்ளிகள்)
- 3)  $w, x, y, z$  பண்டங்களுக்கான சில நெகிழ்ச்சிப் பெறுமானங்கள் கீழே தரப்பட்டுள்ளன.
- ♦  $x$  பண்டத்தின் விலைக்கேள்வி நெகிழ்ச்சி = +2.5
  - ♦  $x, y$  பண்டங்களுக்கிடையிலான குறுக்கு = +1.8
  - ♦ கேள்வி நெகிழ்ச்சி
  - ♦  $Z$  பண்டத்தின் வருமானக் கேள்வி நெகிழ்ச்சி = - 0.6
  - ♦  $w$  பண்டத்தின் விலைக் கேள்வி நெகிழ்ச்சி = - 0.9
- மேலுள்ள தரவுகளைப் பயன்படுத்தி  $w, x, y$  மற்றும்  $z$  பண்டங்களை வகைப்படுத்துக. (4 புள்ளிகள்)
- 4) போட்டிச் சந்தையொன்றில் விற்பனை செய்யப்படும் குறித்தவொரு பண்டம் தொடர்பான கேள்வித் தொகையும் மிகைக் கேள்வித் தொகையும் பின்வரும் அட்டவணியில் காட்டப்பட்டுள்ளது.

விலை (ரூ)	கேள்வித்தொகை (அலகுகள்)	மிகைக்கேள்வித் தொகை (அலகுகள்)
10	1000	800
50	200	-800

- 1) கேள்வி நிரம்பல் கோடுகளை வரைந்து சமநிலை விலை தொகையை கணிப்பிடுக. (2 புள்ளிகள்)
- 2) சமநிலை விலையில் விலைசார் நிரம்பல் நெகிழ்ச்சியைக் கணிப்பிடுக. (2 புள்ளிகள்)
- 3) அரசு உற்பத்தியாளருக்கு ரூ 10 மானியமாக வழங்கினால் அரசிற்கு ஏற்படும் மானியச்செலவு யாது? (2 புள்ளிகள்)
- 4) மானியத்தினால் ஏற்படும் சமூக நலன் இழப்பு யாது? (2 புள்ளிகள்)
03. 1) கிபன் பண்டம் மற்றும் இழிவுப் பண்டங்களை வேறுபடுத்துக. (4 புள்ளிகள்)
- 2) விலைசார் கேள்வி நெகிழ்ச்சி அற்ற பண்டங்களுக்கு அரசு வரிவிதிக்கும் போது நுகர்வோர், உற்பத்தியாளர் தாங்கும் வரிச் சுமையை வரிப்படத்தில் காட்டி விளக்குக (4 புள்ளிகள்)
- 3) உயர்ந்த பட்ச விலை காரணமாக மிகைக் கேள்வி உருவாகுவதேன் வரிப்படத்தில் விளக்குக. (4 புள்ளிகள்)
- 4) போட்டிச் சந்தையொன்றில் விற்கப்படும் பண்டம் ஒன்றில் கேள்வி நிரம்பல் சமன்பாடுகள் கீழே தரப்பட்டுள்ளன.
- $$Q_d = 50 - 5P, \quad Q_s = -10 + 5P$$
- 1) சமநிலை விலை, தொகையைக் கணிப்பிடுக. (2 புள்ளிகள்)
- 2) சமநிலையில் பொருளாதார மிகையைக் கணிப்பிடுக. (2 புள்ளிகள்)
- 3) அரசு ரூ. 20 உத்தரவாத விலையாக நிர்ணயித்துடன் உற்பத்தியாளருக்கு மேலதிக நன்மையைப் பெற்றுக் கொடுப்பதற்காக குறை நிரப்பு கொடுப்பனவையும் வழங்க தீர்மானித்தது.

- i) குறை நிரப்பு கொடுப்பனவின் பெறுமதி யாது? (2 புள்ளிகள்)
- ii) குறை நிரப்பு கொடுப்பனவு வழங்கிய பின் நுகர்வோர்மிகை அதிகரிப்பு,  
உற்பத்தியாளன் மிகை அதிகரிப்பின் பெறுமானம் யாது? (2 புள்ளிகள்)
04. 1) ஒரு நிறுவனத்தின் குறுங்கால செலவு வளையிகளின் வடிவம்  $U$  வடிவில் காணப்படுகின்றன விளக்குக.
- 2) பின்வருவன எவ்வாறு சராசரி மொத்தச் செலவினையும் சராசரி நிலையான செலவினையும் பாதிக்கின்றன?  
அ) எரிபொருள் செலவில் ஏற்படும் ஓர் அதிகரிப்பு  
ஆ) வங்கி வட்டி வீதத்தில் ஏற்படும் வீழ்ச்சி  
இ) மூலப் பொருள்களின் விலையில் ஏற்படும் அதிகரிப்பு  
ஈ) நிலைய வாடகையில் ஏற்படும் அதிகரிப்பு (4 × 1 = 4 புள்ளிகள்)
- 3) பொருளியலாளர்கள் சாதாரண இலாபத்தை ஏன் ஒரு செலவாக கருதுகிறார்கள்? (4 புள்ளிகள்)
- 4) பின்வரும் பண்புகளை உடையவை எவ்வகைச் சந்தை அமைப்பாகும்?  
(1) ஒத்த தன்மையிலான பொருள்களை உற்பத்தி செய்யக் கூடியதும், சந்தைக்குள் உட்பிரவேசிப்பதற்கும் வெளியேறுவதற்கும் பூரண சுதந்திரம் காணப்படும் சந்தை அமைப்பு  
(2) கடுமையான போட்டியை எதிர் கொள்ளக் கூடியதும் வேறுபடுத்தப்பட்ட பொருட்களை உற்பத்தி செய்யக் கூடியதுமான சந்தை அமைப்பு  
(3) பிரசேவசத்தடை காணப்படுவதுடன் சந்தையும், நிறுவனமும் ஒன்றாக காணப்படும் சந்தை அமைப்பு  
(4) ஒத்த தன்மையான பொருட்களையும், வேறுபடுத்தப்பட்ட பொருட்களையும் உற்பத்தி செய்யக்கூடிய சந்தை அமைப்பு (4 × 1 = 4 புள்ளிகள்)
- 5) நிறைபோட்டி நிறுவனம் ஒன்று ஒவ்வொரு அலகும் ரூபா 50 சந்தை பெறுமதி உடைய 1000 அலகுகளை விற்பனை செய்கின்றது. இங்கு சராசரி மொத்தச் செலவு (ATC) ரூ. 80, சராசரி நிலையான செலவு (AFC) ரூ. 20 ஆகும்.  
(1) மேற் கூறப்பட்ட நிறுவனம் பொருளியல் இலாபத்தையா நடத்த உழைக்கின்றது. (2 புள்ளிகள்)  
(2) நிறுவனம் தொடர்ந்து உற்பத்தியை மேற்கொள்ளுமா? (2 புள்ளிகள்)
05. 1) பணவீக்க இடைவெளி பண சுருக்க இடைவெளி என்பவற்றை விளக்குக. (4 புள்ளிகள்)  
2) ஒரு நாட்டின் மொத்த சேமிப்பின் கூறுகளை குறிப்பிடுக (4 புள்ளிகள்)  
3) கருதுகோள் ரீதியான பொருளாதாரம் ஒன்றின் தேசிய கணக்குக்கள் தொடர்பான தரவுகள் பின்வருமாறு,

வகை	பெறுமதி (பில்லியன் ரூபா)
தேசிய சேமிப்புக்கள்	15000
தனியார் நுகர்வு செலவீடு	8000
தேறிய ஏற்றுமதிகள்	-5000
தேறிய வெளிநாட்டு முதனிலை வருமானம்	2000
தேறிய வெளிநாட்டு இரண்டாம் நிலை வருமானம்	4000
அரசாங்க கொள்வனவு	5000
மூலதன நுகர்வு	1000

பின்வருவனவற்றை கணிப்பிடுக.

அ) தேறிய முதலீடு (2 புள்ளிகள்)

ஆ) சந்தை விலை செலவிடத்தக்க மொத்த தேசிய உற்பத்தி (2 புள்ளிகள்)

4) அரசு துறையுள்ள மூடிய பொருளாதாரம் ஒன்றின் தரவுகள் பின்வருமாறு

$$\text{நுகர்வு (C)} = 900 + 0.6yd$$

$$\text{முதலீடு (I)} = 200 \text{ மில்லியன்}$$

$$\text{அரசாங்க கொள்வனவு (G)} = 300 \text{ மில்லியன்}$$

$$\text{வரிகள் (T)} = 100 \text{ மில்லியன்}$$

தரவுகளைப் பயன்படுத்தி பின்வருவனவற்றைக் கணிப்பிடுக

அ) சமநிலைத் தேற்றிய வருமான மட்டம் யாது? (2 புள்ளிகள்)

ஆ) அரசாங்க செலவீடு 50 மில்லியனால் அதிகரிக்குமாயின் சமநிலை தேசிய வருமான மட்டம் எவ்வளவால் மாற்றம் அடைய வேண்டும். (2 புள்ளிகள்)

இ) அரசாங்க செலவு பெருக்கியின் பெறுமானம் யாது? (2 புள்ளிகள்)

ஈ) 4000 மில்லியன் ரூபா நிறை தொழில் மட்ட வருமானத்தை அடைவதற்கு அரசாங்க செலவு எந்தளவில் மாற்றம் அடைய வேண்டும். (2 புள்ளிகள்)

“உபிரிவு ஆ”

❖ இப்பிரிவிலிருந்து குறைந்தபட்சம் இரண்டு வினாக்களையேனும் தெரிவு செய்க.

06. 1) வெளிப்படையான பணவீக்கம் மையப் பணவீக்கத்தை வேறுபடுத்துக. (4 புள்ளிகள்)

2) பணத்திற்கான கேள்விக்கும் வட்டி வீதத்திற்கும் இடையிலான தொடர்பினை வரிப்படத்தின் துணையுடன் விளக்குக. (4 புள்ளிகள்)

3) இலங்கையில் கடந்த சில ஆண்டுகளாக உயர் பணவீக்கம் நிலவுவியது. இவ் உயர் பணவீக்கத்தின் பாதகமான விளைவுகளை குறிப்பிடுக.

4) பணப்பதிலீடுகளுக்கும் அண்மிய பணத்திற்கும் இடையிலான வேறுபாடுகளை குறிப்பிடுக.

5) உயர் வலுப்பணம் என்றால் என்ன? உயர் வலுப்பணத்தை தீர்மானிக்கும் காரணிகளைக் குறிப்பிடுக.

07. 1) கேள்வித் தூண்டல் பணவீக்கத்தையும் செலவுத்தூண்டல் பணவீக்கத்தையும் வேறுபடுத்துக. (4 புள்ளிகள்)

2) இலங்கை மத்திய வங்கியின் முதன்மைத் தொழிற்பாடுகளையும் ஏனைய தொழிற்பாடுகளையும் குறிப்பிடுக. (4 புள்ளிகள்)

3) வணிக வங்கியின் இரு முரண்பட்ட நோக்கங்களை விளக்குக. (4 புள்ளிகள்)

4) இலங்கையில் நிதிமுறைமையின் உறுதிப்பாட்டைப் பேணுவதில் வட்டி வீத செல்வழியின் வகிபாகத்தைக் குறிப்பிடுக (4 புள்ளிகள்)

- 5) ஒரு நாட்டின் வர்த்தக வங்கி முறைமையினுள் இயங்கும் வர்த்தக வங்கியொன்றின் எளிமைப்படுத்தப்பட்ட ஐந்தொகை பின்வருமாறு

பொறுப்புக்கள்	பெறுமதி (பில்லியன் ரூபா)	சொத்துக்கள்	பெறுமதி பில்லியன் (ரூபா)
வைப்புக்கள்	120000	ஒதுக்குள்	16000
பங்குடமையாளரின் மூலதனம்	40000	பிணையங்கள்	40000
		கடன்கள்	104000
	160000		160000

சட்டப்படியான ஒதுக்கு வீதம் 10% ஆகும்.

- அ) இவ்வங்கியின் வாடிக்கையாளர் ஒருவர் தனது நடைமுறைக்கணக்கிலிருந்து 3000 மில்லியன் ரூபாவை மீளப்பெறுகிறார் எனக் கொள்க. இக் காசு மீளப் பெறலின் காரணமாக இவ்வங்கியின் ஒதுக்குகள் எந்த அளவினால் மாற்றமடையும்? (1 புள்ளிகள்)
- ஆ) தேவைப்படும் ஒதுக்கு வீதம் மாறாதிருக்கும் நிலையில் ரூ 3000 மில்லியன் பணம் வைப்பிலிருந்து மீளப் பெறப்பட்டதன் பின்னர் இவ்வங்கியானது வழங்கக் கூடிய புதிய கடன்களின் உச்ச தொகை யாது? (3 புள்ளிகள்)

08. 1) தூய பொதுப் பொருள்களையும் மேன்மைப் பண்டத்தையும் வேறுபடுத்துக. (4 புள்ளிகள்)
- 2) சந்தைத் தோல்வி என்றால் என்ன? சந்தைத் தோல்விக்கான காரணங்களைக் குறிப்பிடுக. (4 புள்ளிகள்)
- 3) பின்வரும் வெளிவாரிகளுக்கு ஒவ்வொரு உதாரணம் தருக.  
அ) உற்பத்தியில் எதிர்க்கணிய வெளிவாரிகள்  
ஆ) உற்பத்தியில் நேர்க்கணிய வெளிவாரிகள்  
இ) நுகர்வில் எதிர்க்கணிய வெளிவாரிகள்  
ஈ) நுகர்வில் நேர்க்கணிய வெளிவாரிகள்
- 4) ஒரு தாராள சந்தையானது ஏன் வெளிவாரி விளைவுகளைக் கொண்ட பொருட்களை மிகையாக உற்பத்தி செய்கின்றது? பொருத்தமான வரைபடத்தை பயன்படுத்தி உமது விடையினை விளக்குக. (4 புள்ளிகள்)
- 5) அரசு தோல்வி என்றால் என்ன? அரசு தோல்விக்கான காரணங்களை குறிப்பிடுக. (4 புள்ளிகள்)
09. 1) சந்தைப் பொருளாதாரத்தில் அரசாங்கத்தின் பிரதான வகிபாகத்தை குறிப்பிடுக. (4 புள்ளிகள்)
- 2) பொருளாதார வகைப்படுத்தலின் படி இலங்கை அரசின் வரி வருமானத்தின் பிரதான வகுதிகளின் அண்மைக்கால போக்கினை பிரதான எடுத்துரைக்க (4 புள்ளிகள்)
- 3) கணக்கு வாக்கெடுப்பு மற்றும் இடைக்கால வரவு செலவுத்திட்டம் என்பவற்றை வேறுபடுத்துக. (4 புள்ளிகள்)

- 4) குறித்த ஒரு வருடத்தில் அரசு வரவு செலவுத்திட்ட அறிக்கையில் சில தரவுகள் கீழே தரப்பட்டுள்ளன (எல்லாப் பெறுமதிகளும் மில்லியன் ரூபாவில்)

வகை	பெறுமதி (மில்லியன் ரூபா)
அரசு வருமானம் (கொடைகள் நீக்கி)	95,000
நடைமுறைச் செலவு	67,000
பொதுப்படுகடன் வட்டி	7000
மூலதனச் செலவு	57,000
வெளிநாட்டுக் கொடை	10,000
நடைமுறை மாற்றல்கள்	40,000

பின்வருவனவற்றை கணிப்பிடுக.

- (1) அரசாங்க சேமிப்பு
- (2) மொத்த நிலுவை
- (3) முதன்மை கணக்கு மீதி
- (4) அரசாங்க கொள்வனவு (4 × 2 = 8 புள்ளிகள்)

10. 1) இலங்கை மற்றும் இந்தியா ஆகிய இரு நாடுகளும் தேயிலை மற்றும் ஆடைகள் ஆகிய இரு பொருட்களை உற்பத்தி செய்கின்றன. தரப்பட்ட அளவு உள்ளீட்டைப் பயன்படுத்தி இரு நாடுகளும் உற்பத்தி செய்யக் கூடிய பொருள்களின் கருதுகோள் ரீதியான அளவுகள் பின்வருமாறு

நாடு	தேயிலை (kg)	ஆடைகள் (அலகுகள்)
இந்தியா	50	150
இலங்கை	10	50

மேற்படி அட்டவணையிலுள்ள தகவல்களைப் பயன்படுத்தி பின்வரும் வினாக்களுக்கு விடை தருக.

1. இவ்விரு நாடுகளில் எந்நாடு எப்பொருள் தொடர்பில் ஒப்பீட்டு நன்மையைக் கொண்டுள்ளது? விளக்குக. (2 புள்ளிகள்)
2. வியாபாரத்தின் பின்னர் இவ்விரு நாடுகளுக்கிடையிலான பரிமாற்று விகிதம் யாது? (2 புள்ளிகள்)
- 2) தாராள வர்த்தகத்தின் மீது கட்டுப்பாடுகளை விதிக்கப் பயன்படும் தீர்வைத் தடைகள் மற்றும் தீர்வையல்லாதத் தடைகள் எவை? (4 புள்ளிகள்)
- 3) போட்டி நன்மை என்றால் என்ன? போட்டி நன்மையை உருவாக்கும் மூலாதாரங்கள் எவை? (4 புள்ளிகள்)
- 4) வர்த்தக நிலுவைக்கும் வர்த்தக மாற்று விதத்திற்கும் இடையிலான வேறுபாடு யாது? (4 புள்ளிகள்)
- 5) சென்மதி நிலுவையின் நிதியியல் கணக்கில் உள்ளடக்கப்படும் விடயங்கள் எவை? (4 புள்ளிகள்)





## எங்கள் குறிக்கோள்

எண்ணிம உலகத்தில் மாணவர்களிற்கென சிறந்ததொரு கற்றல் கட்டமைப்பை உருவாக்குதல்.

அனைத்தும் டிஜிட்டல் மயப்படுத்தப்பட்ட இந்த காலத்தில் பல்வேறு துறைகளும் கால ஓட்டத்துடன் இணைந்து டிஜிட்டல் தளத்தில் பல்கிப்பெருகி வருகின்றன. அந்த வகையில் கல்வித்துறையும் இதற்கு விதிவிலக்கல்ல. இணையவழி கல்வியின் மூலம் கல்வித்துறை புதியதொரு பரிமாணத்தை எட்டியுள்ளது. குறிப்பாக கொரோனா பேரிடர் காலத்தில் நாடே முடக்கப்பட்டிருந்தது. இதனால் மாணவர்களிற்கும் பாடசாலை, கல்வி நிறுவனங்களிற்கு இடையிலான தொடர்பு துண்டிக்கப்பட்டது. அந்த இக்கட்டான சூழ்நிலையில் இணையவழி வகுப்புகள் மாணவர்களிற்கு வரப்பிரசாதமாக அமைந்தது என்பதே உண்மை.

இன்று தொழில்நுட்பம் மாணவர்களை தவறான பாதைக்கு இட்டு செல்வதாக ஓர் எண்ண ஓட்டம் மக்கள் மத்தியில் உள்ளது. தொழில்நுட்பம் என்பது ஒரு கருவி மட்டுமே அதை எவ்வாறு பயன்படுத்துகிறோம் என்பதில் அதன் ஆக்க மற்றும் அழிவு விளைவுகள் தீர்மானிக்கப்படுகிறது. உளியை கொண்டு சிலையை செதுக்க நினைத்தால் அவன் நிச்சயம் சிற்பி ஆகலாம். இங்கு பிரச்சினையாக காணப்படுவது மாணவர்களை வழிப்படுத்த தொழில்நுட்ப உலகில் ஓர் முறையான கட்டமைப்பு இல்லாமையே. அதை உருவாக்குவதே எங்கள் நோக்கம். அதை நோக்கியே எங்கள் பயணம் அமையும்.

**எமது இணையத்தினூடக ஊடக உங்களிற்கு தேவையான பரீட்சை வினாத்தாள்களை இலகுவான முறையில் தரவிறக்கம் செய்து கொள்ளமுடியும்.**

# kalvi.lk

**கல்வி சார் செய்திகளை உடனுக்குடன் அறிந்து கொள்ள எமது சமூக ஊடக தளங்களின் ஊடக உடனுக்குடன் அறிந்து கொள்ள முடியும்.**

